

114技藝教育課程

石牌國中 資料組 114.3

CONTENTS

01

技藝教育課程簡介

02

合作職校職群簡介

03

技藝教育課程遴選流程

04

QA時間

PART ONE

技藝教育課程 簡介

技職類科試探課程

教育部針對**九年級**學生辦理的體驗性質課程，至錄取職校上課，以作為**國中畢業時選擇科系的重要參考**。

抽離式課程

每週二午休至第八節(包含往返交通時間、有些學校會到第九節)，至錄取職校上課。

**113學年度新增週三下午可選擇
城科：校內、校外各半**

適合的對象

喜歡動手做，學術性向較不明顯
有意就讀技職學校、五專，或想預先準備就業之學生。

成績評量

- ◆ 職校定期評量學生的學習表現給予成績
- ◆ 輔導室於期末提供成績給週二或週三下午課程之任課老師做為評分依據
- ◆ 成績及格，**請假時數未超過上課時數1/3，獲得修習職群證明書**

國民中學技藝教育修習職群證明書

北市石中輔技字第 10910001 號

中華民國 95 年 月 日生
109 學年度第 1 學期於臺北市立士林高級
商業職業學校修習技藝教育課程
設計 職群

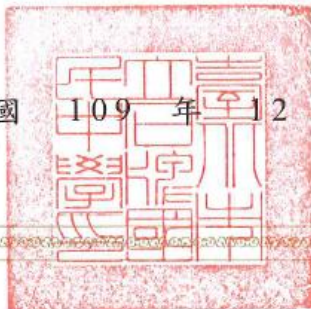
修習期滿

依國民中學技藝教育實施辦法規定
特此證明

臺北市立石牌國民中學

校長黃桐良

中華民國 109 年 12 月 22 日



設計職群

主題名稱		主題教學節數	
一、職群概論		3	
二、基礎描繪		24	
三、設計基礎		18	
四、色彩學		6	
學期 成績	百分制 成績	T 分數	PR 值
	94	63.23	92
每週修習 3 節			

升學重要文件

升學優勢1

免會考成績

技藝優良
甄審入學

MAX

50分

僅次於國際賽、全國賽、
縣市競賽成績

實用技能
學程

分發優先順序

第 1 順位

相同順序依相關比序分發

產業特殊
需求類科

需具備特殊身份。平手時，
則比其他條件順序

第 1~3 順位

升學優勢2

五專
優先免試

MAX

3分

採計
會考成績

五專
聯合免試

MAX

3分

採計
會考成績

臺北市特招
專業群科甄選

MAX

~10分

門檻
會考成績

新北市特招
專業群科甄選

20分

免
會考成績

1 技優甄審入學

技藝班分數贏
過97%的人



◆ 採計技藝技能的積分

學期 成績	百分制 成績	T 分數	PR 值
	97	63.75	97

項目	名次	積分
各直轄市、縣(市)政府主辦報經本部備查之技藝技能比賽優勝者	第一名、第二名、第三名 (特優)	70
	第四名、第五名、第六名 (優等)	65
	佳作 (甲等)	60
技藝教育課程職群成績達該班PR值七十以上者	PR值90以上	50
	PR值80以上未達90	45
	PR值70以上未達80	40

1

技優甄審入學



職校每班招生名額2名以上

志願選填：一校多科

限制：需相關科系

大安高工	名額
機械科	4
汽車科	4
資訊科	4
電子科	4
控制科	4
電機科	4
冷凍空調科	4
建築科	4
製圖科	4
圖文傳播科	4

士林高商	名額
商業經營科	8
國際貿易科	8
會計事務科	4
資料處理科	4
廣告設計科	6
應用英語科	6

新北高工	名額
機械科	4
鑄造科	4
汽車科	4
資訊科	4
電機科	6
模具科	4
製圖科	6
資料處理科	4
應用英語科	4



技優甄審入學



109學年度臺北市技藝競賽榜單

班級	職群	職種	名次
902	電機與電子群	工業配線	第一名
912	電機與電子群	能源與冷凍技術	第一名
906	機械群	機械基礎鉗工	第一名
915	家政群	服飾	第一名
911	餐旅群	中點	第一名
921	藝術群	口語傳播	第一名
901	土木與建築群	識圖與製圖	第二名
901	土木與建築群	識圖與製圖	第三名
910	餐旅群	中點	第四名

班級	職群	職種	名次
920	動力機械群	汽車基本認識	第五名
917	電機與電子群	基礎電子應用	第五名
913	電機與電子群	基礎電子應用	佳作
926	電機與電子群	基礎電子應用	佳作
923	電機與電子群	基礎電子應用	佳作
915	機械群	機械基礎鉗工	佳作
915	家政群	美髮	佳作
912	餐旅群	中餐	佳作
926	藝術群	舞蹈類展演實務	佳作



技優甄審入學



109學年度技優甄審榜單

班級	錄取學校	錄取科別	會考成績	技藝表現
906	大安高工	冷凍空調科	19.6	機械基礎鉗工 第一名
912	大安高工	電機科	12.6	能源與冷凍技術 第一名
902	松山工農	電機科	13.8	工業配線 第一名
901	南港高工	建築科	8	識圖與製圖 第二名
901	南港高工	建築科	18.4	識圖與製圖 第三名
920	南港高工	汽車科	11.6	汽車基本認識 第五名
917	松山工農	電子科	17.6	基礎電子應用 第五名

2

專業群科特色招生



臺北市特招

士林高商—廣告設計科、
資料處理科



新北市特招

淡水商工—餐飲管理科
復興商工—美工科

第一階段「書面審查」

各校標準與評分項目不同

※新北市特招：九上**技藝教育修習證明** 佔20分

第二階段「術科測驗」

對於修習技藝教育課程學生較為有利

2

專業群科特色招生



以過去考題為例：

餐飲管理科

口布摺疊



電子科

電路連接
電阻識別計算



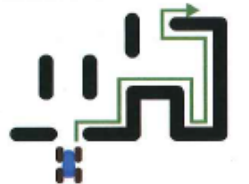
廣告設計科

設計繪畫
手繪技巧
創意思考
構圖完整性

資料處理科

運算邏輯
設計思考

靠右走機器人



迷宮一

迷宮二

迷宮三



3

五專優免、五專聯免

超額比序

多元學習表現

技藝優良

弱勢身份

均衡學習

適性輔導

國中教育會考

◆ 採計技藝教育課程學習成績表現，鼓勵技藝表現優異的學生

類別	上限	項目	積分換算	說明
志願序	36 分	—	36 分 ：第 1－5 志願 35 分 ：第 6－10 志願 34 分 ：第 11－15 志願 33 分 ：第 16－20 志願 32 分 ：第 21－30 志願	同校、兩個以上科別連續選填，則視為志願。
多元學習表現	36 分	均衡學習 (上限 24 分)	6 分 ：符合 1 個領域 0 分 ：未符合	健體、藝術、綜合、科技四領域前五學期均成績及格者，每一領域得 6 分，滿分
		服務學習 (上限 12 分)	4 分 ：每學期服務滿 6 小時以上	1. 由國民中學學校認證。 2. 採計期間為 111 學年度（七年級）期至 113 學年度（九年級）上學期計原則依「基北區免試入學服務學數認證及轉換採計原則」辦理。
國中教育會考	36 分	五科 (上限 35 分)	7 分 ：A++ 6 分 ：A+ 5 分 ：A 4 分 ：B++ 3 分 ：B+ 2 分 ：B 1 分 ：C	1. 國文、數學、英語、社會、自然五科按等級加標示轉換積分 1－7 分 2. 寫作測驗 1-6 級分轉換積分 0.1－1
		寫作測驗 (上限 1 分)	1 分 ：6 級 0.8 分 ：5 級 0.6 分 ：4 級 0.4 分 ：3 級 0.2 分 ：2 級 0.1 分 ：1 級	
總積分	108 分			

**高中職
108 方案**

五專優免(全國一區，填 30 志願)			五專聯免(分區報名 1 校，撕榜決定錄取科系)		
積分採計項目	積分上限	說明	積分採計項目	積分上限	說明
志願序	26	1-5， 26 分 6-10， 25 分 11-15， 24 分 16-20， 23 分 21-25， 22 分 26-30， 21 分	適性輔導	3	生涯發展規劃書(從二代校務行政系統勾選) 家長、導師、輔導老師意見 3 者皆勾選五專者得 2 分，1 者勾得 1 分
多元學習表現	競賽 7	國際、國內競賽依名次給予積分(請參與簡章)	競賽 7	國際、國內競賽依名次給予積分(請參與簡章)	
	服務學習 15	● 擔任班級幹部、小老師或社團幹部任滿一學期得 2 分，同一學期同時擔任班級幹部、小老師或社團幹部，仍以 2 分採計。 ● 班級幹部除副班長、副社長，其餘副級幹部皆不採計。 ● 服務學習志工每滿 1 小時得 0.25 分。 15 分需 60 小時	服務學習 7	16	● 擔任班級幹部、小老師或社團幹部任滿一學期得 1 分，同一學期同時擔任班級幹部、小老師或社團幹部，仍以 1 分採計。 ● 班級幹部除副班長、副社長，其餘副級幹部皆不採計。 ● 服務學習志工每滿 8 小時得 1 分。 7 分需 56 小時
			日常 4		無小過紀錄並功過相抵後，1 次大功/小功/嘉獎得 4/3/2 分 功過相抵後無紀錄者得 1 分
			體適能 6		肌耐力、柔軟度、瞬發力(立定跳遠)、心肺耐力等 4 項。 達門檻標準者：3 項得 6 分、2 項得 4 分、1 項得 2 分
技藝優良	3	技藝教育課程成績 90 以上得 3 分 80-90 分得 2.5 分 70-80 分得 1.5 分 60-70 分得 1 分	技藝優良	3	技藝教育課程成績 90 以上得 3 分 80-90 分得 2 分 60-80 分得 1 分
弱勢身分	3	低收入、中低、失業給付、特殊境遇 1.5	弱勢身分	2	低收入、中低、失業給付、特殊境遇 2
均衡學習	21	健體、藝術、綜合、科技等 4 領域「5 學期平均成績」達 60 分以上，每項可得 7 分	均衡學習	6	健體、藝術、綜合、科技等 4 領域「5 學期平均成績」達 60 分以上，每項可得 2 分
會考分數	32	A++ 6.4 分、A+ 6 分、A 5 分、B++ 4 分、B+ 3 分、B 2 分、C 1 分	會考分數	15	A 得 3 分 B 得 2 分 C 得 1 分
寫作	1	6 級分 1 分、5 級分 0.8 分、4 級分 0.6 分、3 級分 0.4 分、2 級分 0.2 分、1 級分 0.1 分	其他	5	招生學校自訂
合計	101		合計	50	

五專

積分對照

3

五專優免、五專聯免

在技藝班的
上課平時分數

技藝優良積分採計方式

學期 成績	百分制 成績	T 分數	PR 值
	97	63.75	97

◆ 五專優免(先, 全國填30志願)

- 90分以上者得 3 分、80~89分得 2.5 分
- 70~79分得 1.5 分、60~69得 1 分

◆ 五專聯免(後, 分北中南區, 每區報一校)

- 90分以上者得3分、80~89分得2分、60~79分得1分

4

實用技能學程



三年免學雜費，適合有就業需求的學生

- ◆ 曾修習技藝教育課程
優先分發就讀
- ◆ 依**技藝教育職群證明書**
的成績進行分發

學期 成績	百分制 成績	T 分數	PR 值
	97	63.75	97

學校	科別	上課時段
南港高工	機械加工科	日間部
淡水商工	餐飲技術科	夜間部
新北高工	汽車修護科 模具技術科	夜間部
三重商工	商用資訊科	夜間部
瑞芳高工	電腦繪圖科	夜間部

5

產業特殊需求類科



符合弱勢身分(低收、中低、身心障礙者子女...等)

學校	科別
南港高工	模具科、鑄造科、重機科、 土木科
松山工農	園藝科
木柵高工	模具科、鑄造科、配管科
淡水商工	園藝科
新北高工	模具科、鑄造科
三重商工	模具科、板金科



曾修習技藝教育課程

其他條件比序項目之一

PART TWO

本校合作職群 簡介

技職體系的職群有...

15+1
職群



機械群



動力機械群



電機與電子群



化工群



土木與建築群



設計群



商業與管理群



食品群



家政群



農業群



衛生與護理群



外語群



餐旅群



海事群



水產群



藝術群

1. 機械群-10科

機械科	配管科
模具科	機電科
製圖科	機械木模科
鑄造科	生物產業機電科
板金科	電腦機械製圖科

- ◆喜歡拆卸、組裝機械
- ◆喜歡設計機械圖形
- ◆喜歡動手操作

職校	課程內容
大安高工	職群概論、鉗工、車床、銑床、機械識圖與製圖、電腦輔助製造
開南高中	

2.動力機械群-6科

- ◆喜歡機車、汽車、飛機、火車
- ◆喜歡動手修理腳踏車、模型車

汽車科
重機科
飛機修護科
動力機械科
農業機械科
軌道車輛科

高職	課程內容
大安高工	職群概論、汽機車基本認識、 引擎基礎實習、汽車美容
惇敘工商	



3.電機電子群-8科

電機科	冷凍空調科
控制科	電機空調科
資訊科	航空電子科
電子科	電子通信科

◆對家用電器、3C產品、電腦硬體設備或軟體程式有興趣者，想要學習安裝、拆解。

◆喜歡研究智慧型或自動控制產品

職校	課程內容
大安高工	職群概論、焊接練習 室內配線、工業配線 電子應用、家用電器
開南高中	
城市科大 (週三)	機器手臂程式設計/ 智慧機器人

4.土木建築群-4科

土木科
建築科
消防工程科
空間測繪科

- ◆對空間構件的組裝具有相當興趣
- ◆喜歡注意周遭的公共建設

職校	課程內容
惇敘工商	職群概論、識圖與製圖、 砌磚、木工



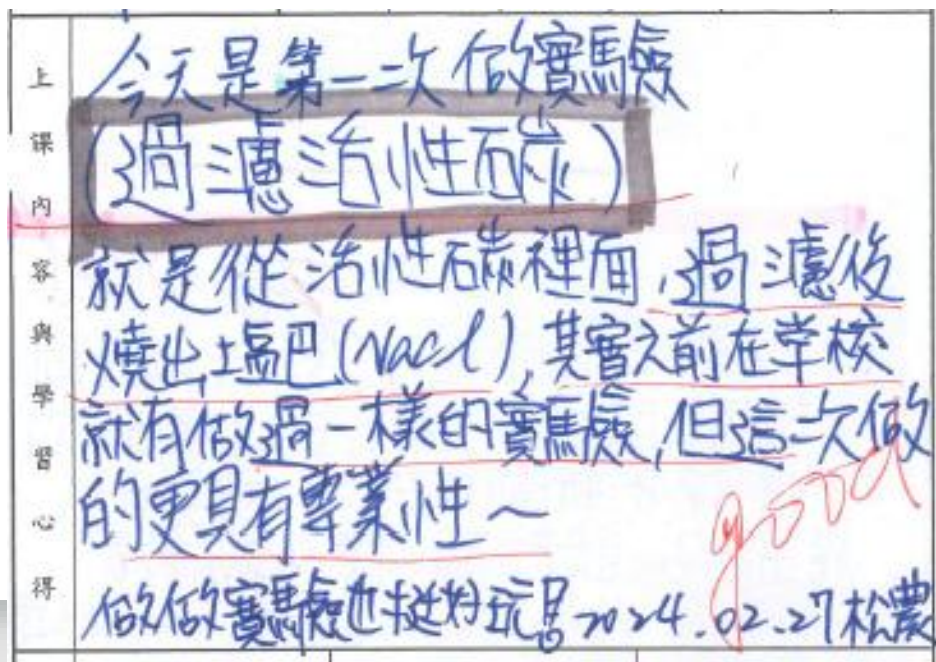
5.化工群-3科

- ◆對化學和實驗操作有興趣
- ◆喜歡看科學相關的書籍、節目

化工科
紡織科
染整科



職校	課程內容
松山工農	職群概論、化學實驗安全、 化學基礎操作、生活化學用品製造



6.農業群-6科

◆喜歡觀察、動手種植花草蔬果

◆喜歡觀察照顧動物，有飼養動物的經驗

農場經營科
園藝科
造園科
森林科
畜產保健科
野生動物保育科

職校	課程內容
松山工農 (花藝/植栽)	職群概論、蔬果及觀賞植物栽培、寵物飼養與保健、休閒農業資源應用



7.食品群-4科

- ◆對食品保健知識有興趣
- ◆想深入了解食品的製程與特性

食品加工科
食品科
水產食品科
烘焙科

職校	課程內容
松山工農	職群概論、中式米食及麵食加工、 果蔬及畜水產品加工、烘焙
育達高中	



8.設計群-12科

美工科	金屬工藝科
美工藝術科	家具設計科
陶瓷工程科	家具木工科
室內設計科	廣告設計科
室內空間設計	多媒體設計科
圖文傳播科	多媒體應用科

- ◆喜歡繪圖、手作、雕塑
- ◆對色彩敏感度高，重視畫面協調性
- ◆喜歡攝影、影音媒體、商品廣告設計有興趣

職校	課程內容
士林高商	職群概論、基礎素描、色彩原理、設計基礎、數位攝影、電腦繪圖
泰北高中	

9.商業管理群-11科

商業經營科	電子商務科
國際貿易科	流通管理科
會計事務科	航運管理科
資料處理科	農業行銷科
電競經營科	水產經營科
不動產事務科	

- ◆ 對生活中商業知識有興趣，如理財、行銷有興趣。
- ◆ 想學習電腦軟體處理文書事務或會計有興趣。

職校	課程內容
士林高商	職群概論、中英文文書處理、產品行銷、簡易記帳、程式設計

10.家政群-8科

家政科	時尚造型科
美容科	時尚模特兒科
服裝科	幼兒保育科
流行服飾科	照顧服務科

- ◆ 喜歡流行時尚，如彩妝、美髮造型、服飾搭配
- ◆ 對服裝、飾品設計及製作有興趣
- ◆ 喜歡手工藝品製作



職校	課程內容
稻江護家	職群概論、美容、美髮、服飾、幼兒保育、烹飪、時尚造型
育達高中	寵物造型班：萌寵編髮、寵物服飾、客製吊牌、萌寵造型

11.餐旅群-2科

觀光事業科

餐飲管理科

職校	課程內容
開平餐飲	職群概論、餐飲服務、中餐、西餐、飲料調製、旅館實務
稻江護家	

◆對於動手製作中餐、西餐、烘焙、飲料調製、點心等有興趣

12.藝術群-12科

戲劇科	國樂科
音樂科	電影電視科
舞蹈科	表演藝術科
美術科	多媒體動畫科
影劇科	時尚工藝科
西樂科	劇場藝術科

- ◆喜歡展現自我風格與創意，如唱歌、表演、跳舞、舞台劇、拍影片等。
- ◆對媒材運用及製作動畫、影片有興趣。

職校	課程內容
育達高中	職群概論、電影電視、音樂、表演藝術、視覺藝術、舞蹈

13.醫護群-12科

護理科	物理治療科
復健科	職能治療科
視光科	醫事檢驗科
牙體技術科	醫學影像暨放射技術科
口腔衛生科	老人服務事業管理科

五專才有此群

◆對照護工作有熱情者

職校	課程內容
馬偕護專	職群概論、護理工作、急救照護、婦幼保健、高齡照護

合作職校	開設課程	合作職校	開設課程
**大安高工	機械	開平餐飲	餐旅
	動力機械	稻江護家	餐旅
	電機電子		家政
松山工農	**農業 (花藝/栽培)	育達高中	藝術
	化工		*家政 (寵物造型)
	***食品		***食品
**士林高商	設計	惇敘工商	動力機械
	商業與管理		*土木建築
*馬偕護專	醫護	開南高中	機械
泰北高中	設計		電機電子
每人可填1-4個志願， 「*」為熱門志願		◎城市科大 (週三)	電機電子-機械手臂

PART THREE

技藝教育課程 遴選流程

技藝課程 說明會

- ◆ 學生場3/6(四)
- ◆ 家長場3/7(五)
- ◆ 了解課程實施方式
- ◆ 評估自身需求

職業試探 體驗營

- ◆ 實地體驗課程內容
- ◆ 探索個人興趣專長
- ◆ 決定選讀志願

技藝教育 課程報名

- ◆ 校內報名3/17-4/2
- ◆ 召開遴薦輔會議
- ◆ 召開全市協調會
- ◆ 確定錄取名單(7月)

日期	時間	合作職校	試探及體驗職群	備註
3/14(五)	12:30-16:00	惇敘工商	電機與電子	1. 得視各職群實際報名人數，彈性調整開課。 2. 各職群錄取名額有限，超過人數以抽籤決定。 3. 惇敘工商每職群限額 25 名。 4. 稻江護家每職群限額 30 名。
			動力機械	
			土木與建築	
		稻江護家	家政	
			餐旅	

週二班

臺北市立石牌國民中學 114 學年度第 1 學期國中技藝教育課程報名表

八年 _____ 班 _____ 號 姓名：_____

一、申請之職校及職群：(請填入 1、2、3、4 順位) 順位不一定要填滿，請填感興趣的職群

開課職群	合作職校	進修志願別	開課職群	合作職校	進修志願別
設計	●士林高商 泰北高中		電機與電子	●大安高工 開南高中	
餐旅	開平餐飲 稻江護家		土木與建築	●傳教工商	
動力機械	●大安高工 傳教工商		商業與管理	●士林高商 稻江護家	
機械	●大安高工 開南高中		家政	●育達高中 (寵物造型)	
醫護	●馬偕護專		藝術	育達高中	
食品	●松山工農 ●育達高中		化工	松山工農	
			農業	●松山工農-栽培 ●松山工農-花藝	

- 有●表示該校該職群上一學期錄取名額於第一次分發即額滿，錄取人數較少。
- 上列第 2-4 志願為第 1 志願已無名額時，需改分發時之候補志願，如無理想志願者，不必填寫。

二、相關活動紀錄：(有參加的請在勾選欄打 ✓)

勾選欄	活動項目
	寒/暑假的職業輔導營 ★高職學校：_____ (列出曾參加過的學校)
	家長有參加 114/03/06 技藝教育課程說明會(學生場)，地點在活動中心 1 樓
	學生有參加 114/03/07 技藝教育課程說明會(家長場)，地點在活動中心 1 樓
	學生有參加 114/03/14 傳教工商/稻江護家職業試探體驗營

三、家長同意書 (請送交家長簽名)

本人已詳閱背面技藝教育課程說明內
將督促孩子認真學習，努力試探自己的興
願接受校規處分。

導師簽名：_____

★114 年 04 月 02 日 (星期三) 放學

臺北市立石牌國民中學 114-1 國中技藝教育課程報名表(週三班)

九年 _____ 班 _____ 號 姓名：_____

一、申請職群介紹：

修課職群	合作職校	上課時間	上課地點	課程大綱
電機與電子群 -工業機器手臂 程式班	台北城市 科技大學	星期三 下午 5-8 節	石牌國中 自強樓多元教室 3 (會有 5-7 週課程至 城市科大操作機械手臂)	以「智慧製造」需求觀點為出發，課程涵蓋機器手臂關鍵技術及模擬系統實作，探討工廠組裝的趨勢與應用。通過淺顯易懂的學理解說和實際案例分析有助於對工業機器手臂的認識，以及如何運用相關技術實現業務的提升和創新

二、相關活動紀錄：(有參加的請在勾選欄打 ✓)

勾選欄	活動項目
	寒/暑假的職業輔導營 ★高職學校：_____ (列出曾參加過的學校)
	家長有參加 114/03/06 技藝教育課程說明會(學生場)，地點在活動中心 1 樓
	學生有參加 114/03/07 技藝教育課程說明會(家長場)，地點在活動中心 1 樓
	學生有參加 114/03/14 傳教工商/稻江護家職業試探體驗營

※註 1：週三技藝班以類專班方式報名，與週二下午技藝班無衝突，學生評估自己的興趣和課業需求後，可同時報名週二班和週三班技藝班。

※註 2：因設備關係，部分課程(約 5-7 週)會至城市科大操作機械手臂，其餘時間皆

114-1 九上技藝班報名表
3/17(一)-4/2(三)報名
報名表請至輔導室領取
週二、週三可同時報名

，並同意本人子弟參加技藝教育課程。倘獲錄取，
深自己的興趣，並完成一學期之課程，若無故曠課

家長簽名：_____

輔導老師簽名：_____

學期 請將本張報名表送交輔導室資料組，逾時不候。

臺北市立石牌國民中學 114 學年度第 1 學期國中技藝教育課程報名表

八年_____班 _____號 姓名：_____

一、申請之職校及職群：(請填入 1、2、3、4 順位) 順位不一定要填滿，請填感興趣的職群

開課職群	合作職校	選修 志願別	開課職群	合作職校	選修 志願別
設計	◆士林高商	2	電機與電子	◆大安高工	
	泰北高中			開南高中	
餐旅	開平餐飲	4	土木與建築	◆惇敘工商	
	稻江護家		商業與管理	◆士林高商	
動力機械	◆大安高工	1	家政	稻江護家	
	惇敘工商			◆育達高中 (寵物造型)	
機械	◆大安高工		藝術	育達高中	
	開南高中		化工	松山工農	
醫護	◆馬偕護專		農業	◆松山工農-栽培	
食品	◆松山工農	3		◆松山工農-花藝	
	◆育達高中				

士商、大安、松農、馬偕較為熱門，
名額較少，多填寫候補志願較為保險

分發即額滿，錄取人數較
發時之候補志願，如無理想

上下學期分開申請
要修習不同職群

遴選標準



前三個學期的成績

職群	遴選項目	職群	遴選項目
機械	性向測驗—機械	設計	視藝成績
動力機械		餐旅	家政成績
電機與電子		家政	
土木與建築	性向測驗—空間	食品	
商業管理	性向測驗—數字	醫護	健教成績
在推薦報名時，本校須依據各科的遴選標準進行序位排序		藝術	表藝成績
		化工	理化成績
		農業	生物成績

遴選標準

二、相關活動紀錄：(有參加的請在勾選欄打 ✓)

勾選欄	活動項目
<input type="checkbox"/>	寒/暑假的職業輔導營 ★高職學校：_____ (列出曾參加過的學校)
<input type="checkbox"/>	家長有參加 114/03/06 技藝教育課程說明會(學生場)，地點在活動中心 1 樓
<input type="checkbox"/>	學生有參加 114/03/07 技藝教育課程說明會(家長場)，地點在活動中心 1 樓
<input type="checkbox"/>	學生有參加 114/03/14 惇敘工商/稻江護家職業試探體驗營



參與相關活動的紀錄，顯示學生對技職教育的興趣與投入。

排序	編號	班級	座號	姓名	薦輔學校1	薦輔職群 1	空間 排名	職輔營	家長 說明會	學生 說明會	職業試探 體驗營	變更後 排序
1	3	[REDACTED]	[REDACTED]	[REDACTED]	惇敘工商	土木建築群	31	✓			✓	2
2	83				惇敘工商	土木建築群	31	✓	✓	✓	✓	1
3	4				惇敘工商	土木建築群	37			✓	✓	3
4	7				惇敘工商	土木建築群	37				✓	4

遴選標準

三、家長同意書（請送交家長簽名）

本人已詳閱背面技藝教育課程說明內容，並同意本人子弟參加技藝教育課程。倘獲錄取，本人將督促孩子認真學習，努力試探自己的興趣，並完成一學期之課程，若無故曠課或要求退班，孩子願接受校規處分。

家長簽名：_____

導師簽名：_____

輔導老師簽名：_____

綜合評估「懲處紀錄、出缺席紀錄、平時表現」

PART FOUR

Q&A時間

常見問題

1

需要繳費嗎？



- 📖 所有課程經費由教育部支付，**無須繳費。**
- 📖 交通費單趟補助**15元**，最後一次課程發放。
(泰北、開平、惇敘有專車接送)

2

學生如何到達職校?



第一次上課由輔導室老師帶隊，教導學生到達方式。
往後上課往返皆由學生團體行動。

搭捷運前往職校

松農	開南	開平	大安	馬偕	城科	稻護	育達
永春	善導寺	大安站		關渡	忠義	中山國小	小巨蛋

2

學生如何到達職校?



📍 搭公車前往職校

士商

陽明高中站

石牌捷運站
508公車

📍 搭專車前往職校-惇敘、泰北、開南



補充相關規定:

1. 禁止攜帶手機。

2. 禁止進入任何店家。

3

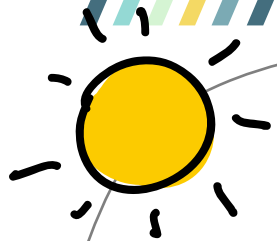
可以中途退出嗎？



- ▲ 為要求同學對自己的決定**負責**，
若有破壞校譽或上課無法認真學習者，將依
情節予以**校規懲處，並強制退訓。**
- ▲ 若試探後不適應，可申請退訓

4

參加後可能的影響？



優點

- 知道自己**適不適合**
- 有升學優勢 (五專、技優、實用技能班、高職特招)
- 提早**學習技藝**專長
- 找到自己的努力方向



缺點

無法參加週二
下午的課程
(需自行補進度.
複習不完)

5

錄取技藝班=畢業後念的學校？



- ✎ 開課職校僅負責安排**試探課程**，並無直升管道。
- ✎ 技藝班學生與一般生相同，皆須參加國中會考，
透過免試/甄選入學方式申請學校
- ✎ 參加技藝班可以**增加一些升學優勢****≠會考加分**



**鼓勵同學們可以多多試探
找到自己的舞台!**

**有任何疑問，請洽輔導室
資料組或各班輔導老師**