

臺北市私立華興高級中等學校

TAIPEI HUAXING HIGH SCHOOL

12年國教適性入學

校長：曾騰瀧

本校分析會考受訪與宣導

◆ 會考落點與本校評估相關新聞。

◆ 1.華視新聞

◆ <https://news.cts.com.tw/cna/life/202305/202305212180830.html>

◆ 2.三立新聞

◆ https://www.setn.com/news.aspx?newsid=1298244&utm_source=facebook&utm_medium=mainpage&fbclid=iwar1idcvjy1uh7fmaylvvj2gbdodnq4j0m_mczqtbmbvppyqts9ifvoq1flk&mibextid=zxx2cz

◆ 3.聯合新聞

◆ <https://udn.com/news/story/123450/7180136>

◆ 4.自由時報

◆ <https://news.ltn.com.tw/amp/news/life/breakingnews/4308521>

◆ 5.中央通訊社

◆ <https://www.cna.com.tw/news/ahel/202305210132.aspx>

◆ 6.奇摩新聞

◆ <https://tw.news.yahoo.com/%E5%9C%8B%E4%B8%AD%E6%9C%83%E8%80%83%E9%8C%84%E5%8F%96%E5%88%86%E6%95%B8%E9%96%80%E6%AA%BB-%E4%BC%B0%E5%BB%BA%E4%B8%AD34-6%E5%8C%97-%E5%A5%B333-8-083021892.html>

◆ 7.ET TODAY

◆ <https://www.ettoday.net/news/20230521/2503618.htm>

◆ 8.青年日報

◆ <https://www.ydn.com.tw/news/newsInsidePage?chapterID=1587907>

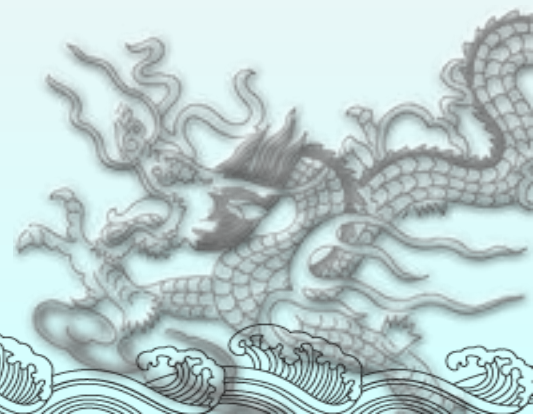
◆ 9.翻轉教育

◆ <https://flipedu.parenting.com.tw/article/008315>

◆ 10.大紀元

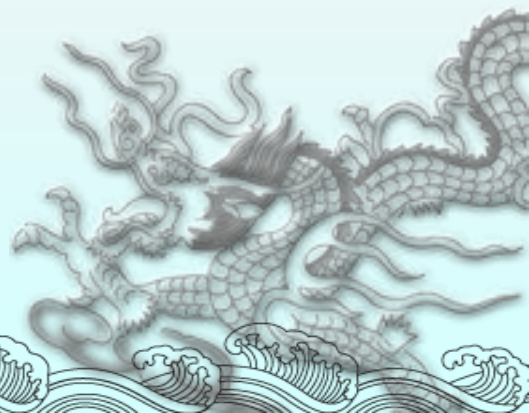
◆ <https://www.epochtimes.com/b5/23/5/21/n14001350.htm>

◆ 111學年度上學期，本校前往84所國中宣導，約7000人次家長學生參加；下學期以「升學講座影片」宣導，影片宣導點閱人數12,978人次。



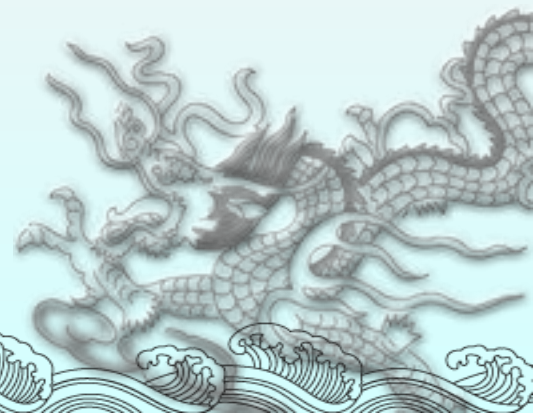
落點分析及志願選填講座之影片

- ◆ 華興中學提供國中教育會考落點分析及志願選填之影片，簡報，分發程式，於華興網站首頁供家長與學生參考
- ◆ 001-教育現況
- ◆ 002-高中課綱與大學考招聯動
- ◆ 003-會考成績分析
- ◆ 004-各校錄取成績
- ◆ 005-華興中小學簡介
- ◆ 006-免試入學制度分析
- ◆ 007-落點分析志願選填
- ◆ 008-基北區個別序位
- ◆ <https://www.hhhs.tp.edu.tw/nss/p/upload>

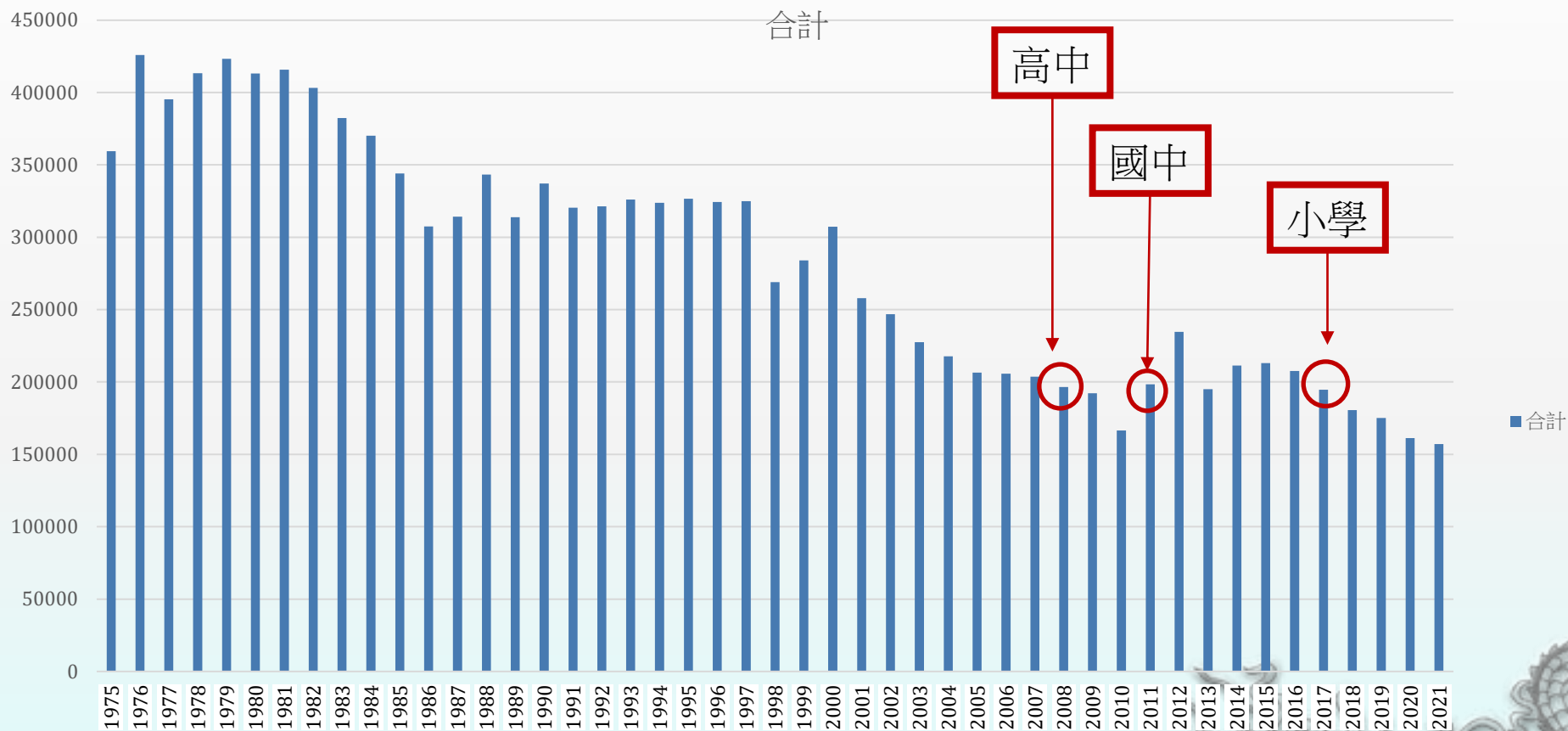


簡報大綱

- ◆ 教育現況
- ◆ 高中課綱與大學考招連動
- ◆ 會考成績分析
- ◆ 各校錄取成績
- ◆ 免試入學
- ◆ 落點分析及志願選填



台灣出生人口數



基北區少子化

◆ 基北區高中職五專招生量7萬名。

◆ 基北區新生入學

◆ 103年：約8萬4千人

◆ 105年：約7萬4千人

◆ 106年：約6萬4千人

◆ 107年：約6萬1千人

◆ 108年：約5萬8千人

◆ 109年：約5萬4千人

◆ 110年：約5萬3千人

◆ 111年：約5萬1千人

◆ **112年：約5萬**

◆ 113年：約4萬9千人

◆ 114年：約4萬6千人



學生升學要項

認識學校

- 基北區155間學校
(高中、高職、五專)

認識自己

- 自己的優勢及限制

升學管道

- 免試、特招(學科、術科)
- 技優、產特、獨招、實用技能、建教合作、



112會考題目特性

- ◆ 國文、數學、社會、自然難易適中
- ◆ 英文中間偏易
- ◆ 閱讀素養題與圖表題型比例增加
- ◆ 會考寫作開放性題目，僅971人拿6級分創10年新低

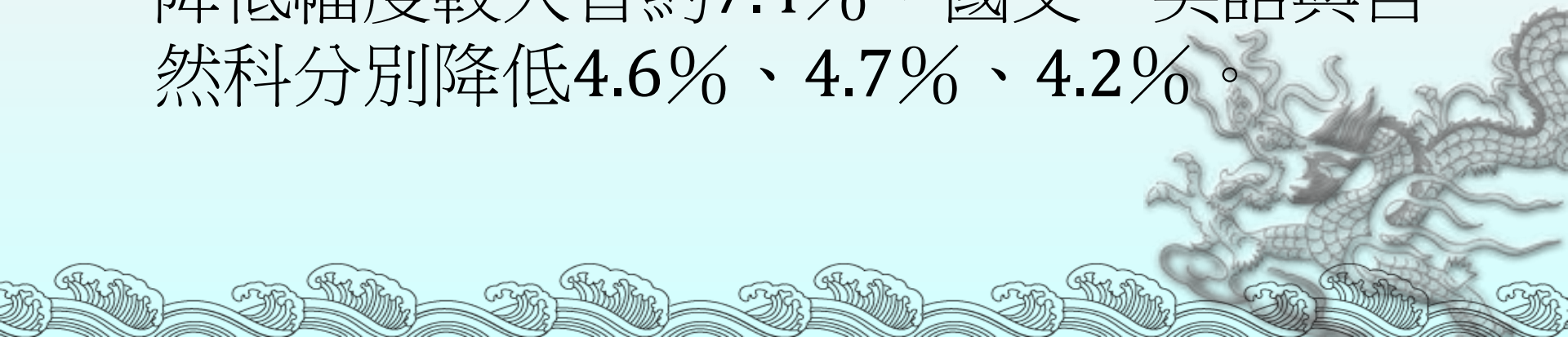


會考成績

- ◆〔記者林曉雲／台北報導〕19.8萬名考生參加的國中教育會考今公布成績，主責命題的國立台灣師範大學心測中心副主任曾芬蘭今日分析表示，**5A（精熟級）人數百分占比是過去10年最高**，**5C（待加強）人數百分占比則是過去10年最低**，顯示國中生的學力表現更進步，但**5A6級分人數僅530人、占全國考生0.27%，比去年939人大幅減少**，免試入學預計於7月11日放榜。

會考成績

- ◆ 曾芬蘭分析今年精熟級（A++、A+、A）人數百分比是近10年最高，國文、英語和數學增加幅度超過6%，以國文10.8%最高，數學8.3%，英語6.6%，社會也增加3.5%，自然增加2.8%；另一面待加強（C）的考生人數百分比則是近10年最低，數學與社會降低幅度較大皆約7.4%，國文、英語與自然科分別降低4.6%、4.7%、4.2%。



112中教育會考各科能力等級家標示人數百分比統計表

		國文		英語		數學		社會		自然	
精熟	A++		8.40%		7.02%		6.35%		7.22%		6.03%
	A+	27.18%	9.20%	23.54%	5.02%	24.78%	6.33%	19.92%	3.08%	17.13%	2.85%
	A		9.58%		11.50%		12.10%		9.62%		8.25%
基礎	B++		17.91%		12.19%		13.79%		17.27%		15.72%
	B+	60.11%	15.66%	47.44%	11.53%	49.23%	11.04%	67.53%	19.05%	61.86%	15.77%
	B		26.54%		23.72%		24.40%		31.21%		30.37%
待加強	C	12.71%		29.02%		25.99%		12.55%		21.01%	

111國中教育會考各科能力等級家標示人數百分比統計表

		國文		英語		數學		社會		自然	
精熟	A++		6.46%		6.60%		6.46%		5.32%		6.01%
	A+	24.23%	8.46%	21.70%	5.77%	25.06%	7.61%	17.61%	6.04%	15.66%	2.38%
	A		9.31%		9.33%		10.99%		6.25%		7.27%
基礎	B++		17.99%		12.74%		12.10%		19.73%		16.29%
	B+	61.97%	16.08%	50.47%	12.52%	48.25%	12.34%	68.59%	16.44%	63.72%	17.48%
	B		27.90%		25.21%		23.81%		32.42%		29.95%
待加強	C	13.80%		27.83%		26.69%		13.80%		20.62%	

112年基北區適性入學管道

免試入學	直升入學
	優先免試入學(一類、二類)
	免試入學
	技優甄審入學
	產業特殊需求類科
	實用技能班
	高職學校獨立招生

身心障礙適性輔導
安置

特色招生	甄選入學	藝才班
		體育班
		科學班
		職業類科
	考試分發入學	

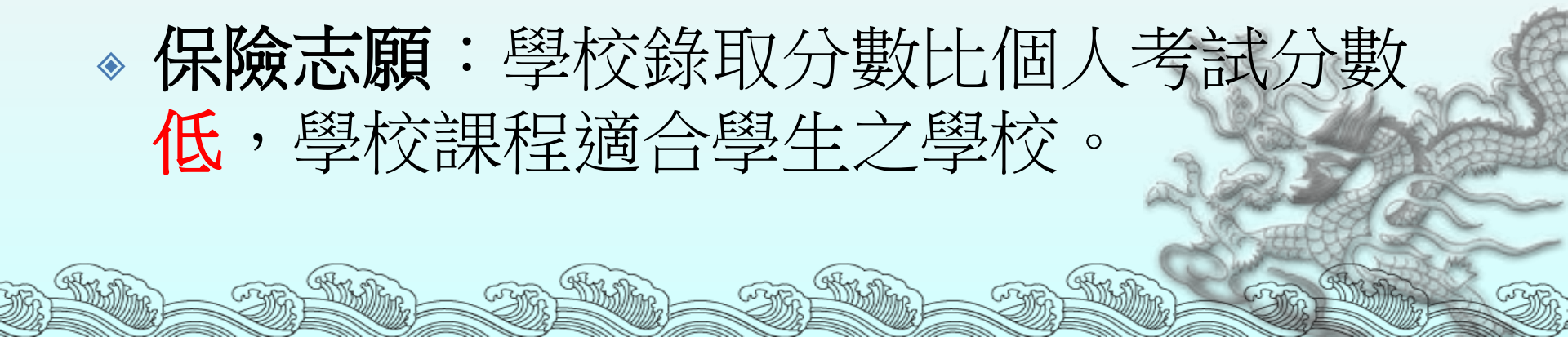
其他	建教合作班
	重點運動項目
	未受政府補助私校獨立招生

112學年免試入學超額比序項目積分對照表（108方案）

類別	項目	上限	積分換算								說明
志願序		36分	36分 第1~5志願	35分 第6~10志願	34分 第11~15志願		33分 第16~20志願		32分 第21~30志願		同校、兩個以上科別連續選填，則視為同一志願
多元學習表現	均衡學習	36分	上限21分	7分 符合1個領域				0分 未符合			健體、藝術、綜合、科技 四領域 任 三領域 前五學期平均成績及格者。 *108學年度前入學者採計健康與體育、藝術與人文及綜合活動三領域前五學期平均成績及格者。
	服務學習		上限15分	5分 每學期服務滿6小時以上				1. 由國民中學學校認證。 2. 採計期間為 108學年度（七年級）上學期 至 110學年度（九年級）上學期 ，採計原則依「基北區免試入學服務學習時數認證及轉換採計原則」辦理。 3. 非應屆畢（結）業生服務學習時數採計，除上開採計期間外，亦得選擇國民中學在學期間前5學期選3學期進行採計。			
國中教育會考	五科	36分	上限35分	7分	6分	5分	4分	3分	2分	1分	1. 國文、數學、英語、社會、自然五科，各科按等級加標示轉換積分1-7分。 2. 寫作測驗1-6級分轉換積分0.1-1分。
				A++	A+	A	B++	B+	B	C	
	寫作測驗		上限1分	1分	0.8分	0.6分	0.4分	0.2分	0.1分		
				6級	5級	4級	3級	2級	1級		
總積分		108分									

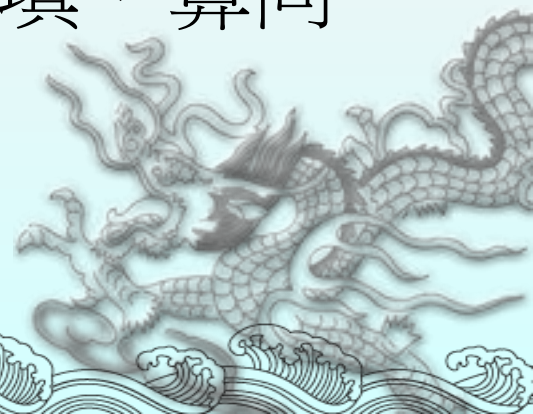
志願學校

- ◆ 夢幻志願：學校錄取分數比個人考試分數高，學校課程適合學生之學校。
- ◆ 落點學校：學校錄取分數與個人考試分數一致，學校課程適合學生之學校。
- ◆ 保險志願：學校錄取分數比個人考試分數低，學校課程適合學生之學校。



超額比序技巧

- ◆ 前5志願上榜，包含夢幻、落點、保險。
- ◆ 學生間比序，分數高優先分發。
- ◆ 個人分發以志願順序分發，越想要越前面。
- ◆ 基北區，同一學校不同科系連續填，算同一志願(同志願分數)



志願技巧-1

群組	志願	學校	分數模組1	分數模組2
第1群組	1	夢幻學校1	32~31	17~16
	2	夢幻學校2		
	3	落點學校	30	15
	4	保險學校1	29	14
	5	保險學校2		
第2群組 (志願 少1分)	6	夢幻學校2-1	30	15
	7	夢幻學校2-2		
	8	落點學校2	29	14
	9	保險學校2-1	28	13
	10	保險學校2-2		

前5志願包含夢幻、落點、保險。

志願技巧-2

順序	學校	志願序	志願分數
1	建國中學	1	36
2	師大附中	2	36
3	成功高中	3	36
4	華興中學	4	36
5	大安高工電機科	5	36
6	大安高工電子科	5	36
7	大安高工資訊科	5	36
8	士林高商資料處理	6	35
9	大安高工建築科	7	35
10	大安高工汽車科	7	35

志願以校計算，單校各科連續填核算1志願

學生落點對應招生累計名額

◆ 學生落點

- ◆ 學生A：700名
- ◆ 學生B：1400名
- ◆ 學生C：1700名
- ◆ 學生D：1001名

◆ 招生累計名額

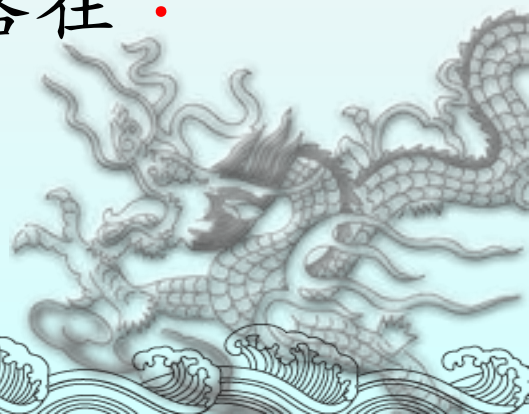
- ◆ 建中：1000名，
累計1000名
- ◆ 附中：500名，
累計1500名
- ◆ 成功：1000名，
累計2500名

112學年度一般生免試入學累計公告名額

學校	性別	公告名額	男累計 公告名額	女累計 公告名額	累計公告 名額
臺北市立建國高級中學	1	800	800		
臺北市立第一女子高級中學	2	725		725	
國立臺灣師範大學附屬高級中學	1	443	1243		
國立臺灣師範大學附屬高級中學	2	191		916	
臺北市立成功高級中學	1	723	1966		
臺北市立中山女子高級中學	2	716		1632	
臺北市立松山高級中學	1	332	2298		
臺北市立松山高級中學	2	333		1965	
臺北市立大同高級中學	0	446			4709

學生個人的查詢資訊

- ◆ 112年6月21日，序位查詢。
- ◆ 免試入學超額比序（未含志願序）個別序位之比率及累積人數區間（依教育部規定，比率 0.3%）
- ◆ 查詢畫面 個別序位（不分性別）區間落在：
_____ %（人數：） ~ _____ %（人數：）
- ◆ 男生（女生）的個別序位區間落在：
_____ ~ _____ 人



112學年度免試入學 男學生個別序位查詢

	1人 ~ 289人		1603人 ~ 1707人
	290人 ~ 512人		1708人 ~ 1807人
	513人 ~ 648人		1808人 ~ 1907人
	649人 ~ 775人		1098人 ~ 2008人
	776人 ~ 894人		2009人 ~ 2108人
	895人 ~ 1022人		2109人 ~ 2209人
	1023人 ~ 1146人		2210人 ~ 2313人
	1147人 ~ 1265人		2314人 ~ 2413人
	1266人 ~ 1397人		2414人 ~ 2517人
	1398人 ~ 1500人		2518人 ~ 2617人
	1501人 ~ 1602人		2618人 ~ 2717人

112學年度免試入學 女學生個別序位查詢

	1人 ~ 213人		1208人 ~ 1308人
	214人 ~ 313人		1309人 ~ 1414人
	314人 ~ 464人		1415人 ~ 1519人
	465人 ~ 572人		1520人 ~ 1622人
	573人 ~ 688人		1623人 ~ 1726人
	689人 ~ 788人		1727人 ~ 1829人
	789人 ~ 890人		1830人 ~ 1931人
	891人 ~ 991人		1932人 ~ 2031人
	992人 ~ 1106人		2032人 ~ 2131人
	1107人 ~ 1207人		

112學年度免試入學 學生別序位查詢

0.01 % (1人) ~ 1.16 % (502 人)

1.17 % (503人) ~ 1.86 % (805 人)

1.87 % (806人) ~ 2.23 % (963 人)

2.24 % (964人) ~ 2.75 % (1189 人)

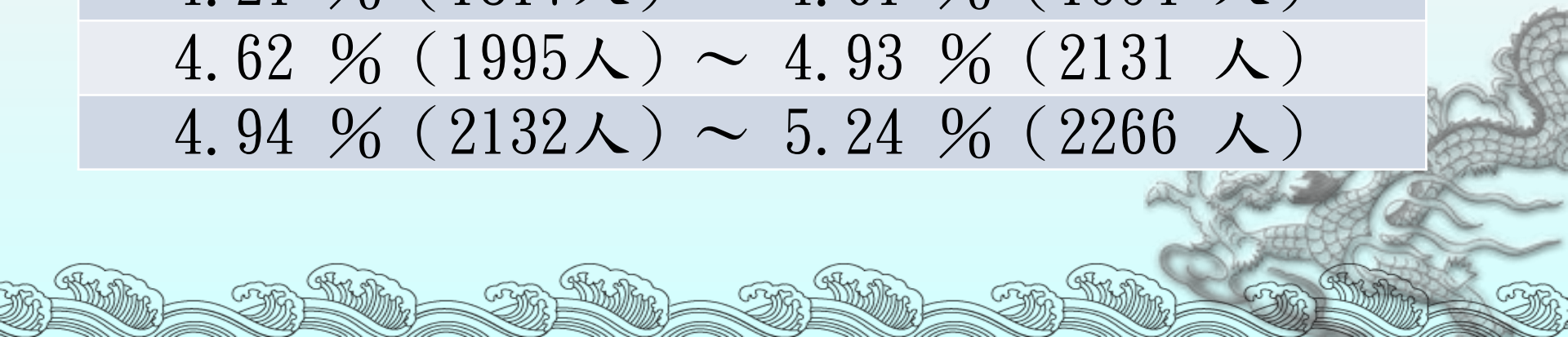
2.76 % (1190人) ~ 3.12 % (1348 人)

3.86 % (1664人) ~ 4.20 % (1816 人)

4.21 % (1817人) ~ 4.61 % (1994 人)

4.62 % (1995人) ~ 4.93 % (2131 人)

4.94 % (2132人) ~ 5.24 % (2266 人)



112學年度免試入學 學生別序位查詢

5.25 % (2267人) ~ 5.55 % (2401 人)

5.56 % (2402人) ~ 5.86 % (2534 人)

5.87 % (2535人) ~ 6.23 % (2693 人)

6.24 % (2694人) ~ 6.54 % (2829 人)

6.55 % (2830人) ~ 6.85 % (2962 人)

6.86 % (2963人) ~ 7.16 % (3097 人)

7.17 % (3098人) ~ 7.47 % (3232 人)

7.48 % (3233人) ~ 7.79 % (3367 人)

7.80 % (3368人) ~ 8.12 % (3509 人)

8.13 % (3510人) ~ 8.43 % (3646 人)

112學年度免試入學 學生別序位查詢

8.44 % (3647人) ~ 8.75 % (3784人)
8.76 % (3785人) ~ 9.07 % (3922 人)
9.08 % (3923人) ~ 9.40 % (4063 人)
9.41 % (4064人) ~ 9.72 % (4202 人)
9.73 % (4203人) ~ 10.03 % (4339 人)
10.04 % (4340人) ~ 10.35 % (4475 人)
10.36 % (4476人) ~ 10.67 % (4613人)
10.68 % (4614人) ~ 10.99 % (4750人)
11.00 % (4751人) ~ 11.31 % (4891人)
11.32 % (4892人) ~ 11.63 % (5028人)

免試報名前

取得會考成績

落點分析

填寫志願



志願選填建議

前五志願(30-36)

順序選填(20-30)

模組選填(10-20)

適性選填(0-10)



落點分析程式

108國中畢業生免試落點預估表_V7 [相容模式] - Excel

H13 =HYPERLINK(K13,K13)

	A	B	C	D	E	F	G	H
1	科目	國文	英文	數學	社會	自然	作文	 華興中學
2	等級標示	A++	A++	A++	A++	A++	6	
3	會考基分	36				性別	男	
4	會考積分上標(+)	15	會考積分範圍	從 36 分 ~ 22 分				
5	會考積分下標(-)	14						
6								
11	校名	校代碼	公私立	部別	分發區	學校地址	學校網站	華興中學資訊設備組黃鴻
12	臺北市立建國高級中學	353301	公立	普通科	臺北市	[100]臺北市中正區龍光里南海路56號	http://www.ck.tp.edu.tw	
13	國立臺灣師範大學附屬高級中學	330301	公立	普通科	臺北市	[106]臺北市大安區和安里信義路3段143號	http://www.hs.ntnu.edu.tw	
14	臺北市立成功高級中學	353302	公立	普通科	臺北市	[100]臺北市中正區幸福里濟南路1段71號	http://www.cksh.tp.edu.tw	
15	臺北市立松山高級中學	323301	公立	普通科	臺北市	[110]臺北市信義區基隆路一段156號	http://www.sssh.tp.edu.tw	
16	臺北市立大同高級中學	343302	公立	普通科	臺北市	[104]臺北市中山區中央里長春路167號	http://www.ttsh.tp.edu.tw	
17	臺北市私立薇閣高級中學	421301	私立	普通科	臺北市	[112]臺北市北投區中心里珠海路50號	http://www.wghs.tp.edu.tw	
18	國立政治大學附屬高級中學	380301	公立	普通科	臺北市	[116]臺北市文山區政大一街353號	http://www.chahs.nccu.edu.tw	
19	臺北市私立復興實驗高級中學	331304	私立	普通科	臺北市	[106]臺北市大安區敦化南路1段262 號	http://www.fhjh.tp.edu.tw	
20	臺北市立中崙高級中學	313302	公立	普通科	臺北市	[105]臺北市松山區八德路四段101號	http://www.zlsh.tp.edu.tw/	
21	新北市立板橋高級中學	013304	公立	普通科	新北市	[220]新北市板橋區文化路一段25號	http://www.pcsh.ntpc.edu.tw	
22	臺北市立麗山高級中學	403302	公立	普通科	臺北市	[114]臺北市內湖區環山路二段100號	http://www.lssh.tp.edu.tw	
23	臺北市立成淵高級中學	363302	公立	普通科	臺北市	[103]臺北市大同區承德路二段235號	http://www.cyhs.tp.edu.tw	
24	臺北市私立靜心高級中學	381306	私立	普通科	臺北市	[116]臺北市文山區興隆路二段46號	http://www.chjhs.tp.edu.tw/d	
25	臺北市立大直高級中學	343303	公立	普通科	臺北市	[104]臺北市中山區劍潭里北安路420號	http://www.dcsh.tp.edu.tw	
26	臺北市立大安高級工業職業學校	333401	公立	電機科	臺北市	[106]臺北市大安區龍圖里復興南路2段52	http://www.taivs.tp.edu.tw	
27	臺北市立和平高級中學	333301	公立	普通科	臺北市	[106]臺北市大安區芳和里臥龍街100號	http://www.hpsh.tp.edu.tw	
28	臺北市私立延平高級中學	331301	私立	普通科	臺北市	[106]臺北市大安區和安里建國南路1段27	http://www.yphs.tp.edu.tw	
29	新北市立海山高級中學	014302	公立	普通科	新北市	[220]新北市板橋區漢生東路215號	http://www.hshs.ntpc.edu.tw	

學生資料 (新)

項目個數: 511 150%

下午 06:45
2021/3/5

報告完畢

感謝聆聽

