



# 石牌國中學校日親職講座

與談人：

景文高中  
校長黃景生

112.03.03

基北區會考與適性入學管道介紹

# 十二年國民基本教育政策架構

## 三大願景

提升中小學教育品質

成就每一個孩子

厚植國家競爭力

## 五大理念

有教無類

因材施教

適性揚才

多元進路

優質銜接

## 六大目標

培養現代  
公民素養

引導多元  
適性發展

確保學生  
學力品質

舒緩過度  
升學壓力

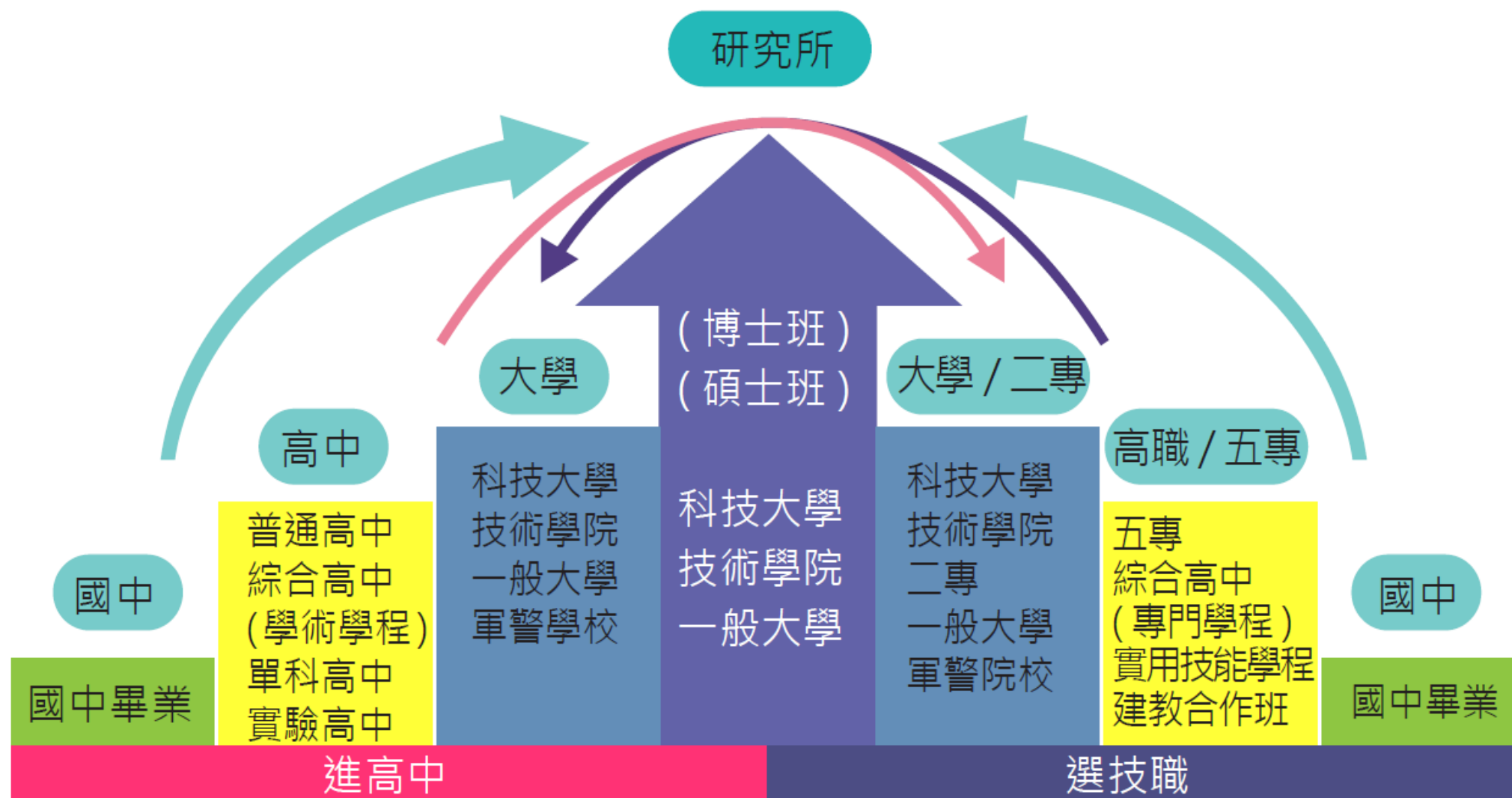
均衡城鄉  
教育發展

追求社會  
公平正義

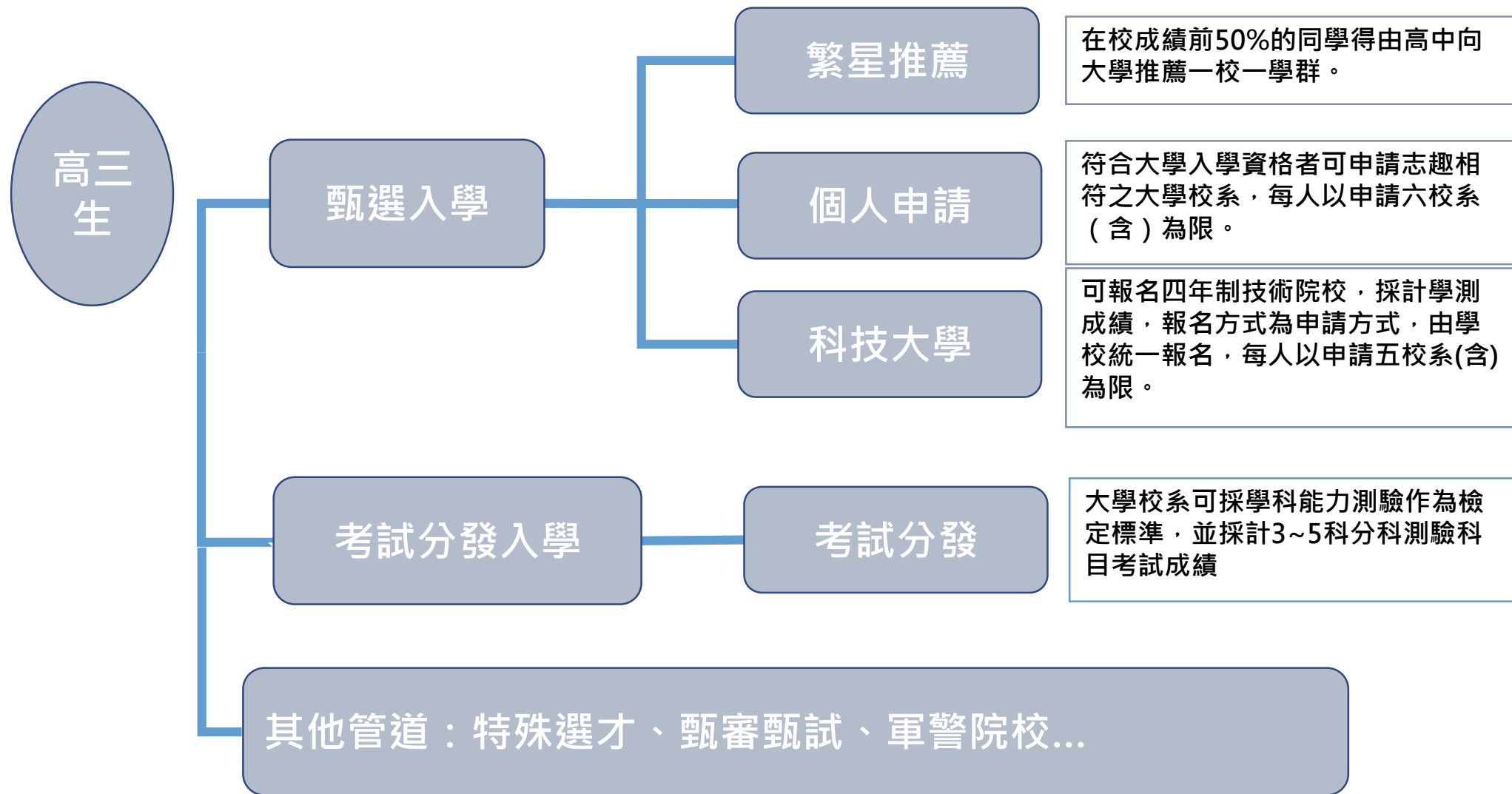
## 七大面向・二十九個方案

全面 免學費	優質化 均質化	課程與 教學	適性輔導 國民素養	法制	宣導	入學 方式
1.五歲幼兒免學費 2.高中職前三年免學費 3.財務規劃	4.高中優質化 5.高職優質化 6.高中職教育資源均質化 7.高中職學校資源分布調整 8.大學繁星、技職繁星推薦 9.高中評鑑 10.高職評鑑 11.高中職發展轉型及退場輔導	12.建置十二年一貫課程體系 13.國中教學正常化、適性輔導及品質提升 14.國中小補救教學 15.高中高職教師教學品質提升 16.國中小學生輟學預防與復學輔導	17.國中與高中職學生生涯輔導 18.高中職學生學習扶助 19.產學攜手合作 20.技職教育宣導 21.國中畢業生未升學未就業青少年職業能力培訓輔導 22.提升國民素養	23.制定高級中等教育法並調專科學校法	24.家長參與推動十二年國民基本教育 25.十二年國民基本教育政策宣導	26.規劃免試就學區 27.免試入學 28.特色招生 29.身心障礙生就學輔導

# 國中畢業生升學進路圖

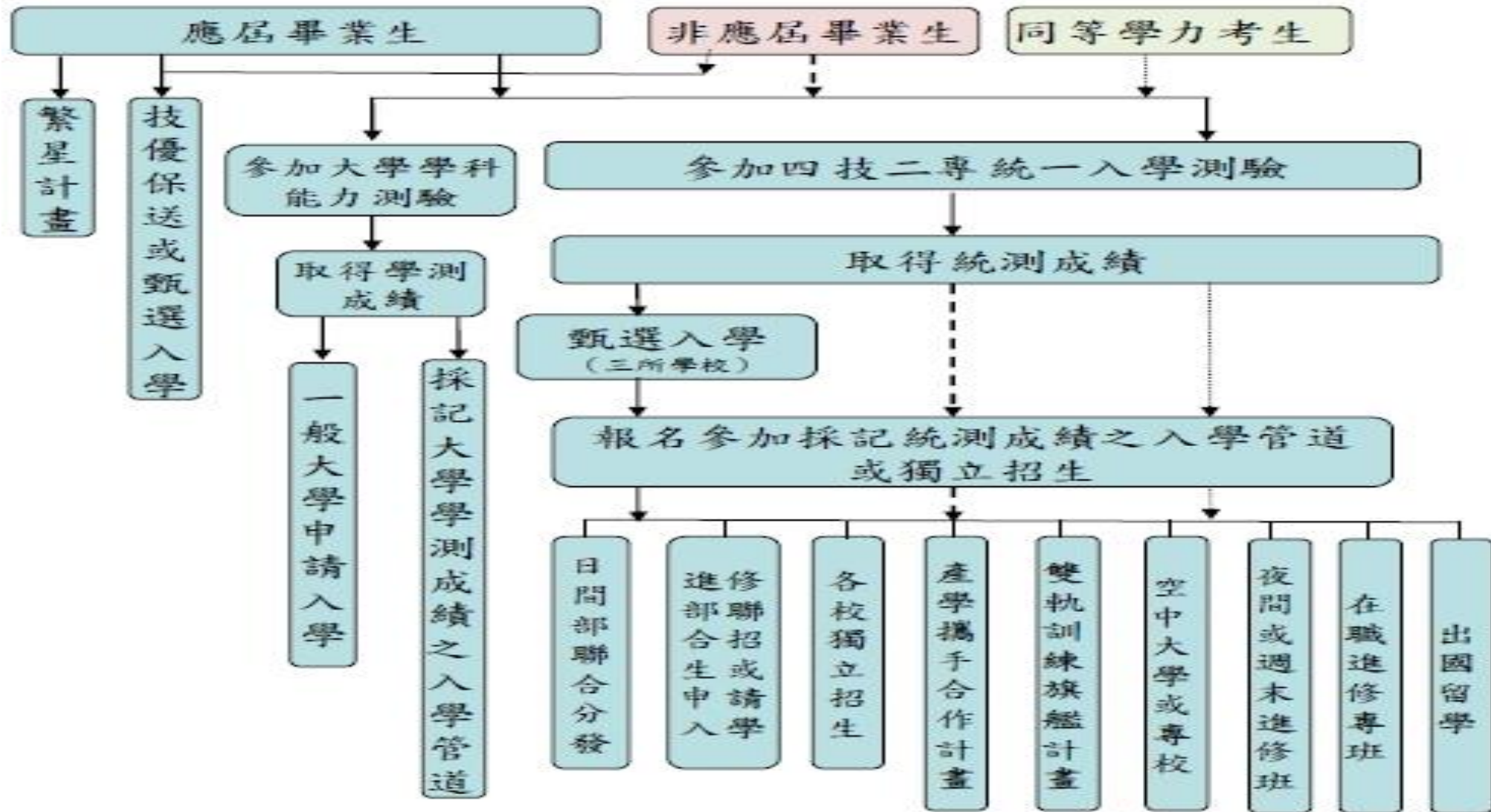


# 普通型高中升大學入學管道





# 技術型高中(高職)升學流程圖



# 高級中等學校十二年國教前後比較

前	後	課程主軸及教育目標
高中	普通型高級中等學校	主要課程為基本學科，目標為強化學生各學科通識能力。
高職	技術型高級中等學校	主要課程為專業及實習學科，另設有實用技能學程及建教合作班，培養學生專門技術及職業能力。
綜合高中	綜合型高級中等學校	課程涵蓋基本學科及專業、實習課程，目標為輔導學生選修適性課程。
單科高中	單科型高級中等學校	以特定學科領域為核心課程，目標是幫助學習性向明顯之學生繼續發展潛能。

# 108課綱，希望能培養孩子什麼？

接續九年國民教育，進一步幫助學生培養學習銜接、身心發展、生涯定向、生涯準備、獨立自主等能力，希望能五育均衡發展。

針對**普通型高級中等學校**，

協助學生試探不同學科的性向，強調通識能力，作為未來的學術預備基礎。

針對**技術型高級中等學校**，

以培養學生專業實務技能、職業道德與素養為主，提升進入職場的就業力。

針對**綜合型高級中等學校**，

將進一步引導學生發展學術或職業的興趣知能，以期適性發展。

針對**單科型高級中等學校**，

協助學習性向明顯的學生持續開發特定學科的潛能。



108課綱  
學習歷程檔案  
大專院校學多元入學新方案

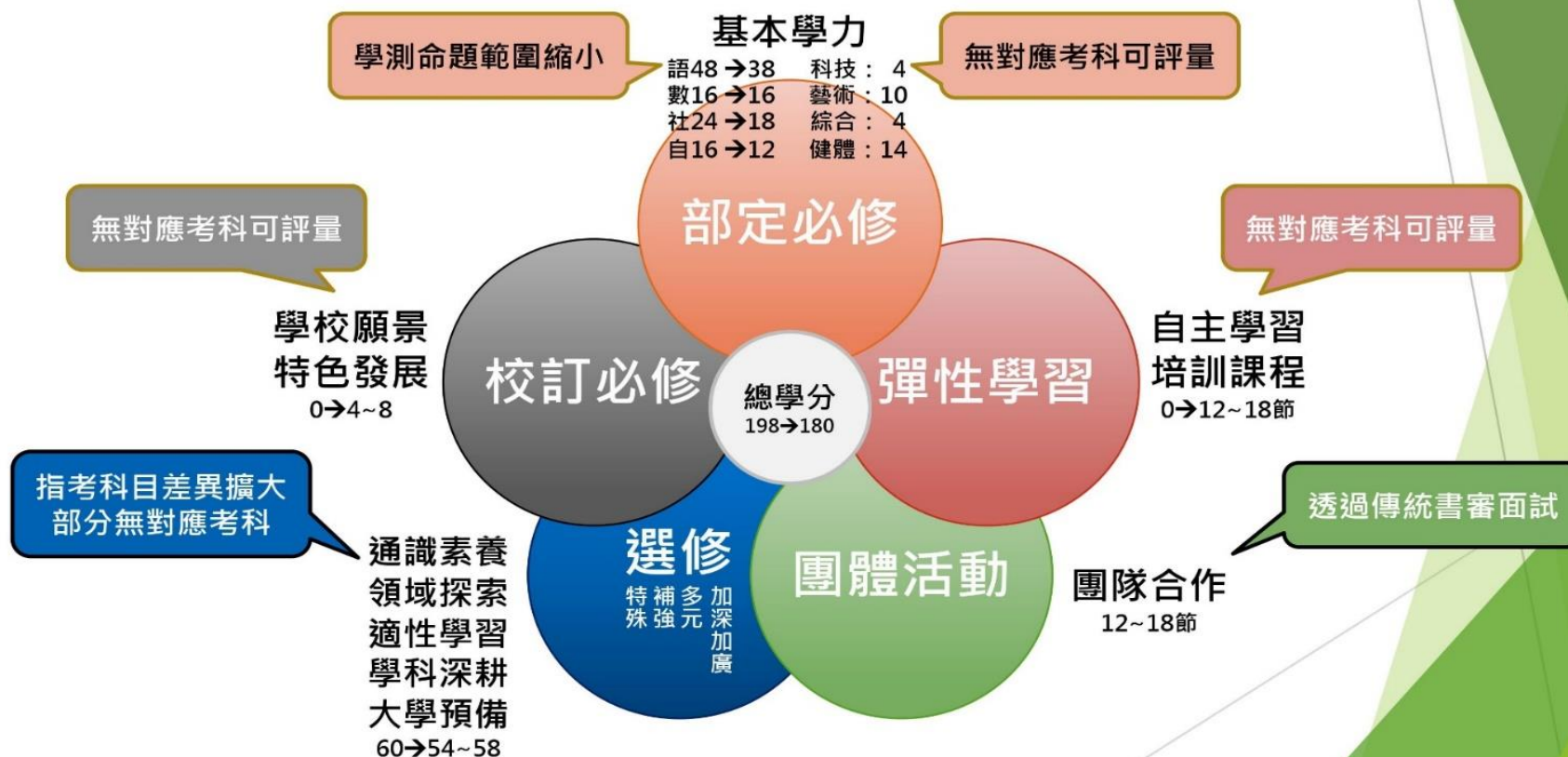




# 108課綱

## 壹 高中課綱與大學考招連動

### 二、十二年國教高中課程變革



# 學習歷程檔案

## 學生學習歷程檔案蒐集資料項目

### 基本資料



學生學籍資料  
(含幹部紀錄)



學校負責登錄

### 修課紀錄



修習科目學分數和學業  
成績、課程諮詢紀錄



學校負責登錄

### 課程學習成果



修習科目(具學分數)  
作業作品或書面報告



學生自己上傳

### 多元表現



彈性學習時間、團體  
活動時間及其他表現



學生自己上傳

# 大學多元入學新方案

## 貳 大學多元入學新方案

### 二、大學招生選才評量工具：多資料參採

#### 統一入學考試成績

1

##### 【學科能力測驗】

評量基本核心能力，以部定必修為測驗範圍。

2

##### 【分科測驗】

評量關鍵學科能力，以部定課程為測驗範圍。

3

##### 【術科測驗】

評量音樂/美術/體育專長。

#### 綜合學習資料

4

##### 【學生學習歷程】

包括基本資料、修課紀錄、自傳及學習計畫、課程學習成果、多元表現，以及其他與學習歷程有關之資料。

5

##### 【校系自辦甄試】

面試、筆試、實作或其他評量方式等。

# 多元入學升學流程說明





# 基本升學流程說明

升學報名

依規定進行集體報名或個別報名

測驗考試

教育會考、術科測驗、特招考試

選填志願

網路選填、紙本郵寄

分發放榜

網路分發、現場分發

錄取報到

**依簡章規定報到，未報到視同放棄錄取**

**※若為集體報名，請務必配合本校訂定的「校內報名」時程!!**

# 國中教育會考



# 國中教育會考各考試科目之時間及題數

考試科目		時間	題數	結果呈現
國文		70分鐘	38 ~ 46題	分為「精熟」(A)、「基礎」(B)和「待加強」(C)3等級。 【在精熟(A)等級分別標示A++ (精熟等級前25%)及A+(精熟等級前26%~50%)，並在基礎(B)等級分別標示B++ (基礎等級前25%)及B+ (基礎等級前26%~50%)】 成績計算方式可詳見教育部國中教育會考網站： <a href="https://cap.rcpet.edu.tw">https://cap.rcpet.edu.tw</a>
英語	閱讀	60分鐘	閱讀40 ~ 45題 (占總成績80%)	
	聽力	25分鐘	20 ~ 30題 (占總成績20%)	
數學		80分鐘	25 ~ 31題 選擇題23 ~ 28題(占總成績85%) 非選擇題2 ~ 3題(占總成績15%)	
社會		70分鐘	50 ~ 60題	
自然		70分鐘	45 ~ 55題	
寫作測驗		50分鐘	1題	分為一至六級分

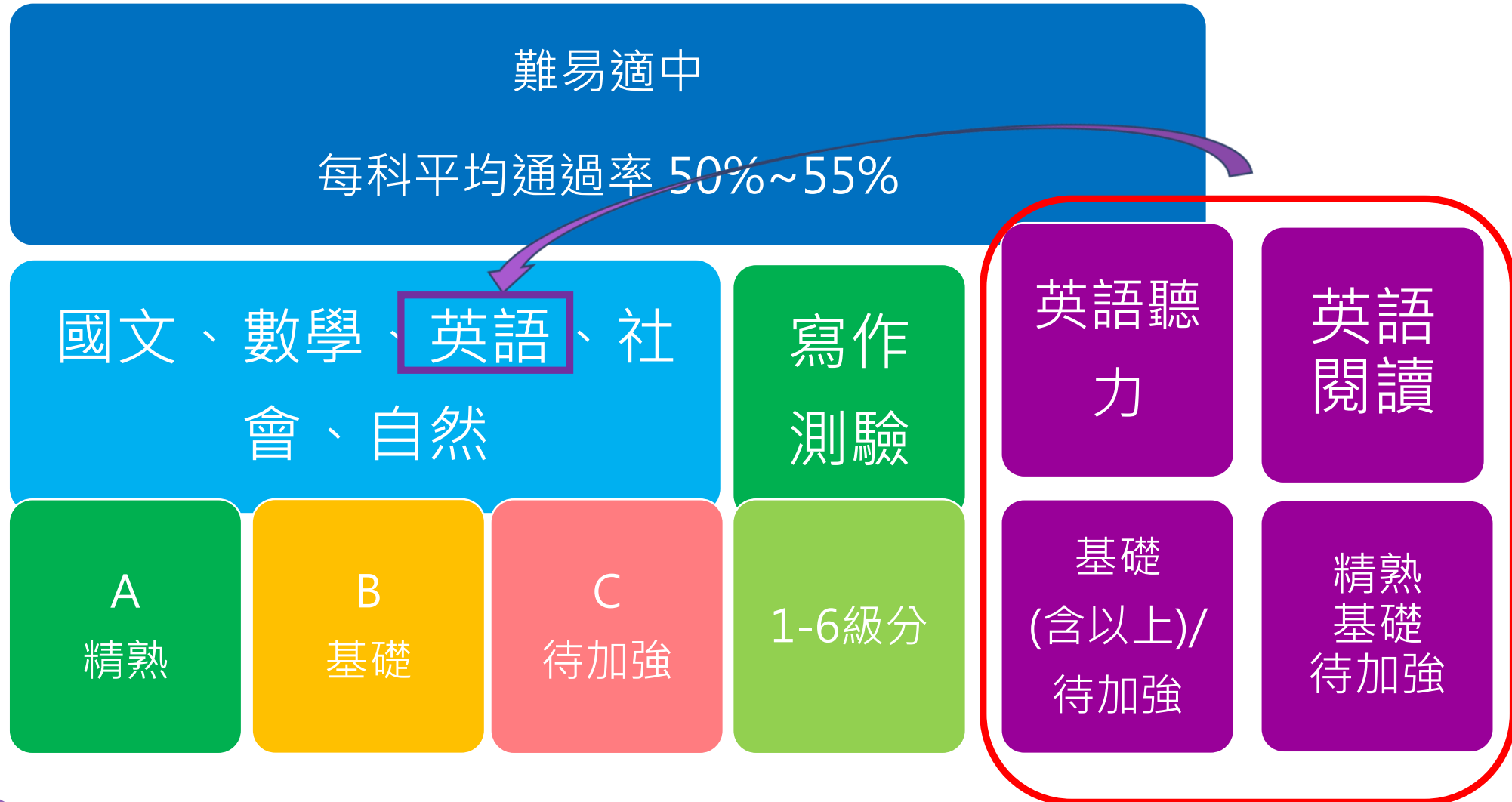
※「寫作測驗」及「數學非選擇題」必須要用黑色墨水筆作答。

# 112年國中教育會考考試日程表

	112年5月20日 (六)		112年5月21日 (日)	
上午	 8:20-8:30	考試說明	 8:20-8:30	考試說明
	 8:30-  9:40	<b>社會</b>	 8:30-  9:40	<b>自然</b>
	9:40-10:20	休息	9:40-10:20	休息
	 10:20-10:30	考試說明	 10:20-10:30	考試說明
	 10:30-  11:50	<b>數學</b>	 10:30-  11:30	<b>英語(閱讀)</b>
			11:30-12:00	休息
			 12:00-12:05	考試說明
			 12:05-  12:30	<b>英語(聽力)</b>
下午	 13:40-13:50	考試說明	備註：  表示鐘響	
	 13:50-  15:00	<b>國文</b>		
	15:00-15:40	休息		
	 15:40-15:50	考試說明		
	 15:50-  16:40	<b>寫作測驗</b>		



# 國中教育會考等級及標示



# 國中教育會考各科成績人數比例

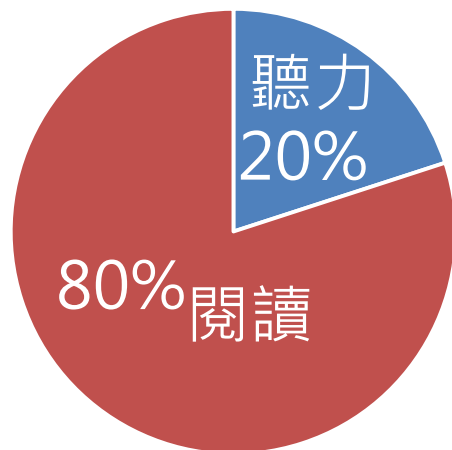
人數比例	三等級	四標示		會考績分
100%	A 精熟	前25%	A++	7
		26% ~ 50%	A+	6
		51% ~	A	5
	B 基礎	前25%	B++	4
		26 % ~ 50%	B+	3
		51% ~	B	2
	C 待加強		C	1

※「寫作測驗」分為一至六級分

# 英語科整體能力如何計算？

## ■加權計算公式與權重

$$\text{加權分數} = \frac{\text{聽力答對題數}}{\text{聽力總題數}} \times 20 + \frac{\text{閱讀答對題數}}{\text{閱讀總題數}} \times 80$$



## ■計算示例

若考生之作答結果如下：

聽力測驗答對20題(總題數21題)

閱讀測驗答對33題(總題數41題)

則該考生的英語科加權分數為83.44分(四捨五入至小數點後2位)。

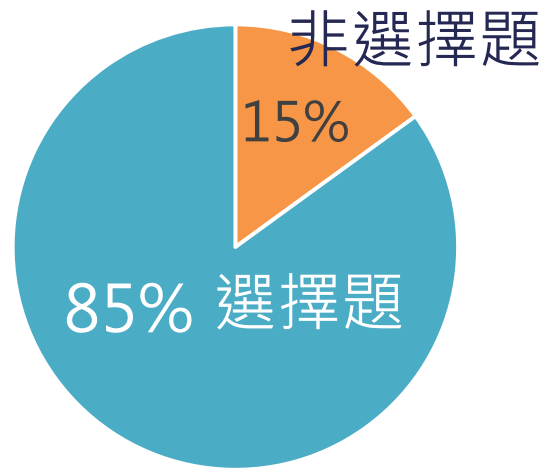
$$\frac{20}{21} \times 20 + \frac{33}{41} \times 80 = 83.44$$

關於加權計分相關內容，亦可瀏覽會考官方網站(<https://cap.rcpet.edu.tw>)

# 數學科整體能力如何計算？

## ■加權計算公式與權重

$$\text{加權分數} = \frac{\text{非選擇題獲得級分}}{\text{非選擇題總級分}} \times 15 + \frac{\text{選擇題答對題數}}{\text{選擇題總題數}} \times 85$$



## ■計算示例

若考生之作答結果如下：

選擇題答對15題(總題數26題)

非選題共得5級分(兩題總級分為6分)

則該考生的數學科加權分數為61.54分(四捨五入至小數點後2位)。

$$\frac{5}{6} \times 15 + \frac{15}{26} \times 85 = 61.54$$

關於加權計分相關內容，亦可瀏覽會考官方網站(<https://cap.rcpet.edu.tw>)



# 數學科非選擇題作答注意事項

- ◆ 只寫答案而無計算過程或說明，無法判斷其「策略」與「表達」能力，該題以 0 分計。
- ◆ 使用黑色墨水的筆書寫，在規定的作答區內書寫
  - 學生作答超出作答區，僅以作答區內之內容進行評分
  - 學生可先行規劃作答方式避免超出作答區
- ◆ 若作答時自行在試題圖形上標示的記號，在作答時需要用到，則需將題目圖形畫在作答區內，以利閱卷委員進行評分。
- ◆ 違規卷包含學生洩漏私人身份（如：姓名、准考證號）、劃記與題目無關的文字、圖形或符號，則數學科不計列等級。

# 國中教育會考成績單(範例)

## 全國考區 110年國中教育會考成績通知單

准考證號碼：199010203

考生姓名：高○○



199010203



-A123456789



-0960516



-B2B0B0B0A1A0B24



切勿汙損條碼

等級(級分)

等級(級分)說明

科目	等級或級分	等級或級分描述
國文	基礎 (B++)	大致能具備與教材相關的語文知識，並能大致理解文本內容、評鑑文本的內容與形式。
英語	基礎 (B)	閱讀 能理解尋常文本語意及詞法概念；能理解主題具體熟悉或貼近日常生活之訊息或情境略為複雜、語句結構略長的文本，並指出文本主旨、結論與作者立場等重要訊息，且從文本的解釋或例子做出推論。
		聽力 能聽懂日常生活主題、訊息單純的短篇言談，指出言談的主旨與結論等重要訊息，並從言談中明顯的言語及其他如語調與節奏等線索做出簡易推論。
		基礎
數學	精熟 (A+)	能作數學概念間的連結，建立恰當的數學方法或模式解題，並能論證。
社會	精熟 (A)	能廣泛且深入的認識及了解社會科學學習內容，並具有運用多元的社會科知識之能力。
自然	基礎 (B++)	能知道及理解學習內容，並能運用所培養的能力來解決基本的問題。
寫作測驗	四級分	具基礎的寫作能力。大致能正確取材、組織文章，並具有基本字詞、句讀及格式運用的能力，尚能表達個人思想或情感。

++ 代表您的表現在該科該等級考生的前 25%

+ 代表您的表現在該科該等級考生的前 26% ~ 50%

110 年英語（聽力）以基礎簡易的試題為主，該部分的成績只分成「基礎」及「待加強」2 個等級。



# 112學年度基北區 適性入學管道



# 108課綱之國中生適性入學



# 112學年度基北區適性入學管道

## 免試入學

- 直升入學
- 試辦學習區完全免試入學-私立職科
- 優先免試入學(第一類、第二類)
- 免試入學-會考成績填志願分發
- 技優甄審入學
- 產業特殊需求類科
- 實用技能學程
- 技術型及單科型獨招
- 北/中/南區五專聯合免試\*
- 全國一區五專優先免試\*

## 身心障礙適性輔導安置

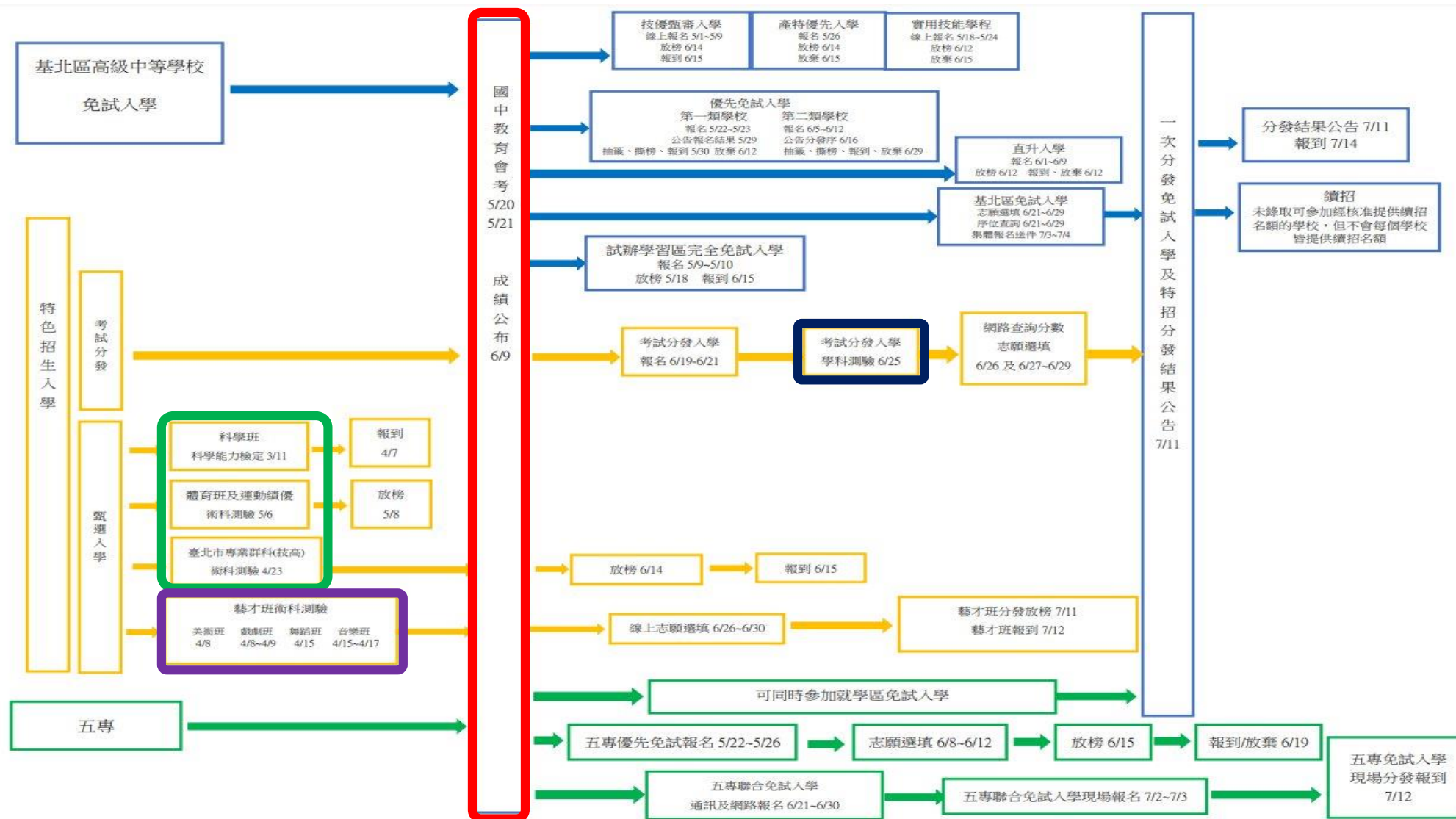
## 特色招生

- 甄選入學
  - 藝術才能班
  - 體育班
  - 科學班
  - 專業群科
- 考試分發入學

## 其他

- 建教合作班
- 重點運動項目
- 未受政府補助私校獨立招生

# 112學年度基北區各入學管道重要日程







距離教育會考還有幾天？

**28+30+19**  
→ **77天**

# 準備會考的重要提醒

- 一、上網搜尋會考過來人的心得或老師建議。
- 二、漸進式調整作息，及早適應會考時程。
- 三、勤寫歷屆考題，控制作答時間。
- 四、善用模擬考找出還不會的、容易粗心再寫錯的題目。
- 五、多給弱科練習時間、強科只複習還不會或困難題。
- 六、題目長要耐心專注讀完，或可先看選項、再來讀題幹，較能了解這題是在考什麼。

# 準備會考的重要提醒

七、數學手寫題、國文寫作不放棄，字要工整。

八、考試當天，平心靜氣，不要受外在人事物影響，各節休息時間，只讀自己準備的資料、要備忘或注意的題目。

九、你不會的也有 $1/4$ 猜對的機會，回憶學過的，刪除不對的選項。

十、簡單有把握的先寫，困難不會的打記號，用直覺暫選一個答案。

十一、要保留畫卡時間。

# 會考分數 落點預估

## 林群數學 111 年國中會考落點積分預估表

學校	特招	直升	優免	分發	累積	落點	華僑高中			128	244	16995	18.8
建國中學	科30			797	827	34.6	新店高中			110	448	17553	17.8
北一女中	科30			725	1582	33.8	錦和高中			46	258	17857	17.8
師附(男)	科30	56		463	2045	33.6	萬芳高中		27	60	257	18201	17.6
師附(女)	特33			198	2362	32.8	三民高中			76	304	18581	17.6
成功高中				730	3092	31.8	士林高商	特59		144	459	19243	22.8~17.6
中山女高				716	3808	30.8	松山家商			168	393	19804	20.6~17.6
松山(男)				333	4141	30.8	大理高中		15	25	237	20081	16.8
松山(女)				332	4473	30.6	光復高中			52	153	20286	16.6
大同高中		51		474	4998	29.8	育成高中			80	515	20881	16.6
政大附中	特35	30		140	5203	29.6	三重高中			84	300	21265	15.8
中崙高中		39	37	266	5545	28.8	清水高中			57	327	21649	15.6
麗山(男)			50	138	5683	28.6	安康高中			94	220	21963	14.8
麗山(女)				92	5825	28.6	竹園高中			62	147	22172	14.8
板中(男)			69	313	6138	28.6	復興高中			125	470	22767	14.6
板中(女)				312	6519	28.6	松山工農			142	520	23429	20.6~14.6
成淵高中		52	32	290	6893	27.6	樹林高中			83	333	23845	13.8
大直高中		61	40	244	7238	26.8	秀峰高中			69	210	24124	13.8
和平高中		56	40	311	7645	26.6	林口高中			113	363	24600	13.6
海山高中			49	265	7959	26.6	新北高工	特54		192	443	25289	17.6~13.6
北大高中			69	140	8168	25.6	泰山高中	特35	含技職	204	370	25898	12.8
西松高中	特25	12	15	283	8503	24.8	明德高中			156	192	26246	12.6
內湖(男)			63	284	8787	24.8	石碇高中			69	105	26420	12.6
內湖(女)				283	9133	24.6	淡水商工	特60		127	531	27138	17.6~12.6
明倫高中			49	435	9617	23.8	三重商工	特55		196	364	27753	17.6~12.6
中正高中			100	500	10217	23.6	內湖高工			136	425	28314	15.6~12.6
景美女中			123	480	10820	22.8	南港高工			173	436	28923	15.6~12.6
百齡高中		38	36	200	11094	22.8	木柵高工			135	381	29439	15.6~12.6
中和高中			112	502	11708	22.6	樟樹高中	特24		49	70	29582	14.6~11.6
南湖高中			35	446	12189	21.8	鶯歌工商	特24		159	327	30092	14.6~10.6
陽明高中		41	25	354	12609	21.6	基隆商工	全312		146	38	30588	14.6~10.6
基隆安樂		27	88	20	12744	21.6	海大附中	全189	特18	59	103	30957	13.6~10.6
永平高中			69	266	13079	20.8	瑞芳高工	特30		76	277	31340	13.6~10.6
新莊高中			94	528	13701	20.6	基隆女中	全245		50	195	31830	不足額
永春高中			60	460	14221	19.8	基隆高中	≥90 女15	男20 女5	男120 女30		32110	不足額
華江高中			52	465	14738	19.8	基隆暖暖	全56	28	28	23	32245	不足額
南港高中		38	60	205	15041	19.6	基隆中山	全63	25	6	11	32350	不足額
丹鳳高中			44	231	15316	19.6	基隆八斗	全21	14	2	5	32392	不足額
大安高工			122	662	16100	26.8~19.6	雙溪高中	全105		24	45	32566	不足額
新北高中			158	365	16623	18.8	金山高中	全123		34	17	32740	不足額

國中會考選填志願

落點分析視訊影片

林群老師 電話、視訊輔導

預約電話：02-23899393

線上報名：<https://www.surveycake.com/s/ryDad>

上課地址：台北市公園路 30 號 10 樓



# 免試入學

## 超額比序

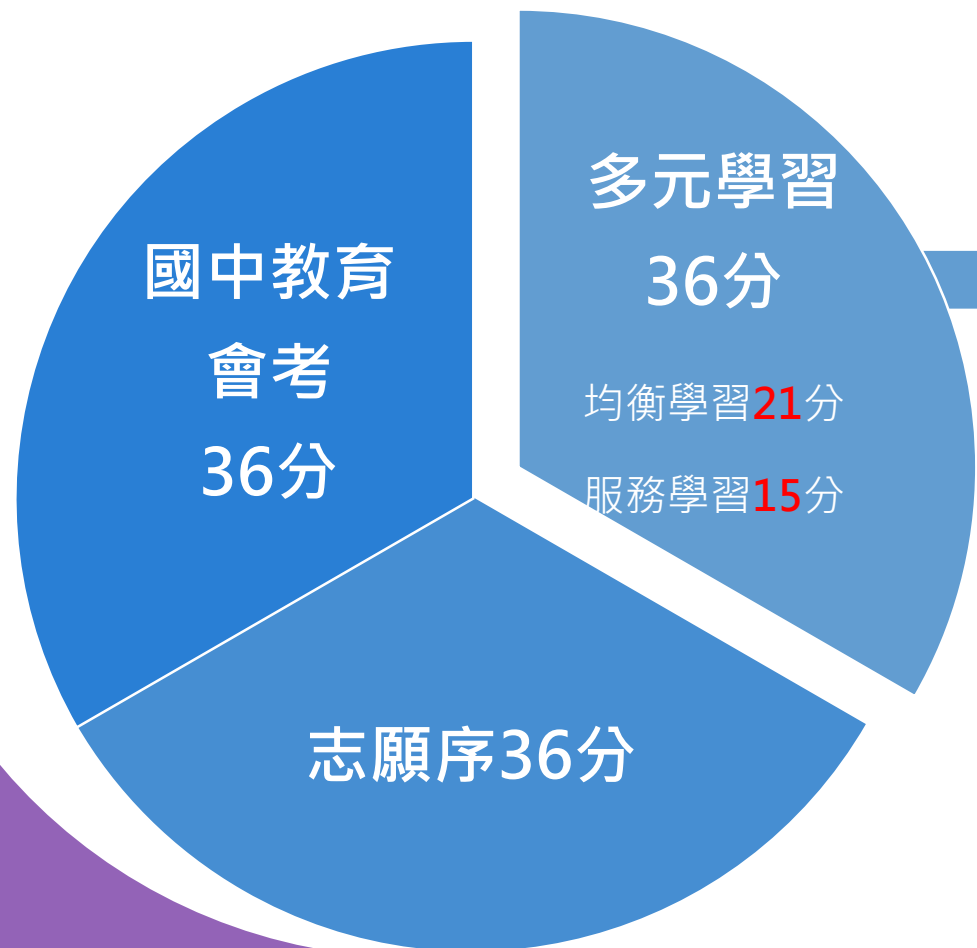
### 直升/優免/試辦/大免



# 基北區免試入學超額比序項目

## 「108方案」

總積分(108)=多元學習(36)+會考(36)+志願序(36)



112學年度免試入學超額比序方案仍維持**108方案**惟配合**108課綱**：

- **服務學習**總計**15**分
- **均衡學習**總計**21**分(由**健體**、**藝術**、**綜合與科技**等**4**領域任選**3**領域及格)

提前預告  
113學年畢業生配分改變

**111學年度起入學**之國民中學學生：

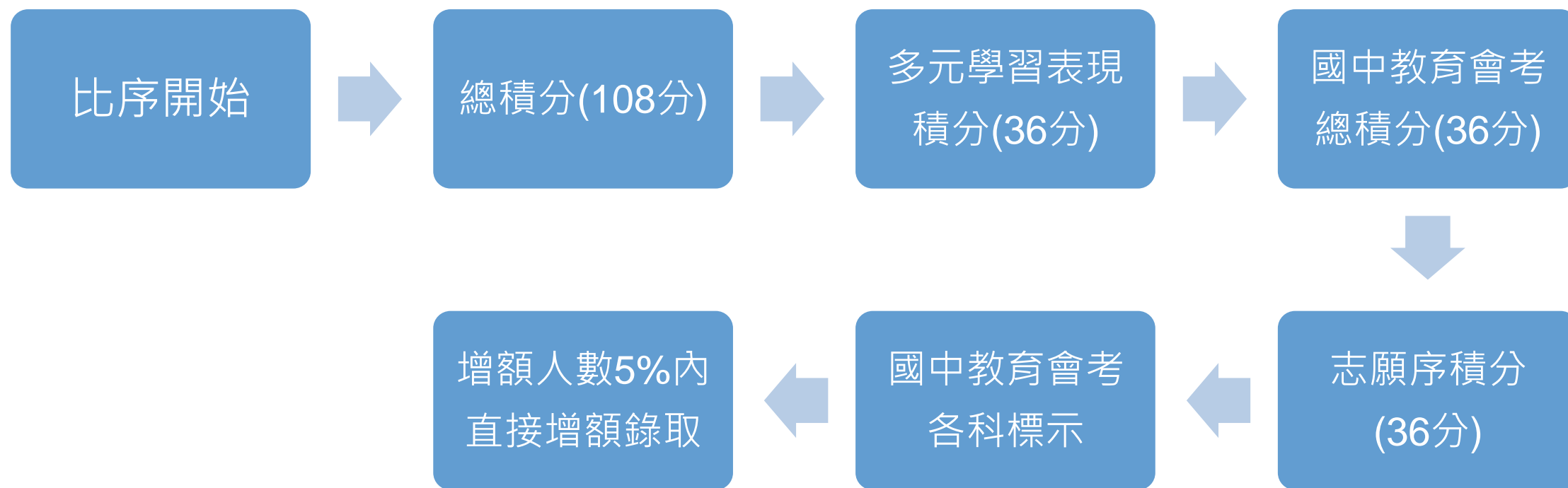
- **服務學習**總計**12**分、
- **均衡學習**總計**24**分(**健體**、**藝術**、**綜合與科技**等**4**領域及格)



# 免試入學超額比序項目積分對照表

類別	項目	上限	積分換算								說明
志願序		36分	36分 第1~5志願	35分 第6~10志願		34分 第11~15志願		33分 第16~20志願		32分 第21~30志願	同校、兩個以上科別連續選填則視為同一志願
多元學習表現	均衡學習	36分	上限 21分	7分 符合1個領域			0分 未符合				健體、藝術、綜合、科技 <b>四領域</b> 任 <b>三領域</b> 前五學期平均成績及格者。 *108學年度前入學者採計健康與體育、藝術與人文及綜合活動三領域前五學期平均成績及格者。
	服務學習		上限 15分	5分 每學期服務滿6小時以上			1. 由國民中學學校認證。 2. 採計期間為 <b>109學年度（七年級）上學期至111學年度（九年級）上學期</b> ，採計原則依「基北區免試入學服務學習時數認證及轉換採計原則」辦理。 3. 非應屆畢（結）業生服務學習時數採計，除上開採計期間外，亦得選擇國民中學在學期間前5學期選3學期進行採計。				
國中教育會考	五科	36分	上限 35分	7分 A++	6分 A+	5分 A	4分 B++	3分 B+	2分 B	1分 C	1. 國文、數學、英語、社會、自然五科，各科按等級加標示轉換積分1-7分。 2. 寫作測驗1-6級分轉換積分0.1-1分。
	寫作測驗			上限 1分	1分 6級	0.8分 5級	0.6分 4級	0.4分 3級	0.2分 2級	0.1分 1級	
總積分		108分									

# 免試入學超額比序及分發作業流程



增額人數高於5%時，  
依選填志願順序錄取

# 免試入學超額比序及分發範例(1)

比序開始

總積分  
(108)

- 志願序(36)+  
多元學習表現(36)+  
國中教育會考(36)

多元學習表  
現積分(36)

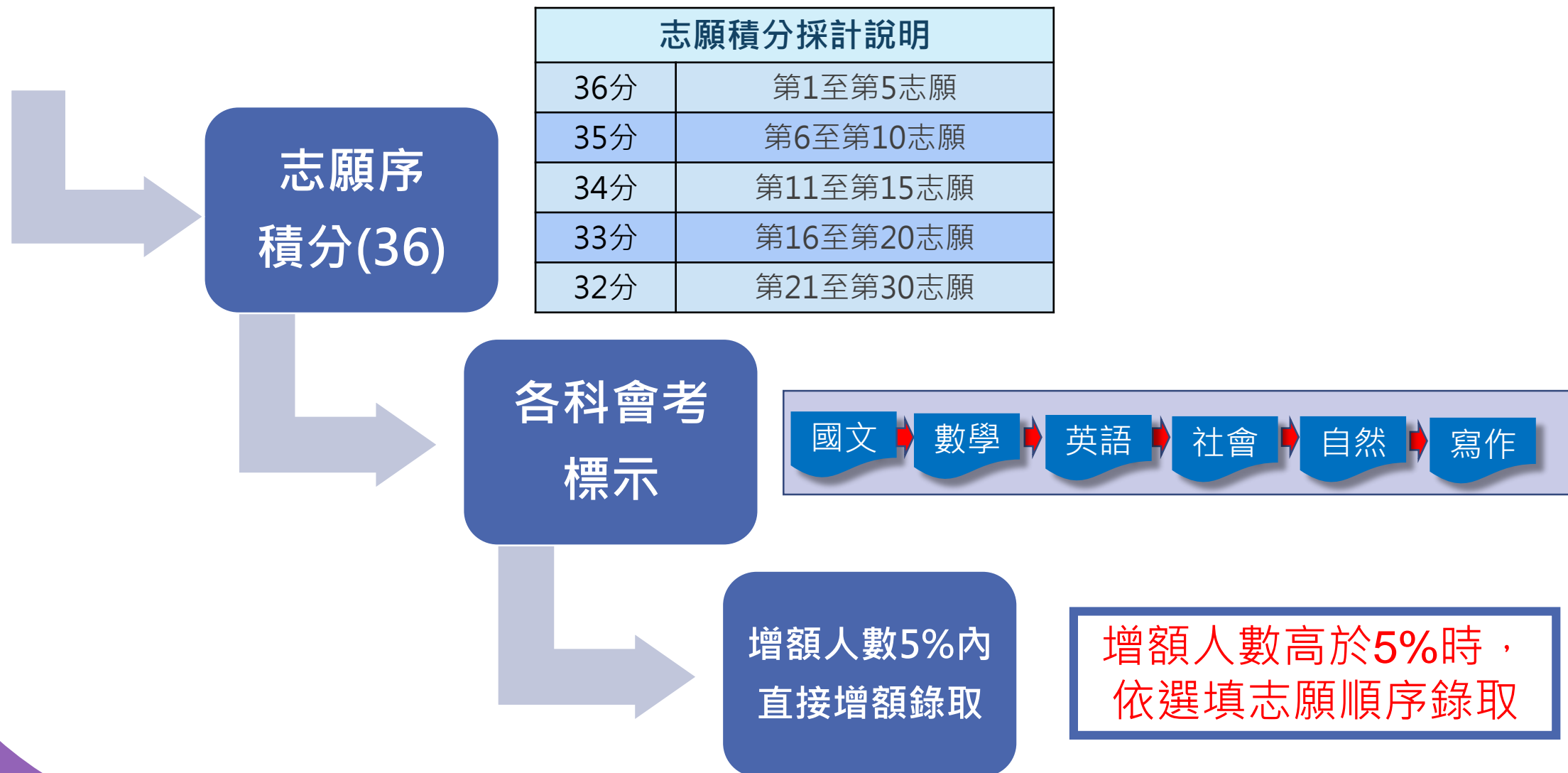
- 均衡學習(21)+  
服務學習(15)

會考總積分  
(36)

- 國文(7)+數學(7)+英語(7)+  
社會(7)+自然(7)+寫作(1)

A+	A	A	B++	B+	B	C
7	6	5	4	3	2	1
6級	5級	4級	3級	2級	1級	
1分	0.8分	0.6分	0.4分	0.2分	0.1分	

# 免試入學超額比序及分發範例(2)



# 免試入學超額比序案例說明(1)

	總積分 (1)	多元學習 表現(2)		會考 總積分 (3)	志願 序積分 (4)	會考各科等第標示(5)					
		均衡 學習	服務 學習			國	數	英	社	自	寫作 測驗
甲生	91.8	21	15	19.8	36	A+	A++	C	B+	B	5
乙生	91.8	21	15	19.8	36	A+	A+	B	B	B+	5

若甲生、乙生第1志願為同一所高中

1. 第一比序(總積分)相同。
2. 第二比序(多元學習表現)相同。
3. 第三比序(會考總積分)相同。

# 免試入學超額比序案例說明(2)

	總積分 (1)	多元學習 表現(2)		會考總積分 (3)	志願序積分 (4)	會考各科等第標示(5)					
		均衡學習	服務學習			國	數	英	社	自	寫作測驗
甲生	91.8	21	15	19.8	36	A+	A++	C	B+	B	5
乙生	91.8	21	15	19.8	36	A+	A+	B	B	B+	5

4.第四比序(志願序積分)相同。

5.第五比序(各科會考標示)，故超額比序時，甲生勝出。



高中部直升入學

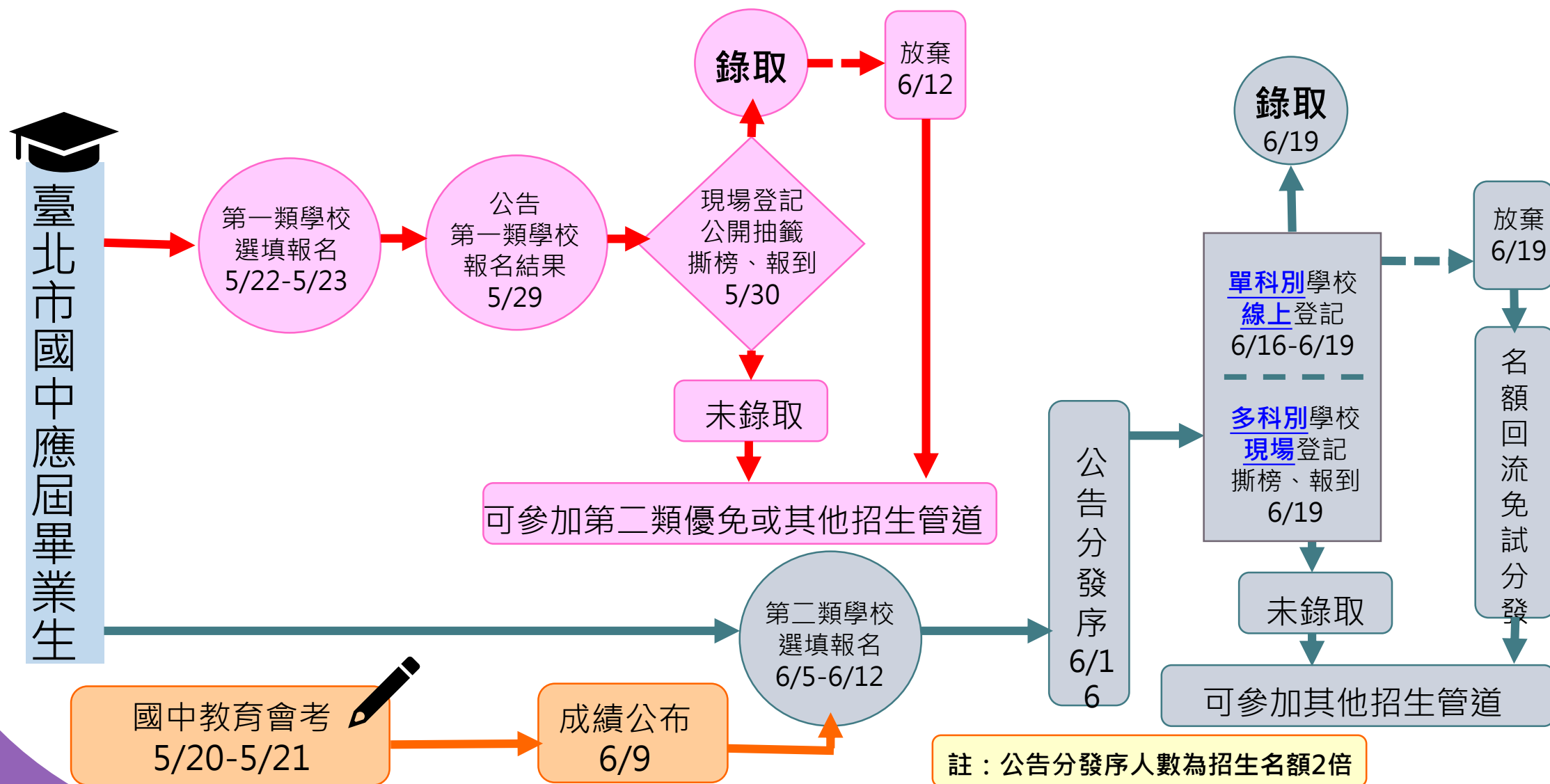
# 高中部直升入學

- 完全中學才有的入學方式。
- 報名資格：高中附設國中部之國九應屆畢業同學
- 報名費用：一般生50元，中低收20元，低收免繳
- 報名日期：參見學校多元入學時程表
- 錄取標準同基北區免試入學超額比序。
- 正取公告：6/09(一)下午7時前
- 正取報到：6/12(一)上午9時至10時30分
- 備取公告：6/12(一)上午11時
- 備取報到：6/12(一)上午11~12時
- 放棄期限：6/12(一)下午3時前
- 報到後未放棄，不得報名之後的升學管道。

# 臺北市優先免試入學 (優免)

限應屆畢業學生  
並於112年3月17日前就讀本市國中  
(含高中附設國中)

# 臺北市112學年度優先免試入學流程圖



# 重要日程(第一類)

- ▶ 報名費：100元
- ▶ 112/05/22(一)9時至112/05/22(一)14時：選填志願
- ▶ 112/05/22(一)15時發放報名表
- ▶ 112/05/23(二)9~10時繳交報名表及費用，校內報名
- ▶ 112/05/29(一)11時招生學校公告報名結果
- ▶ 112/05/30(二)9~10時登記、10~12時公開抽籤、現場撕榜報到
- ▶ 112/06/12(一)8~12時報到後聲明放棄錄取資格  
(已報到且未放棄者不得報名第二類優免及基北區免試入學)

# 112年臺北市優先免試辦理學校(第一類)

私立學校	強恕高中、滬江高中、大誠高中、東方工商、喬治工商、開平餐飲、稻江護家、開南高中、稻江高商、惇敘工商
進修學校	東方工商、喬治工商、強恕高中、大誠高中、稻江高商、稻江護家、南華高中、志仁高中

詳細內容以簡章為準

# 臺北市**第一類優免**辦理方式

- 志願選擇：  
本市國中學生擇定一所高級中等學校報名。
- 學生按照學校公告之報名結果，辦理現場登記、公開抽籤、撕榜、報到。  
**(不進行比序)**
- 第一類優免未錄取或錄取後完成放棄之學生始得參加第二類優免。

第一類優免，**不進行比序**，以**完全免試**方式辦理。



# 臺北市第一類優免辦理流程

## 登記

- 學生親自或由家長（或法定代理人）辦理登記，逾期視同放棄抽籤、撕榜資格。
- 一校一科未超額者，完成登記即視同報到，不需進行抽籤及撕榜。

## 公開抽籤

- 需按時完成登記者方能參加公開抽籤作業。
- 公開抽籤分以下二階段進行：
  - (1)第一階段：於現場公開以電腦程式隨機產生抽籤順序。
  - (2)第二階段：依抽籤順序進行現場人工公開抽籤，取得分發序。

取得分發序

詳細內容以簡章為準

# 臺北市第一類優免辦理流程

## 現場撕榜

- 依公開抽籤取得之分發序，依序進行現場撕榜作業  
(先進行一般生撕榜作業再進行特殊身分學生撕榜作業)。
- 一般生撕榜(名額內含)。
  - 依各招生學校一般生招生名額，進行現場撕榜。學生於現場撕榜時仍有招生名額，欲放棄撕榜者，須向招生學校完成放棄撕榜手續。
- 特殊身分學生撕榜(名額外加)。
  - 特殊身分學生若未於一般生撕榜作業錄取一般生名額(或放棄一般生撕榜)時，方能參加特殊身分學生撕榜作業。
  - 依各招生學校特殊身分學生外加名額，進行現場撕榜。學生於現場撕榜時仍有招生名額，欲放棄撕榜者，須向招生學校完成放棄撕榜手續。

詳細內容以簡章為準

# 臺北市**第一類優免**重要說明

- 凡取得招生學校發放之錄取證明，**即視為錄取且報到該校(科)**。  
如欲放棄錄取且報到該校(科)者，須於簡章規定時間內填寫「**放棄錄取資格聲明書**」，方能參加第二類優免或112學年度基北區高級中等學校免試入學。
- 已完成登記報到後放棄之學生，其名額流用至基北區免試入學。



# 重要日程(第二類)

- ▶ 報名費：100元
- ▶ 112/06/05(一)8時至06/12(一)14時：選填志願
- ▶ 112/06/09(五)寄發國中教育會考成績單並開放網路查詢
- ▶ 112/06/12(一)15時發放正式報名表
- ▶ 112/06/13(二)9~10時繳交報名表及費用，校內報名
- ▶ 112/06/16(五)11時招生學校公告分發序
- ▶ 112/06/16(五)11時至06/19(一)10時：單科別學校線上登記、  
112/06/19(一)11時：單科別學校公告錄取結果(視同報到)
- ▶ 112/06/19(一)9~10時多科別學校現場辦理登記  
10~12時多科別學校場撕榜報到
- ▶ 112/06/19(一)13~15時報到後聲明放棄錄取資格  
(已報到且未放棄者不得報名基北區免試入學)

詳細內容以簡章為準，並務必配各校報名期程!!

# 112年臺北市優先免試辦理學校(第二類)

公立學校	西松高中、中崙高中、永春高中、和平高中、大直高中、明倫高中、成淵高中、華江高中、大理高中、景美女中、萬芳高中、南港高中、育成高中、內湖高中、麗山高中、南湖高中、陽明高中、百齡高中、復興高中、中正高中、松山家商、松山工農、大安高工、木柵高工、南港高工、內湖高工、士林高商

## ● 未參與辦理學校：

大同高中、中山女高、北一女中、成功高中、松山高中、建國中學、國立學校（師大附中、政大附中）

詳細內容以簡章為準

# 112年臺北市優先免試辦理學校(第二類)

私立學校	金甌女中、大同高中、靜修高中、文德女中、 達人女中、衛理女中、華興中學、景文高中、 泰北高中、幼華高中、協和祐德高中、育達高中
進修學校	大安高工、士林高商

詳細內容以簡章為準

# 臺北市**第二類優免**辦理方式

- 志願選擇：

- 本市國中學生擇定一所高級中等學校報名。

- 第二類超額比序：

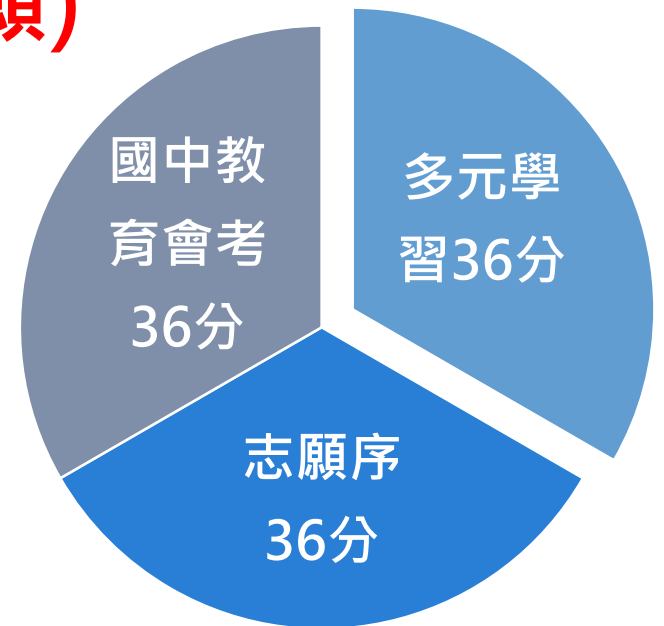
- 依基北區高級中等學校免試入學超額比序方式辦理。

- 第一類未錄取或錄取後完成放棄之學生始得參加第二類。**



# 臺北市**第二類優免**超額比序方式

- 總積分：比照基北區高級中等學校免試入學超額比序方式**(108方案)**。
- 志願序積分：**皆為36分(單一志願)**
- 多元學習表現積分：佔36分
- 國中教育會考積分：佔36分



# 臺北市第二類優免辦理流程

## 公告分發序

- 各招生學校以招生名額**2倍**公告分發序名單，學生按照學校公告之分發序，於簡章規定時間單科別學校進行**線上**登記，多科別學校至指定地點**依序辦理現場登記、撕榜、報到作業**。

## 登記

- 單科別學校：至臺北市**112**學年度高級中等學校優先免試入學委員會資訊系統平台進行登記，**逾期不得**參加篩選錄取作業
- 多科別學校：學生親自或由家長（或法定代理人）辦理登記，**逾期視同放棄**抽籤、撕榜資格。
- 單科別學校及多科別學校，詳見簡章第VI～VII頁說明!!

詳細內容以簡章為準

# 臺北市第二類優免辦理流程(單科別學校)

單科別  
學校

線上公告  
錄取名單、報到

公告錄取視同報到

- 需按時完成登記者方能參加篩選錄取作業
- 各招生學校公告錄取結果名單
- 學生一經公告錄取，視同完成線上報到

詳細內容以簡章為準

# 臺北市**第二類優免**辦理流程(多科別學校)

多科別  
學校

現場撕榜

撕榜後視同報到

- 需按時完成登記者方能參加現場撕榜作業。
- 依各招生學校公告之分發序，依序進行現場撕榜作業  
(先進行一般生撕榜作業再進行特殊身分學生撕榜作業)。
- 一般生撕榜(名額內含)
  - 依各招生學校一般生招生名額，進行現場撕榜。學生於現場撕榜時仍有招生名額，欲放棄撕榜者，須向招生學校完成放棄撕榜手續。
- 特殊身分學生撕榜(名額外加)。
  - 特殊身分學生若未於一般生撕榜作業，錄取一般生名額(或放棄一般生撕榜)時，方能參加特殊身分學生撕榜作業。
  - 依各招生學校特殊身分學生外加名額，進行現場撕榜。學生於現場撕榜時仍有招生名額，欲放棄撕榜者，須向招生學校完成放棄撕榜手續。

詳細內容以簡章為準

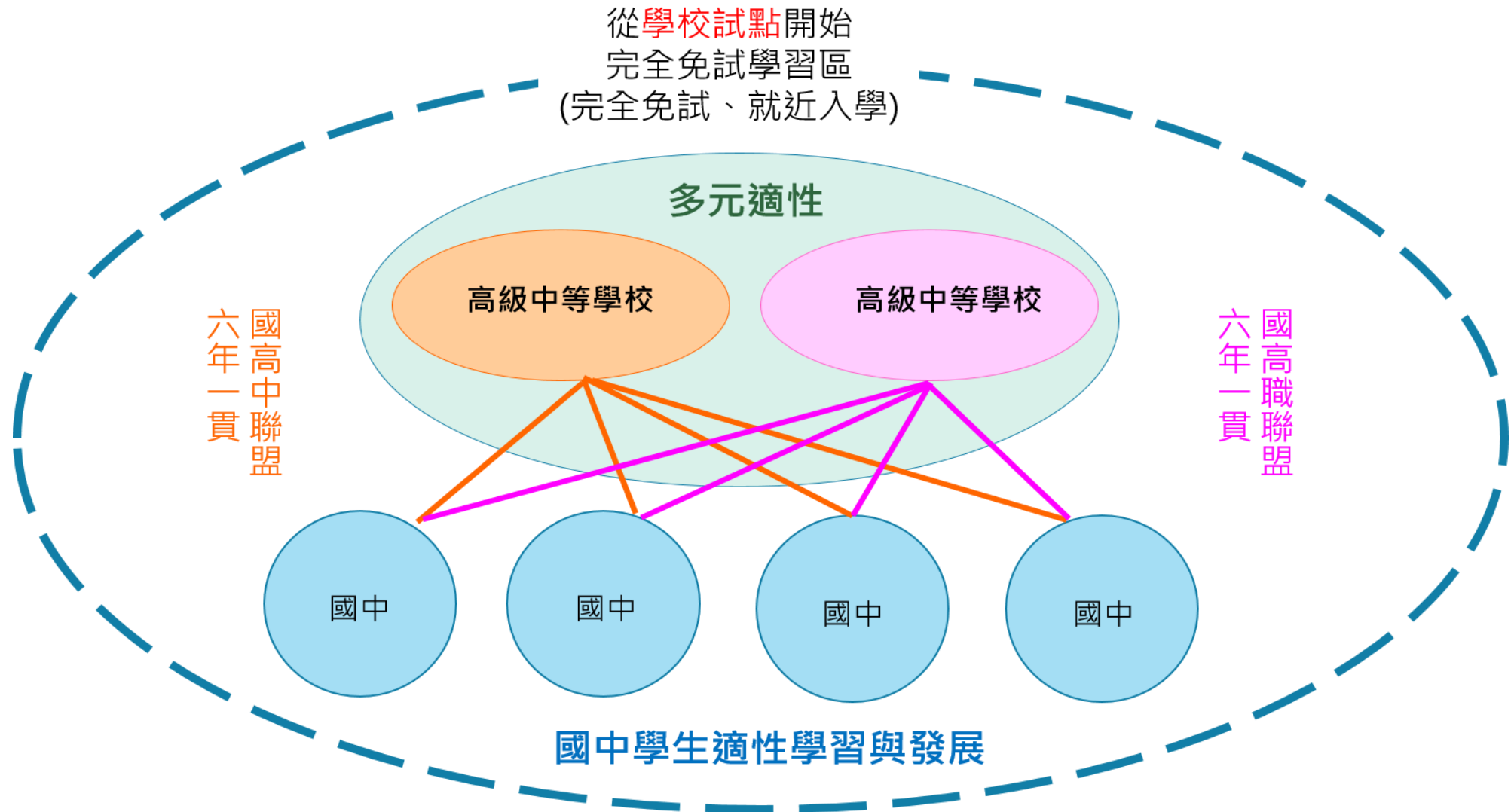
# 臺北市第二類優免重要說明

- 單科別學校凡經招生學校公告錄取名單、多科別學校凡取得招生學校發放之錄取證明，即視為錄取且報到該校(科)。  
如欲放棄錄取且報到該校(科)者，須於簡章規定時間內填寫「放棄錄取資格聲明書」，方能參加112學年度基北區高級中等學校免試入學。
- 分發序相同者撕榜作業方式：若現場撕榜時招生名額小於分發序相同者，則以增額方式錄取。
- 已完成登記撕榜報到後放棄之學生，其名額流用至基北區免試入學。



試辦學習區  
完全免試入學

# 試辦學習區完全免試入學概念說明



# 試辦學習區完全免試入學辦理方式

- 免試入學招生名額**公立學校**至少需達各校/科核定招生名額之**60%以上**、**私立學校**以**30%-50%**為原則。
- 已辦理直升者，應優先整合各入學管道，如有困難者，則其提列學習區完全免試入學比率，公立學校至少**40%**、私立學校至少**30%**為原則。
- **原住民、身障生、其他特殊生**外加名額分配，依各學校大免、完免各入學管道，分別占全部招生名額之比率進行分配，並採小數點以下無條件進位方式計算。

## 單點辦理

- **區域辦理學校**名額比率以30%~90%為原則，先由各校自行提出申請名額，再經評估小組評估後報部核定招生名額。
- 第一類：區域內公立學校，得提供**60%以上為原則**之名額。
- 第二類：區域內私立學校，提供名額**比率為30%~70%**。

## 區域辦理



# 臺北市112學年度完全免試入學

- 招生範圍：**本市國中應屆畢業生**。

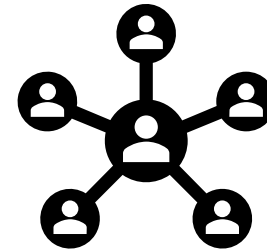
- 招生方式：單點辦理—單校單科

- 招生學校：

育達高中、喬治工商、強恕高中、景文高中、  
泰北高中、惇敘工商、金甌女中、  
協和祐德高中、東方工商

- 重要日程：

1. 校內報名：112年5月03日(三)至5月04日(四)
2. 公告錄取：112年5月18日(四)上午11時。
3. 報到時間：112年6月15日(四)上午9時至11時。
4. 放棄時間：112年6月16日(五)下午2時。



詳細內容以簡章為準

# 基北區免試入學 (大免)

# 基北區共同就學區一覽表

就學區	行政區	共同就學區			
		本區國中可跨出就讀之行政區(A) ( 本區之行政區 )	他區高級中等學校開放就學之行政區(B) ( 他區之行政區 )	他區國中可跨入就讀之行政區(C) ( 他區之行政區 )	本區高級中等學校開放就學之行政區(D) ( 本區之行政區 )
基北區	基隆市 臺北市 新北市	基北區之新北市 林口區、樹林區 鶯歌區、新莊區 泰山區	桃連區之桃園市 蘆竹區、龜山區 八德區	桃連區之桃園市 蘆竹區、龜山區 八德區	基北區之新北市 林口區、樹林區 鶯歌區、新莊區 泰山區
		基北區之新北市 貢寮區、雙溪區 坪林區	宜蘭區之宜蘭縣 頭城鎮	無	無

# 變更就學區

依據「高級中等教育法」，全國15個免試就學區為確保學生就學權益，跨區就讀須事先申請「變更就學區」，並在全國統一的時程規劃下考試。

基北區 <u>中山女中</u>	宜蘭區 <u>羅東高商</u>	桃連區 <u>大園高中</u>	竹苗區 <u>新竹高工</u>	中投區 <u>霧峰農工</u>
彰化區 <u>北斗家商</u>	雲林區 <u>土庫商工</u>	嘉義區 <u>東石高中</u>	臺南區 <u>新豐高中</u>	高雄區 <u>海青工商</u>
屏東區 <u>東港海事</u>	花蓮區 <u>花蓮高工</u>	臺東區 <u>臺東高商</u>	金門區 <u>金門農工</u>	澎湖區 <u>澎湖海事</u>

# 變更就學區

- ◆ 依據「高級中等教育法」，全國15個免試就學區為確保學生就學權益，跨區就讀須事先申請「變更就學區」，並在全國統一的時程規劃下考試。
- ◆ 依校內訂定時程辦理免試入學變更就學區申請，離開「基北區」→變更至「○○區」。
- ◆ 變更後須自行報名「○○區免試入學」。

# 變更至其他就學區

申請原因		應繳證明文件
學生就讀或畢業國中學籍所在之免試就學區，未設置學生適性選擇的高級中等學校課程群別或產業特殊需求類科者。		無， <u>但申請獲核准後，應以所填寫之科別或群別作為第一志願序</u>
學生因搬家遷徙者		戶口名簿影本、或房屋所有權證明、或租屋證明、或足以證明其搬家遷徙至所申請變更之就學區之居住相關文件。
學生在國中階段跨區就學，但未遷移戶籍，並計畫返回原戶籍所在地就讀高級中等學校者		戶口名簿影本
其他經核定的特殊因素	父母工作地遷徙	父親或母親之在職證明，並足以證明其工作地點為所申請變更之就學區
	依親（包括父母離異改依其中另一方、改依二親等之直系親屬、或其他旁系之親屬等）	戶口名簿影本、監護人同意書
	家庭特殊境遇	提出相關證明文件
	其他特殊因素	提出相關證明文件

請依各校校內申請變更免試就學區提出申請，  
請參考該區免試入學簡章！！

# 112學年基北區免試入學模擬選填

基北區免試網站：<https://ttk.entry.edu.tw/>

第1次志願模擬選填作業：

111年12月26日上午8時至112年1月13日中午12時

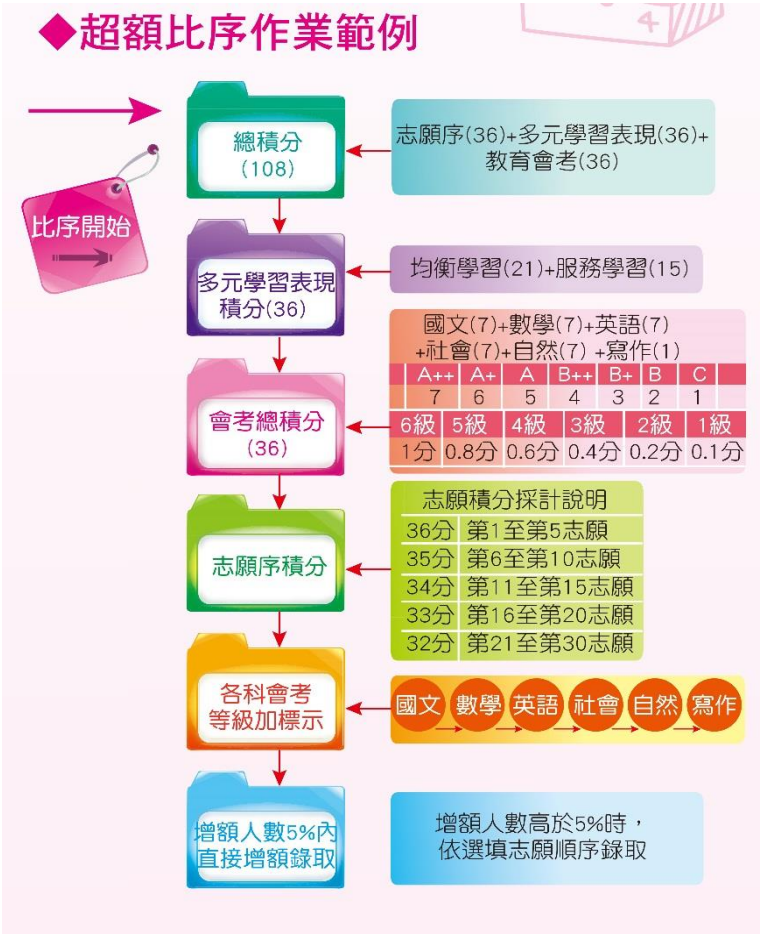
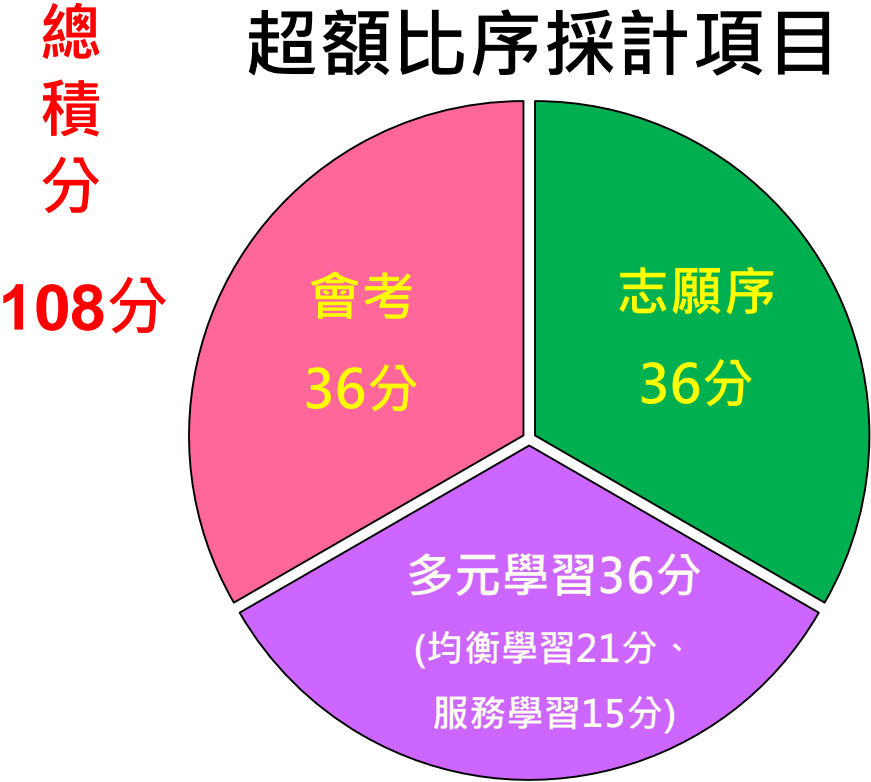
第2次志願模擬選填作業：

112年3月28日上午8時至112年4月12日中午12時

第3次志願模擬選填作業：

112年6月12日中午12時至112年6月20日中午12時

# 基北區免試入學超額比序

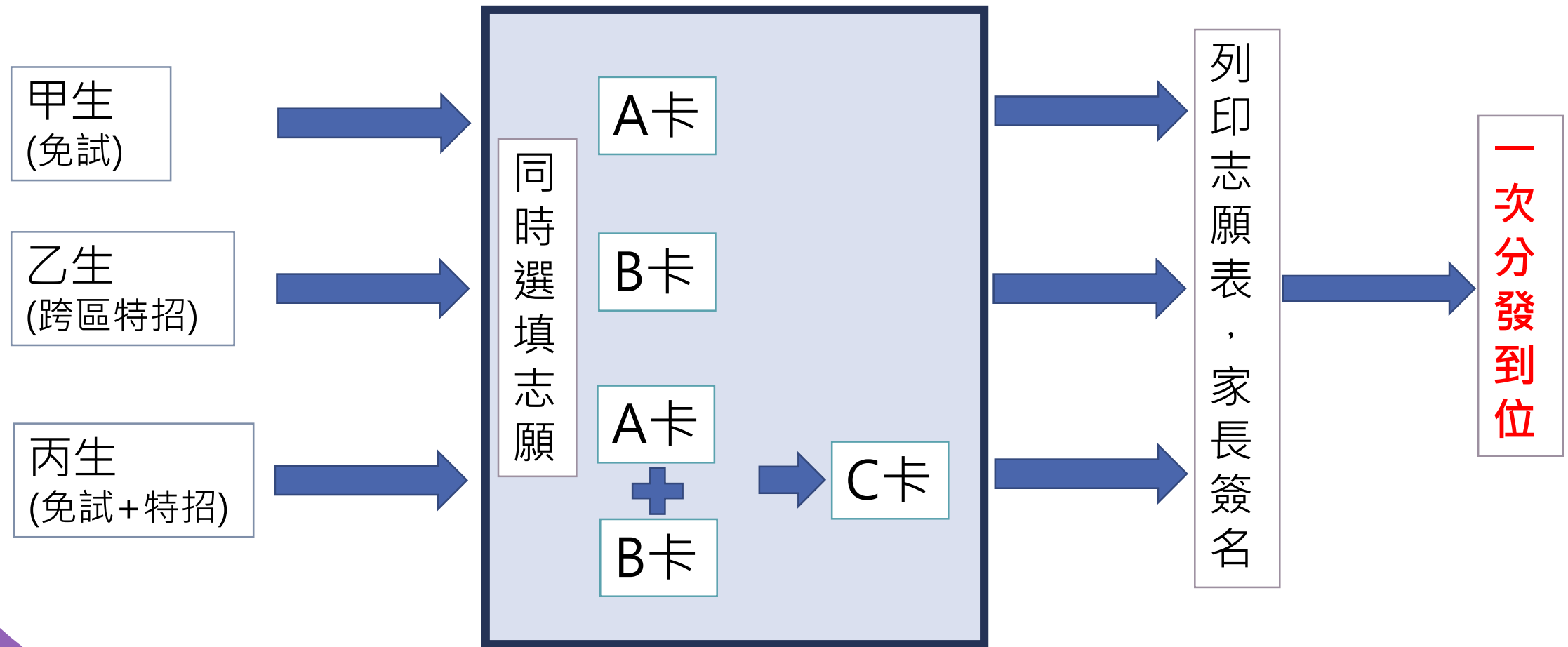


總積分(108)=多元學習(36)+會考(36)+志願序(36)

增額人數高於5%時，依選填志願順序錄取



# 112學年基北區免試入學與特色招生 考試分發入學一次分發到位規劃



# 112學年基北區免試入學與特色招生 考試分發入學一次分發到位規劃

甲生只有報名免試入學 (A卡)

選填時間：112年6月21日中(三)午12時至6月28日(三)14時止

乙生只有報名特色招生 (他區的學生、B卡)

選填時間：112年6月27日(二)中午12時至6月28日(三) 14時止

丙生報名免試入學+特色招生 (A+B卡→C卡)

免試選填時間：

112年6月21日(三)中午12時至6月28日(三) 14時止

特招選填時間：

112年6月27日(三)中午12時至6月28日(三) 14時止

報名系統自動合成一張志願表，請家長簽全名!!

個別序位查詢：112年6月21日(三)中午12時至6月29日(四)中午12時

# 112學年基北區免試入學與特色招生 放榜、報到及放棄時程

▶ 基北區免試入學報名費：230元

※特色招生考试須自行個別報名應試，志願與免試一同選填報名。

▶ 112/06/28(三)16時返校領取正式報名表

▶ 112/06/29(四)9~10時繳交報名表，校內報名

▶ 112/07/11(二)11時招生學校公告錄取名單

▶ 112/07/14(五)9~11時至錄取學校報到

※未至錄取學校報到，視同放棄錄取資格!!

▶ 112/07/17(一)14時前報到後聲明放棄錄取

# 適合學術傾向學生的入學管道



科學班甄選入學



特色招生考試分發入學





# 科學班甄選入學相關說明

# 科學班課程規劃

- 科學班之課程規劃應依高級中等學校教育實驗辦法之規定，以高級中學三年課程整體規劃，除普通高級中學基礎科學相關科目外，得彈性設計科學專業領域科目；其應修學分數及教學方式，由**合作大學**與**設班高級中學**共同規劃。
- 科學班課程分二階段：  
**第一階段學程**(高一及高二)學生應修讀普通高級中學基礎科學相關科目與人文及社會相關領域學分，並得於就讀期間依資賦優異降低入學年齡縮短就業年限相關規定，參加學科免修考試；  
**第二階段學程**由各高級中學設計科學專業領域科目，邀請合作大學教授至高級中學講授，或直接選修大學開設之相關科目學分。

# 科學班課程規劃

- 科學班學生於修讀第二階段學程期間，在大學教之指導下，進行**個別科學研究**計畫。
- 科學班學生於修讀第一階段學程期間，必修科目均及格或表現特殊優異，經學校審查核准者，得報考全國科學班聯合學科資格考試；通過後，始得修讀第二階段學程。
- 學生參加全國科學班聯合學科資格考試，所通過之數理科目得申請准予免修。
- 學生修讀第二階段學程期間，應在合作大學教師之指導下，完成個別科學研究。

# 112學年度辦理科學班甄選入學學校

項次	校名	合作大學
1	臺北市立建國高級中學	國立臺灣大學
2	臺北市立第一女子高級中學	國立臺灣大學、國立臺灣師範大學
3	國立臺灣師範大學附屬高級中學	國立臺灣師範大學、國立陽明交通大學
4	桃園市立武陵高級中學	國立中央大學
5	國立科學工業園區實驗高級中學	國立清華大學
6	臺中市立臺中第一高級中等學校	國立陽明交通大學
7	國立彰化高級中學	國立中興大學
8	國立嘉義高級中學	國立中正大學、國立嘉義大學
9	國立臺南第一高級中學	國立成功大學
10	高雄市立高雄高級中學	國立中山大學



# 科學班招生對象及名額

- 招生對象：  
凡國民中學應屆畢業、高級中學國中部應屆畢業或符合「特殊教育學生調整入學年齡及修業年限實施辦法」之國中學生。
- 招收人數：  
30名為限，各校實際招生名額與招生性別以各校經核定後公告之簡章為準。
- 科學班採各校單獨招生，同時考試。

# 科學班報考資格

- ◆ 國民中學（或同等學力）應屆畢業生。
- ◆ 符合「特殊教育學生調整入學年齡及修業年限實施辦法」規定，並經各該主管機關認定具國民中學畢業資格之學生。
  - 經學校推薦後，始得報考科學班；推薦總人數，以該國民中學應屆畢業生總人數百分之二十為限（各校自行訂定之排名規則依序推薦）。
  - 國中期間經各該主管教育行政機關鑑定為數理資賦優異者。
  - 國中期間通過「國際國中生科學奧林匹亞競賽」或「國際數理奧林匹亞競賽」初選，或具備「亞太數學奧林匹亞競賽國家代表隊決選研習營」報名資格。
  - 國中期間曾獲教育部或國教署或科技部主辦有關數理科目之全國競賽（例如全國中小學科學展覽會）前三名或佳作。
- ◆ 通過心理素質評估（學生優異表現及科學能力量表，請就讀國中學校老師觀察推薦並經教務處核章）。

註：科學班採各校單獨招生，同時考試。

# 科學班甄選重要日程 (詳細日程見各校簡章)

時間	辦理事項	備註
1月~2月	簡章公告/辦理招生說明會	依各校正式公告為準
2月16日~3月2日	<b>個別報名</b> 暨入班資格審查	各校自行辦理
3月8日(三)	公布資格審查結果	依各校簡章規定
3月11日(六)	科學能力檢定	各校同時辦理
3月中下旬	實驗實作與面談	依各校簡章規定
4月7日(五)	科學班錄取新生報到	各校同時辦理
4月10日(一)	已報到正取生放棄錄取資格	各校同時辦理

**註：**報到後如欲放棄入學科學班，須以**書面**提出**放棄錄取資格聲明**後，始能透過高中高職其他入學管道就學；重複申請其他入學管道者將取消入班資格。

# 科學班常見問答

Q：科學班可以跨區報名嗎？

A：可以。

但只能報名一所。

•Q：國中若曾轉學，是否可報考科學班

A：可以。

成績是否合乎報考資格，以畢業學校出具之成績證明為準。

•Q：重考生可以報考科學班嗎？

A：不可以。

限國中應屆畢業生或符合「特殊教育學生調整入學年齡及修業年限實施辦法」，並經各該主管機關認定具國民中學畢業資格之學生。



# 特色招生考試分發入學相關說明

# 基北區112學年度 特色招生考試分發入學學校

編號	就學區別	辦理學校校名	招生班名	招生班數	招生名額
1	基北區 (4校)	國立師大附中	資訊科學特色專班	1	33
2		臺北市立中正高中	國際移動力課程實驗班 大學預科(IB-DP) 生涯發展路向(IB-CP)	1	25
3		臺北市立西松高中	國際文憑IBDP 雙語實驗班	1	20
4		國立海大附中	海洋科技人才培育 實驗特色班	1	18

※須自行個別報名，僅能選擇一校!!

# 基北區112學年度 特色招生考試分發入學學校

編號	測驗日期	學校校名	招生班名	測驗科目
1	6月25日(日)  實際考試時間 以各校招生簡章 所載為準	師大附中	資訊科學特色專班	數學能力測驗 運算思維能力測驗
2		中正高中	國際移動力課程實驗班 大學預科(IB-DP) 生涯發展路向(IB-CP)	句意解析測驗 訊息判別測驗 創意思考測驗
3		西松高中	國際文憑IBDP 雙語實驗班	文本分析測驗 資料判讀測驗
4		海大附中	海洋科技人才培育 實驗特色班	數學能力測驗 自然能力測驗

※須自行個別報名，僅能選擇一校!!

# 特色招生考試分發入學重要日程

時間	辦理事項	備註
1月16日	簡章公告	依各區(校)正式公告
6月19~21日	特色招生考試分發入學報名(個別報名)	依各區(校)正式公告
6月25日(日)	特色招生考試分發入學學科測驗	各區(校)同時辦理
6月26日	開放網路查詢學科測驗分數	依各區(校)簡章規定
	選填志願截止時間依各校規定	
	集體報名繳交志願表截止時間依各校規定	
7月11日	免試入學與特色招生考試入學分發放榜	各區同時辦理
7月14日	報到	各區同時辦理

※須自行個別報名，僅能選擇一校!!



# 特色招生考試分發入學常見問答



Q：特招考試分發入學與免試入學之學生會分開編班嗎？

A：不一定。

多數學校是獨立成班，亦有混合編班者。詳情依各校簡章之說明。

Q：特招考試分發入學之後若有適應不良，可以轉入普通班嗎？

A：不一定。

各校之實施計畫或簡章具有轉出轉入辦法者，依其計畫或簡章辦理。

Q：跨區參加特招考試分發入學的學生，會不會影響在原區的免試入學分發資格？

A：不會。

Q：特招考試分發入學招生學校訂有會考成績門檻，如未達到，是否可參加考試？

A：如招生簡章無明確規定，原則上可報名考試，但在選填志願時，因未達門檻，無法將有該校列入志願。

# 適合職業傾向學生的入學管道

特色招生專業群科甄選入學

技優甄審入學

產業特殊需求類科

實用技能學程

產學攜手合作計畫

建教合作班

五專免試入學



# 特色招生專業群科 (技職)甄選入學

# 新北市 112 學年度高級中等學校 特色招生專業群科甄選入學(技職)

◆**甄選方式**：分兩階段辦理，**書面審查**及**術科測驗**。

◆**重要日程**：**詳細時程依簡章為主!!**

- 線上填寫書面審查報名：**洽各校教務處報名**
- 書審結果：112年3月27日(一)10時網路公告
- 寄發術科測驗准考證：**112年4月10日(一)**
- 術科測驗：112年4月22日(六)
- 寄發術科測驗成績單：112年5月08日(一)
- 正取放榜：112年6月14日(三)9時各校自行公告
- 正取報到：112年6月15日(四)9~12時
- 備取及放棄：112年6月16日(五)，請參閱簡章

# 新北市 112 學年度高級中等學校 特色招生專業群科甄選入學(技職)

學校	招生類科
市立鶯歌工商	陶瓷工程科、美術工藝科、廣告設計科、資料處理科、資訊科
市立泰山高中	電子科、電機科、機械科、汽車科、電子科(進修部)、汽車科(進修部)
市立淡水商工	園藝科、餐飲管理科、電機科、會計事務科
市立樟樹國際實中	流行服飾科、多媒體動畫科
市立三重商工	機械科、製圖科、商業經營科、汽車科、機械科(進修部)、汽車科(進修部)、商業經營科(進修部)
市立瑞芳高工	電腦機械製圖科、空間測繪科、室內空間設計科
市立新北高工	應用英語科、汽車科(進修部)、機械科(進修部)、資訊科(進修部)、資料處理科(進修部)
私立智光商工	多媒體設計科、餐飲管理科、機械科
私立復興商工	美工科、廣告設計科、室內設計科、資料處理科、美術科
私立南強工商	汽車科、資訊科、觀光事業科、電影電視科、戲劇科、表演藝術科
私立能仁家商	美容科
私立莊敬工家	資訊科、資料處理科、美容科、流行服飾科、幼先保育科、農場經營科、園藝科、餐飲管理科、多媒體動畫科、電影電視科、表演藝術科、音樂科
私立樹人家商	資料處理科、商業經營科、電子商務科、幼兒保育科、美容科、影劇科、觀光事業科、餐飲管理科

# 臺北市 112 學年度高級中等學校 特色招生專業群科甄選入學(技職)

◆**甄選方式**：除辦理**術科測驗**（如實驗、面試、實作、表演等項目）外，亦得參採**國中教育會考**成績做為錄取門檻，請參閱簡章。

◆**重要日程**：詳細時程依簡章為主!!

- 線上填寫報名資料及校內報名：**3月份洽各校教務處報名**
- 術科測驗：112年4月23日(日)
- 術科測驗成績公告：112年5月22日(一)
- 放榜：112年6月14日(三)9時由各校自行公告
- 報到：112年6月15日(四)9~12時
- 放棄：112年6月16日(五)11時前
- 遞補：112年6月16日(五)17時前

# 臺北市 112 學年度高級中等學校 特色招生專業群科甄選入學(技職)

## 學校

- 市立士林高商、私立惇敘工商、私立金甌女中、私立育達高中、私立景文高中、私立稻江高商、私立華岡藝術學校、私立開平餐飲學校、私立協和祐德高中、私立東方工商、私立泰北高中
- 承辦學校：士林高商
- 各校招生科別及測驗方式請看簡章

詳細內容以簡章為準

技藝技能優良學生  
甄審入學



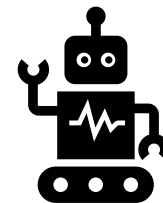
# 技優甄審入學介紹

- 法源依據：  
高級中等學校辦理國民中學技藝技能優良學生甄審入學實施要點。
- 志願選填：技優甄審入學學生選填志願，以一校或多校，每校均為同一科別之方式為之。  
但就學區內高級中等學校數在二所以下者，得選填同群多科，或二群以下且科別總數不超過三科。
- 基北區技優甄審入學：  
學生限報名一所技術型高中或高中附設專業群科，並依對應擇一職群報名及選填志願。
- 基北區技優甄審入學承辦學校：新北市立樟樹國際實中

# 技優甄審入學辦理方式

## 申請資格

- 參加國際技能競賽各職類或國際科技展覽成績優異，分別獲勞動部勞動力發展署或國立臺灣科學教育館推薦並持有證明。
- 全國技藝技能競賽，獲得優勝獲佳作以上名次
- 全國中小學科學展覽，獲得優勝以上名次
- 其他參加國際特殊技藝技能競賽，獲得優勝以上名次
- 各縣市技藝技能競賽、科學展覽，獲得優勝以上名次
- 領有丙級以上技術士證
- 應屆畢(結)業生技藝教育課程成績優良



# 技優甄審入學積分核算基準表

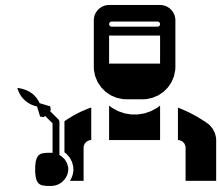
項目	得獎名次	積分
國際技能競賽（包括科技展覽）	優勝以上	100
	未得獎	95
全國性技藝技能競賽	第一名、第二名、第三名	主辦95、協辦80
	第四名至優勝或佳作	主辦80、協辦65
全國中小學科學展覽會、 臺灣國際科學展覽會	第一名、第二名、第三名	95
	第四名至優勝或佳作	80
其他國際性特殊技藝技能競賽	第一名、第二名、第三名	95
	第四名至優勝	80
各直轄市、縣(市)政府主辦報經教育部備 查之技藝技能比賽及科學展覽(不包括成果 展)	第一名、第二名、第三名（特優）	70
	第四名、第五名、第六名（優等）	65
	佳作（甲等）	60
領有技術士證	領有丙級以上技術士證或相當於丙級 以上之單一級技術士證	50
應屆畢(結)業生技藝教育課程成績優良， 技藝教育課程職群成績(與國中在校學習領 域評量成績無涉)達該班PR值七十以上者 (得擇優一職群成績採計得分)	PR值（百分等級）九十以上	50
	PR值（百分等級）八十以上未達九十	45
	PR值（百分等級）七十以上未達八十	40

產業特殊需求類科  
優先入學

# 產業特殊需求類科介紹

## ▶ 何謂產業特殊需求類科(以下簡稱產特)：

- 傳統、重要及基礎之行職業，具有急迫需求或轉型困難。
- 產業技術傳承困難，有人力斷層之虞。
- 學生就業意願或就業意願較低。
- 設施、設備投資成本高。



## ▶ 產特就學優待：

- 對學生之補助：在校期間3年免學費及雜費(免申請、無門檻)
- 對學校之補助：業務費、課業輔導費、實習實驗費
- 低收入戶子女優先入學

# 產業特殊需求類科

- 報名資格

須同時符合學力條件之一和特別條件之一

- 學力條件(擇一)

國中或同等學歷

丙級技術士證或相當於丙級以上技術士證

- 特別條件(擇一)

低收入戶子女    中低收入戶子女

失業勞工子女    特殊境遇家庭子女

育幼院童    農漁民子女

軍公教遺族    身心障礙人士子女

原住民

詳細內容以簡章為準

# 產業特殊需求類科範圍

-- 承辦學校：**瑞芳高工**

群科別	技術型高中專業群科	實用技能學程群科
機械群	模貝科、鑄造科、板金科、配管科 機械木模科	機械板金科、模具技術科、鑄造技術科
動力機械群	重機科、農業機械科、軌道車輛科	機車修護科、塗裝技術科
化工群	紡織科、染整科	染整技術科
設計群	家具木工科、陶瓷工程科。	裝潢技術科、竹木工藝科
土木與建築群	土木科、空間測繪科	營造技術科
農業群	農場經營科、野生動物保育科、森林科 畜產保健科、園藝科、造園科	農業技術科、畜產加工科、休閒農業科 茶葉技術科、園藝技術科、造園技術科
食品群	水產食品科	水產食品加工科
海事群	航海科、輪機科	船舶機電科
水產群	漁業科、水產養殖科	水產養殖技術科、休閒漁業科、漁具製作科
電機電子群		水電技術科
商業與管理群	航運管理科	
家政群	照顧服務科 ★新增	

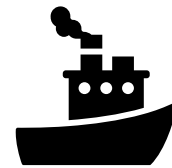
# 基北區產業特殊需求類科優先入學

- 基北區招生科別：13校9群16科，140名

- 機械群：模具科、鑄造科、板金科、配管科
- 動力機械群：重機科
- 土木與建築群：空間測繪科、土木科
- 設計群：陶瓷工程科
- 農業群：農場經營科、園藝科
- 海事群：航海科、輪機科
- 水產群：漁業科、水產養殖科
- 商業管理群：航運管理科
- 家政群：照顧服務科

- 基北區產業特殊需求類科承辦學校：瑞芳高工

★優點特色★  
選讀適用科別  
享有學費  
雜費補助



詳細內容以簡章為準



# 實用技能學程 輔導分發

# 實用技能學程入學介紹

- 實用技能學程是以培養**學生職場就業技能**為主，簡單理論為輔，是專為有興趣學習技藝、就業意願高並且想學習一技之長的學生設計的一種學習環境。
- 課程設計是延續國中技藝教育課程，為具有**技藝傾向**、**就業意願**和想學習**一技之長**的學生所設計的學習環境。
- 採**全國分區域輔導分發入學**。曾**選習國中技藝教育**學生**優先分發**，未曾選習國中技藝教育學生次之。
- 總召學校：國立南投高商  
基北區實用技能學程輔導分發承辦學校：大安高工

# 實用技能學程職群與科別對照表

職群別	科 別
機械群	機械板金科、模具技術科、機械加工科、機械修護科、鑄造技術科、電腦繪圖科 *
動力機械群	汽車修護科、機車修護科、塗裝技術科、汽車電機科
電機與電子群	水電技術科、家電技術科、視聽電子修護科、電機修護科、微電腦修護科、冷凍空調技術科
土木與建築群	營造技術科、電腦繪圖科 *
化工群	化工技術科、染整技術科 *
商業群	文書處理科、商業事務科、銷售事務科、商用資訊科、會計實務科、廣告技術科 *、多媒體技術科 *
設計群	金銀珠寶加工科、金屬工藝科、廣告技術科 *、服裝製作科、流行飾品製作科、裝潢技術科、竹木工藝科、多媒體技術科 *、染整技術科 *
農業群	農業技術科、園藝技術科、造園技術科、寵物經營科、畜產加工科 *、休閒農業科、茶葉技術科
食品群	烘焙食品科 *、食品經營科、水產食品加工科 *、畜產加工科 *
美容造型群	美髮技術科、美顏技術科、美髮造型科、美容造型科
餐旅群	觀光事務科、餐飲技術科、旅遊事務科、烹調技術科、中餐廚師科、烘焙食品科 *
水產群	水產養殖技術科、漁具製作科、休閒漁業科、水產食品加工科 *
海事群	船舶機電科、海事資訊處理科
藝術群	影劇技術科、表演技術科

※備註：1. \* 表示可跨職群科別，各校可自行視情況調整所屬職群。  
2. 實用技能學程群科歸屬並未設外語群。

# 實用技能學程輔導分發作業

- 112學年度全國實用技能學程輔導分發，由**國立南投高商**統籌辦理。
- 依十二年國民基本教育的就學區，全國分別成立**11個輔導分發作業小組**。  
花蓮縣、臺東縣、澎湖縣、金門縣等地區實用技能學程班級數少，不設輔導分發作業小組。
- 各區各校招生科別及名額，可至**全國實用技能學程輔導分發會網站**或**各分發區辦理學校**查詢。



詳細內容以簡章為準

# 實用技能學程輔導分發作業日程

## ◆ 重要招生日程

- 招生學校、職群與科別...等資訊請參閱簡章!!
- 報名日期：112年5月22日(一)12時前校內報名
- 放榜：112年6月12日(一)上午10時
- 報到：日間部112年6月15日(四)9~12時  
夜間部112年6月15日(四)15~18時
- 報到後聲明放棄錄取資格日：6月16日(五)12時前

## ◆ 未在規定日程內完成放棄不得報名下一個入學管道

詳細內容以簡章為準



# 實用技能學程資訊網

[回首頁](#) [最新消息](#) [資源下載](#) [關於我們](#) [登入](#)



## 實用技能學程資訊網

Practical skill programs

[最新消息](#)[簡介](#)[招生資訊](#)[相關法令](#)[資源下載](#)[關於我們](#)[活動花絮](#)

### 最新消息 News

<http://www.vesc.tw> [\[more...\]](#)



### 重要檔案

 (111學年實施)實用技能學程課程實施規範(全).pdf

 實用技能學程課程實施規範(全)-108課綱.pdf

 高級中等學校辦理實用技能學程職涯體驗課程說明.pdf

 實用技能學程課程計畫調整申請表.docx

 (111學年度實施)十二年國教課程綱要修訂.pdf

最新上傳檔案

網址：<http://www.vesc.tw>

# 全國實用技能學程輔導分發會

## 全國實用技能學程輔導分發會



### 網站選單

- ▶ 會議資訊
- ▶ 防疫應變機制
- ▶ 最新消息
- ▶ 報名網站
- ▶ 重要日程
- ▶ 分發作業行事曆
- ▶ 實用技能學程分發要點
- ▶ 職群與科別對照表
- ▶ 承辦學校一覽表
- ▶ 各區招生簡章
- ▶ 榜單查詢

### 最新消息

時間	類別	單位	標題	發佈	點閱
2021/05/25	【公告】	全國實用...	重要訊息：配合110學年度國中教育會考成績單...	蔡秋菊	783
2021/01/15	【公告】	全國實用...	110學年度全國實用技能學程輔導分發暨網站報...	蔡秋菊	827
2021/01/15	【公告】	全國實用...	110學年度全國實用技能學程輔導分發簡章，業...	蔡秋菊	683
2019/08/07	【公告】	全國實用...	108學年度全國實用技能學程輔導分發委員會 第...	蔡秋菊	468
2017/12/21	【公告】	全國實用...	107學年度全國實用技能輔導分發各分區簡章審查	蔡秋菊	1423
2017/01/15	【公告】	全國實用...	106學年度全國實用技能學程輔導分發簡章，訂...	蔡秋菊	1415
2016/09/01	【公告】	全國實用...	請儘速辦理實用技能學程輔導分發平台上傳續招...	蔡秋菊	403
2016/01/15	【公告】	全國實用...	105學年度實用技能學程輔導分發簡章	涂博偉	1282
2015/11/04	【公告】	全國實用...	105學年度實用技能學程輔導分發重要時間	涂博偉	569

全部

第一頁 上一頁 下一頁 最後一頁

網址：<https://www.pntcv.ntct.edu.tw/skill>

# 產學攜手合作計畫



# 產學攜手合作計畫介紹



# 產學攜手合作計畫介紹



# 產學攜手合作計畫資訊網

登入申請及審查系統

註冊帳號

 產學攜手合作計畫 資訊網

網站導覽

Home

產學攜手合作計畫2.0 ▾

訊息公告

開辦專班資訊查詢 ▾

資源分享 ▾

職業訓練機構辦理職業繼續教育 ▾

聯絡我們

產學攜手、共創雙贏

 Let's watch this film

網址：<https://iacp.me.ntnu.edu.tw/iacp>

建教合作班入學

# 建教合作班介紹

- 建教合作是透過學校與企業之間的合作安排，讓學生可以在學校中修習一般科目及職業專業課程，又可以到相關行業職場接受職業技能訓練，以利於就業準備的一種職業教育方案。
- 建教合作班招生由各校自行辦理。
- 主要以免試為之，但為各產業人才培育之需要，各校得辦理面談、口試、實作或由學校訂定評選方式。
- 實習訓練期間有生活津貼。
- 在校期間3年免學費及雜費。
- 各校辦理方式、合作機構等，請見各校簡章。



# 建教合作班辦理模式

依據「高級中等學校建教合作實施及建教生權益保障法」規定辦理建教合作

## 輪調式

- 學校與建教合作機構以二班為單位實施輪調，一班在校上課，另一班在建教合作機構接受職業技能訓練。每三個月輪調一次。

## 階梯式

- 學校之一年級及二年級學生在校接受基礎及專業理論教育，三年級在建教合作機構接受職業技能訓練。

## 實習式

- 學校依各年級專業課程需求，在不調整課程架構之前提下，使學生於寒暑假或學期中至建教合作機構接受職業技能訓練。



# 建教合作資訊網

分享 全文檢索 回首頁



教育部國民及學前教育署  
K-12 Education Administration, Ministry of Education

建教合作資訊網



最新消息



建教合作Q&A



資源下載專區



申訴專區



建教資料專區



建教合作辦理期程



登入

## HTTPS://COURSE.TCHCVS.TC.EDU.TW/ 高級中等學校建教合作班課程計畫

填報日期：即日起至12月6日(一)

課程計畫填報說明會相關影片及會議資料請參閱本網站最新消息公告訊息

如欲修改已實施之課程計畫，請先函文至教育主管機關，於系統開放期間修正



到以下平台觀看：



咱不怕路歹行

### 申訴專區

我要陳情/申訴 Appeal

申訴專線：04-37061166

寫信給部長

寫信給署長

網址：<https://cetw.me.ntnu.edu.tw>

# 五專免試入學





# 關於五專



適性且多元  
【啟發教育】



培育  
【中級技術人力】  
重要管道



完整的  
【實務課程】



肯做、實做、認真做  
【做中學、學中做】



大學設備與業界師資

鼓勵考取證照

重視專題製作

彈性課程規劃

落實校外實習

# 112學年度五專招生學校概況

- 112學年度五專部招生學校計有國立臺北科技大學、國立臺中科技大學、國立高雄科技大學等41所，包含9所國立校院、32所私立校院，總招生名額共超過15,000名。

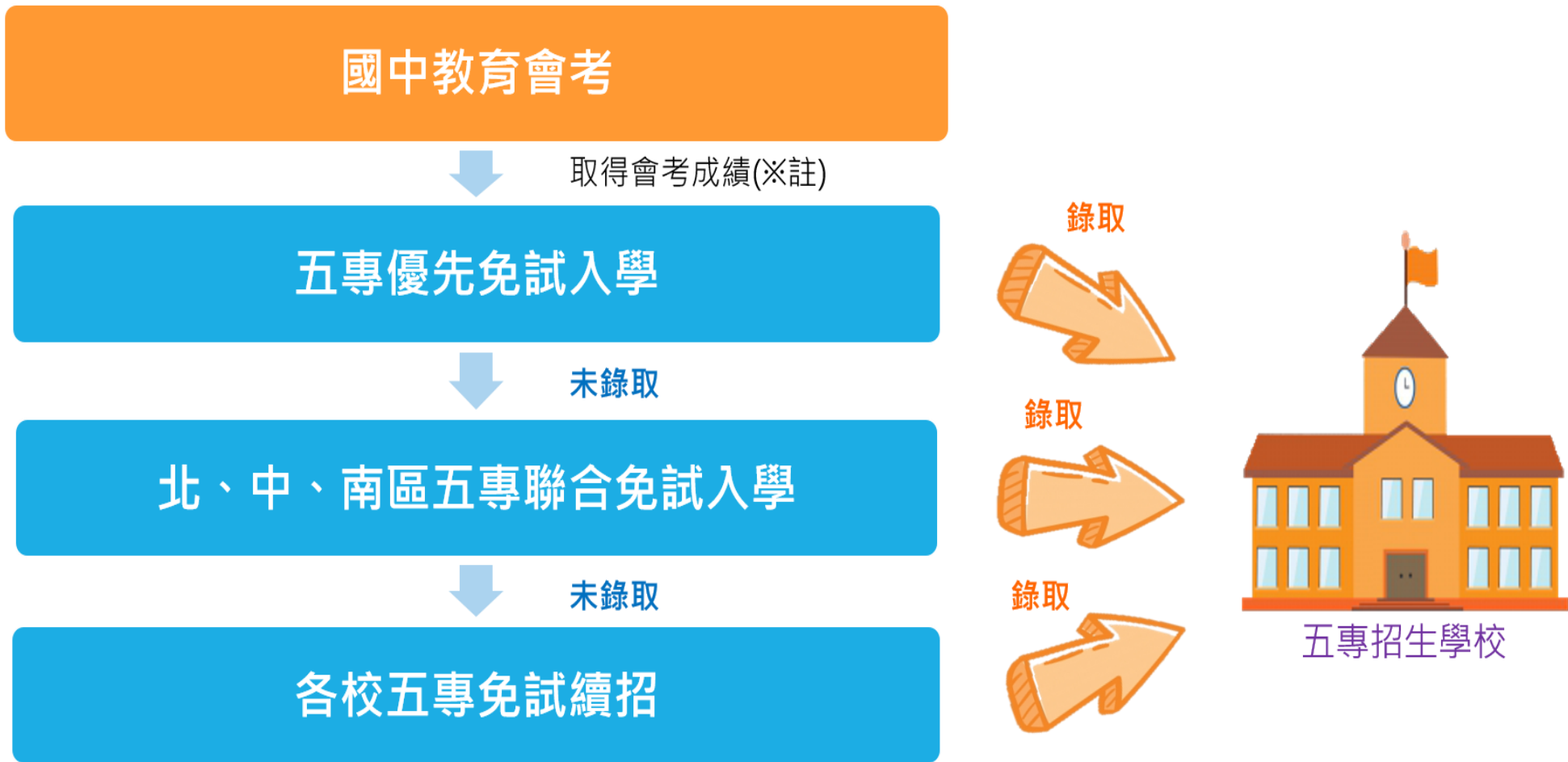


# 112學年度五專招生學校一覽表

北部(17所)		中部(5所)	南部(19所)	
臺北科技大學	臺北商業大學	臺中科技大學	高雄科技大學	澎湖科技大學
龍華科技大學	敏實科技大學	虎尾科技大學	高雄餐旅大學	臺東專科學校
臺北城市科大	華夏科技大學	弘光科技大學	臺南醫護專校	美和科技大學
慈濟科技大學	致理科技大學	南開科技大學	中華醫事科大	輔英科技大學
宏國德霖科大	台北海洋科大	仁德醫護專校	正修科技大學	南臺科技大學
黎明技術學院	經國管理學院		慈惠醫護專校	樹人醫護專校
馬偕醫護專校	耕莘醫護專校		敏惠醫護專校	育英醫護專校
聖母醫護專校	新生醫護專校		崇仁醫護專校	文藻外語大學
康寧大學			東方設計大學	嘉南藥理大學
			高苑科技大學	

詳細內容以簡章為準

# 五專主要入學管道流程圖



※註：除國立學校、護理科及護理助產科外，各校自訂是否採計會考成績。

# 五專免學費與助學補助

年級	助學計畫	措施	內容
五專一年級 五專二年級 五專三年級	五專前三年免學費	免納學費	依專科學校法第44條規定，補助學費全額。 (免繳納學費，僅須繳交雜費等其他費用)
五專四年級 五專五年級	大專校院弱勢學生助學計畫	助學金	補助級距分為 5 級，補助金額為5,000 ~ 35,000 元，減輕其籌措學費負擔。
		生活助學金	為提供經濟弱勢學生每月生活所需費用，參酌全額獎學金之精神，學校得依學校扶弱措施及學生需求情形，擇下列方式之一或全部辦理： 1.核發每生每月 6,000 元以上之生活助學金者，學校得安排生活服務學習。 2.核發每生每月 3,000 元以上未達 6,000 元之生活助學金者，學校不得安排生活服務學習。
		緊急紓困	對於新貧、近貧或家庭發生急難之學生，由學校依學生困難實際狀況給予補助。
		住宿優惠	提供低收入戶學生校內宿舍免費住宿；另提供中低收入戶學生校內宿舍優先住宿。

# 112學年度五專免試入學承辦學校

區別	承辦學校
全國一區優先免試	技專校院招生委員會聯合會
北區聯合免試	技專校院招生委員會聯合會
中區聯合免試	仁德醫護管理專科學校
南區聯合免試	國立高雄餐旅大學



# 112學年度五專免試入學升學管道比較

## 優先免試

- ✓ 五專優先免試入學之免試就學區為**全國一區**。
- ✓ 可依志向網路**選填**30個校科（組）為**志願**，經由招生委員會以電腦**統一分發**。

若學生對於「**科系**」的需求較為明確，則建議可以參加五專優先免試入學，全國不分區，可選填30個志願。

若學生對於「**學校**」的需求較為明確，則建議可以參加五專聯合免試入學，鎖定志願學校，該校所有招生科組皆可撕榜。

## 聯合免試

- ✓ 全國一區，分北、中、南三個招生委員會辦理。學生可分別向北、中、南區聯合免試入學招生委員會報名，但**各區**限選擇**一所五專招生學校**申請。
- ✓ **現場登記分發報到**。

[illegible]



# 112學年度五專優先免試入學

- 報名資格：  
應屆畢業生、非應屆畢業生及具有同等學力者都可報名。
- 報名方式：  
應屆畢業生可採「國中集體報名」或「個別網路報名」。  
非應屆畢業生或具同等學力者，採「個別網路報名」。
- 招生學校：  
全國不分區招生，共41所五專學校參加。
- 錄取方式：  
採網路選填志願辦理分發，可不限地區、學校、科組，至多可選擇30個志願。

分發順位依超額比序項目核算「總積分」及「同分比序項目順序」進行排定，再按學生所選填登記之志願序進行統一電腦分發。

# 112學年度五專優免重要日程表

招生校科(組)數	全國一區
1.簡章公告	112年1月16日
2.集體報名	112年5月22日 10~16時校內報名
3.志願選填	112年6月8日10時至6月12日 17時止
4.錄取公告	112年6月15日 9時
5.錄取報到	112年6月19日 15時止
6.放棄錄取	詳見五專優免招生簡章

※詳細時程，以招生簡章所載為準!!

# 112學年度五專優免報名資格



報名資格

國中應屆畢業生-參加原就讀國中集體報名為原則

①國民中學  
**應屆**畢業生

②國民中學  
**非應屆**畢業生

③同等學力者

報名身分

一般生及  
大陸長期探親子女  
(白色報名表)

否

特種身分生  
(黃色報名表)

★若經委員會審查  
不符特種身分生  
資格，將改為  
一般生身分

是

★具多重特種身分  
之免試生，應選定  
一種特種身分報名，  
且報名後不得更換  
報名身分

原住民生

身障生

政府  
派外  
人員  
子女

境外  
科技  
人才  
子女

蒙藏生

僑生

退伍  
軍人

# 112學年度五專優免超額比序項目

## 多元學習表現

- 競賽(國際性、全國性、區域及縣市競賽等)
- 服務學習(包含班級幹部、小老師及社團幹部等)

## 技藝優良

- 技藝教育課程以單一學期之百分制成績擇優採計(112學年起修改)

## 弱勢身分

- 低收入戶、中低收入戶、直系血親尊親屬支領失業給付之子女及特殊境遇家庭子女

## 均衡學習

- 健康與體育、藝術、綜合活動及科技

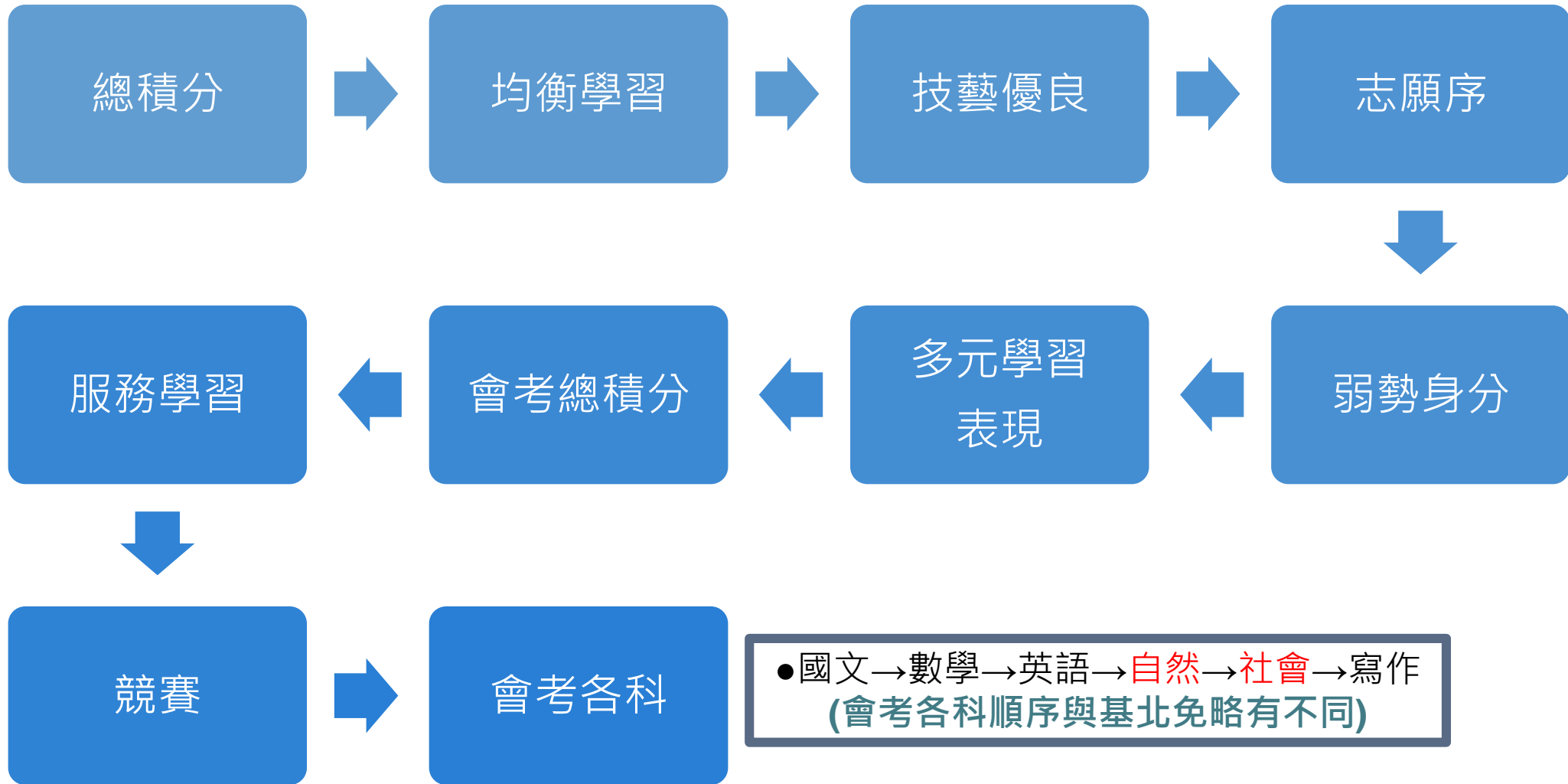
## 國中教育會考

- 國文、數學、英語、自然、社會及寫作測驗

## 志願序

- 5個志願為1個群組

# 112學年度五專優免超額比序示意圖



註：積分採計無論是否採計會考成績，同分比序項目皆為一致標準，且均包含會考相關科目之比序。

# 112學年度五專優免成績採計與計算

積分採計項目		積分上限	積分採計項目說明
志願序 (1~30)		26	每 5 志願順序為 1 級別；第1-第5志願：26分、第6-第10志願：25分、第11-第15志願：24分、第16-第20志願：23分、第21-第25志願：22分、第26-第30志願：21分
多元學習表現	競賽	7	15 簡章“國際、全國”、區域及縣(市)競賽項目：7-1分(同學年度同項競賽擇優1次採計) 採計期限：國中就學期間至112.5.14(含)前為限。 1.擔任班級幹部、小老師或社團幹部任滿一學期得 2分，同一學期同時擔任班級幹部、小老師或社團幹部，仍以 2分採計。 2.參加校內服務學習課程及活動，或於校外參加志工服務或社區服務每滿 1小時得 0.5 分。 採計期限：國中就學期間至112.5.14(含)前為限。
	服務學習	15	
技藝優良		3	採計技藝教育課程成績(以單一學期之百分制成績擇優採計)： 90分以上：3分、80分以上未滿90分：2.5分、70分以上未滿80分：1.5分、60分以上未滿70分：1分，其成績應於國中就學期間且至112.5.14(含)前為限。
弱勢身分		3	低收入戶：3分；中低收入戶、支領失業給付、特殊境遇家庭：1.5分 (符合一項即可) 報名時檢附在報名期間內有效之證明文件
均衡學習		21	健康與體育、藝術(或藝術與人文)、綜合、科技：7分/領域 (五學期平均成績及格)
國中教育會考		32	國文、數學、英語、自然、社會：A++、A+、A、B++、B+、B、C 6.4分、6分、5分、4分、3分、2分、1分
寫作測驗		1	寫作測驗分六級分：6級分、5級分、4級分、3級分、2級分、1級分 1分、0.8分、0.6分、0.4分、0.2分、0.1分
總積分【上限】		101	會考科目違規每扣1點，則扣該科積分0.15分，至該科積分零分為止。

# 112學年度五專優免網路志願選填

112年6月8日(四)10:00起至112年6月12日(一)17:00止

- 本招生一律採網路選填登記志願
- 全國一區，免試生可就招生學校各科（組）選填登記志願，最多以30個為限。
- 免試生於網路選填登記志願規定期間內，至本委員會網站網路選填登記志願系統，輸入「身分證統一編號(居留證號或入出境許可證統一證號)」、「出生年月日」及自行設定之「通行碼」後，即可登入系統進行選填登記志願。

提供網路選填登記志願系統練習版

112年5月30日(二)10:00起至112年6月6日(二)17:00止

免試生事先熟悉操作介面流程或試填志願順序

練習版系統不儲存免試生修改後之通行碼，亦不延用至正式版



# 112學年度五專優免重點注意事項

## 多元學習表現-服務學習

因應全國實施疫情警戒期間，影響學生參加校內服務學習課程及活動，或於校外參加志工服務或社區服務。**調整**

服務時數**每滿1小時得 0.5分**(積分上限15分，計30小時)

 **僅適用參加 112學年度服務學習積分採計**

## 技藝優良

-  採計技藝教育課程成績，**以單一學期之百分制成績擇優採計**。  
90分以上：3分、80分以上未滿90分：2.5分、  
70分以上未滿80分：1.5分、60分以上未滿70分：1分

 **其成績應於國中就學期間且至112.5.14(含)前為限。**

※「日常生活評量、體適能、適性輔導」未納入五專優先免試入學之超額比序項目中，亦無招生學校「自訂項目」。



# 112學年度五專優免報到及放棄

## 報到

依所錄取招生學校之報到規定辦理報到手續，逾期未完成報到手續者，取消錄取資格，錄取生不得異議。錄取生請務必詳閱所錄取招生學校「錄取生報到相關資訊」之規定，或向所錄取學校查詢。

## 放棄

錄取生完成報到後，如欲放棄錄取資格者，應填寫「112學年度五專優先免試入學錄取報到生放棄錄取資格聲明書」，於112年6月19日（星期一）15:00前傳真並同時以電話確認後，再以限時掛號郵寄（郵戳為憑，逾期不予受理）至錄取學校辦理。

## 未放棄

錄取生已完成報到且未於簡章規定放棄期限內聲明放棄錄取資格者，不得再參加本學年度其後高級中等學校及五專各項入學招生（含續招），違者取消其五專優先免試入學錄取資格。



# 112學年度五專聯合免試入學

- 報名資格：  
應屆/非應屆畢業生及具有同等學力者都可報名。
- 招生學校：  
分北、中、南3區辦理招生，各區**限報名1所五專學校**(一區一校)。
- 錄取方式：採「**現場登記分發報到**」方式。
  - 各校訂定「通知參加現場登記分發人數之倍率」  
※最高為3倍率，例如一般生招生名額為20人，至多可聯絡60人前來撕榜。
  - 被通知參加現場登記分發之學生於指定時間至所報名招生學校參加現場登記分發報到，由各招生學校依「超額比序總積分」及「同分比序積分項目順序」所排定之分發順位，依序分發選科錄取。
  - 分發作業至各科組招生名額額滿或已無可分發學生為止。

# 112學年度五專聯合免試重要日程表

1.簡章公告	112年1月16日
2.集體報名	112年6月26~27日校內報名
3.寄發成績通知單	112年7月7日寄發聯合免試入學成績暨現場登記分發報到通知單
4.錄取報到	112年7月12日現場分發報到
5.放棄錄取	112年7月17日 中午12時前

※詳細時程，以招生簡章所載為準!!

# 112學年度五專聯合免試超額比序項目

## 多元學習表現

- 服務學習、競賽、日常生活表現評量、體適能

## 技藝優良

- 技藝教育課程  
以單一學期之百分制成績擇優採計(112學年起修改)

## 弱勢身分

- 低收入戶、中低收入戶、直系血親尊親屬支領失業給付之子女及特殊境遇家庭子女

## 均衡學習

- 健康與體育、藝術、綜合活動及科技

## 適性輔導

- 生涯發展規劃書(家長、導師及輔導教師意見)

## 國中教育會考

- 國文、數學、英語、自然、社會

## 其他(招生學校自訂)

各招生學校訂定各項目積分採計權重及同分比序項目順序，依此計算各項目積分所得之超額比序總積分與分發順位。

# 112學年度五專聯合免試重點提醒

- 高級中等學校各就學區免試入學及各區五專聯合免試入學可同時報名，但二者皆錄取時，**僅能擇一**報到。
- 雖可同時報名多區之五專聯合免試入學，但各區招生學校現場登記分發日期皆訂於同一天辦理且須攜帶**學歷(力)證件正本**，故同時被多區通知到現場時，僅能擇一所招生學校參加現場登記分發。
- 請務必注意現場登記分發報到通知單寄送時間，若於112年7月10日(一)下午5時前尚未收到通知單，逕向**各招生學校**洽詢，並請於**112年7月12日(三)**準時前往參加現場分發。

# 其他五專招生管道



# 五專免試續招

- 經五專優先免試入學及各區五專聯合免試入學招生後，仍有招生名額之五專招生學校得經教育部核准辦理續招，分發作業由五專續招學校自行訂定之招生規定辦理。
- 各校辦理五專免試續招時間，與高級中等學校相同時間開始辦理，有意報名者可至技專校院招生策略委員會網站查詢招生學校科組名額等資訊。
- 技專校院招生策略委員會：  
<http://www.techadmi.edu.tw>





# 特色招生甄選入學(七年一貫制)

- 七年一貫制為特殊的藝術類科教育學制，學生修業期間**前5年視同五專生**，五年級在校生成績及格者，應參加**公開升級甄試**；通過甄試者得直升並繼續後2年大學部(二技)學業。
- 未參加或未通過升級甄試者，由學校視其修業情形，發給**修業證明**或**五專副學士學位證書**
- 學生完成七年一貫制學業，成績及格者，授予**藝術學學士學位**。
- 招生學校：  
**臺南應用科技大學、東方設計大學**



詳細內容以簡章為準

# 其他特殊專班招生

## 經國健康管理學院

澎湖地區五專護理科  
單獨招生

澎湖縣公私立國民中學  
應屆或非應屆畢業生，  
或具同等學力資格者

五專畢業後需留在澎湖  
縣醫療機構服務者，服  
務年限4年(依教育部核  
准後實施)



## 慈濟科技大學

衛生福利部玉里醫院五專護理  
科花東專班獎助生單獨招生

限設籍在臺東或花蓮地  
區

在校期間由衛生福利部  
玉里醫院提供學雜費獎  
助金，畢業後在該醫院  
服務



## 馬偕醫護管理專科學校

東部地區五專護理科  
獎助生甄選入學招生

限設籍在臺東或花蓮地區  
在校期間由台東馬偕紀念  
醫院、台東基督教醫院及  
花蓮門諾醫院提供學雜費  
獎助金，畢業後在以上醫  
院服務，其服務年限依獎  
助金支領年限而定

詳細內容以簡章為準

# 其他特殊專班招生

國立臺南護理專科學校

五專老人事業服務科原住民  
單獨招生

限25歲以下具原住民身分

慈濟科技大學

五專護理科原住民  
單獨招生

限25歲以下具原住民身分

專班學生將獲得公費就  
學獎助畢業後派任至慈  
濟各醫療院所服務五年

詳細內容以簡章為準

# 特色招生甄選入學 藝術才能班

# 藝術才能班聯合招生區(音樂班)

「高級中等學校藝術才能班特色招生甄選入學」分區說明

音樂班

中區

臺中：臺中二中、清水高中、新民高中  
彰化：彰化高中、彰化藝術高中  
南投：南投高中  
嘉義：嘉義高中

獨招

彰化成功高中、馬公高中

北區

基隆：基隆高中  
臺北：師大附中、復興高中、中正高中  
新北：新北高中、新店高中、淡江高中、光仁高中  
桃園：中大壢中、南崁高中、武陵高中  
新竹：新竹高中  
宜蘭：羅東高中  
花蓮：花蓮高中

南區

臺南：臺南女中  
高雄：鳳新高中、高雄高中、新莊高中、新興高中  
屏東：屏東女中

# 藝術才能班聯合招生區(美術班)



「高級中等學校藝術才能班特色招生甄選入學」分區說明

美術班

桃園區

內壢高中、平鎮高中  
陽明高中、南崁高中

中區

苗栗：苑裡高中（中區部分名額）

臺中：豐原高中、臺中一中、龍津高中

彰化：員林高中、彰化藝術高中

南投：竹山高中

雲林：斗六高中

嘉義：嘉義高中、竹崎高中

獨招

臺東女中、花蓮女中、馬公高中

北區

基隆：基隆高中

臺北：師大附中、中正高中、明倫高中、復興高中

新北：三重高中、新莊高中、永平高中、淡江高中

新竹：新竹女中

苗栗：苗栗高中、苑裡高中（北區部分名額）

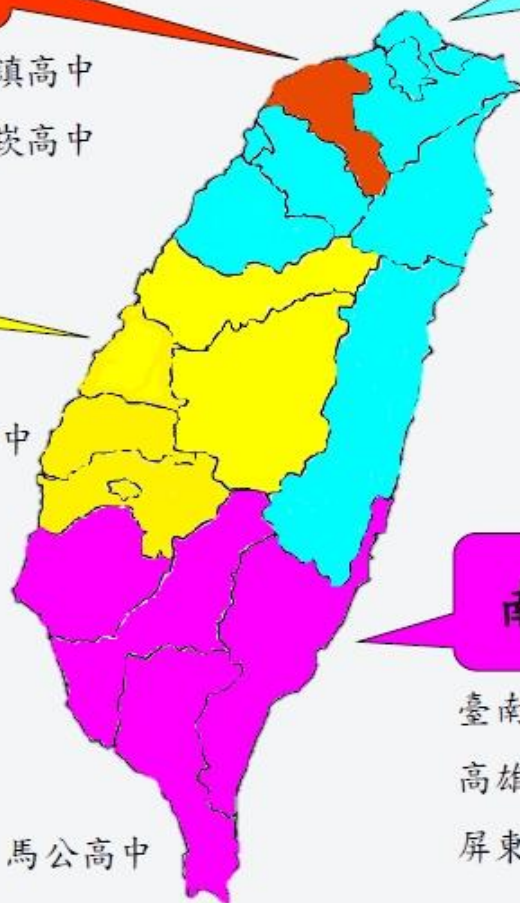
宜蘭：宜蘭高中

南區

臺南：新營高中、臺南二中

高雄：鳳新高中、前鎮高中、鼓山高中

屏東：屏東高中、大同高中





# 藝術才能班聯合招生區(舞蹈班)



「高級中等學校藝術才能班特色招生甄選入學」分區說明

## 舞蹈班

### 南區

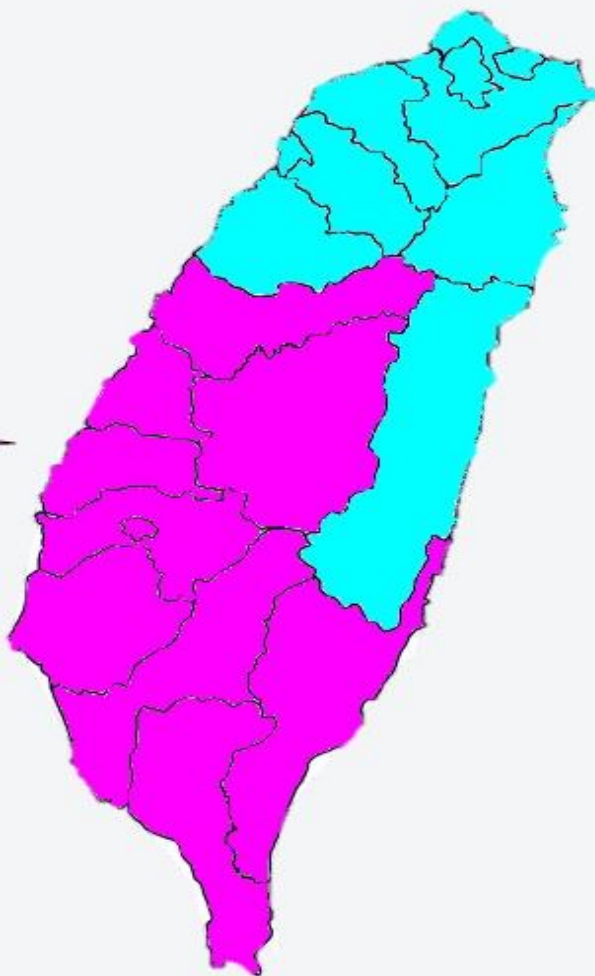
臺中：文華高中  
彰化：彰化藝術高中  
嘉義：嘉義女中  
臺南：家齊高中  
高雄：左營高中

### 北區

臺北：復興高中、中正高中  
新北：清水高中  
桃園：桃園高中  
新竹：竹北高中  
宜蘭：蘭陽女中

### 獨招

馬公高中



# 藝術才能班各類各區主委學校

## ● 音樂班：

(北)國立基隆高中、(中)臺中市立臺中二中  
(南)國立鳳新高中



## ● 美術班：

(北)新北市立三重高中、(中)臺中市立臺中一中  
(南)國立臺南二中、(桃)桃園市立南崁高中

## ● 舞蹈班：

(北)臺北市立中正高中、(南)臺中市立文華高中

## ● 獨招學校：

國立馬公高中、國立臺東女中  
國立花蓮女中、彰化成功高中



# 藝術才能班招生管道

聯合辦理的招生管道分成2個

## (一)甄選入學聯合分發

- 1.需參加聯合術科測驗
- 2.線上報名(報名帳號請洽註冊組建置!!)
- 3.成績採計與志願選填(依甄選總成績)

## (二)競賽表現入學

- 1.優異競賽成績(依藝術才能類學生競賽表現採認參照標準進行書面審查)
- 2.審查結果送鑑定是否通過

# 112學年度藝才班甄選入學聯合分發日程

管道一：甄選入學聯合分發

報名日程依「校內報名」為主

## 第一階段：術科測驗

- 線上報名，應屆生由學校集體送件：112年2月13日～2月24日
- 進行術科測驗：
  - 〔美術、戲劇〕112年4月8～9日
  - 〔音樂、舞蹈〕112年4月15～16日（音樂北區視考程需求至17日）
- 寄發成績單暨線上查詢：112年4月26日

## 第二階段：資優鑑定

- 由各類各區主委學校將術科測驗成績逕送該區鑑輔會鑑定。
- 資優鑑定結果通知：112年5月10日（鑑定通過者始得報名分發）

參加國中教育會考：112年5月20～21日，強烈提醒學生務必報考國中教育會考，多數藝才班學校會採部分科目作為分發門檻。

## 第三階段：聯合分發

- 線上報名，應屆生由學校集體送件：112年6月9～15日
- 寄發志願選填通知單：112年6月21日
- 線上志願選填：112年6月26～30日
- 放榜：112年7月11日
- 報到：112年7月12日
- 報到後聲明放棄：112年7月14日(未放棄則不得參加後續入學報名)

# 112學年度藝才班甄選入學各班考試項目

## 音樂班

■ 加權後滿分1000分

- ☐ 主修X5
- ☐ 副修X2
- ☐ 視唱X1
- ☐ 樂理與基礎和聲X1
- ☐ 聽寫X1

## 美術班

■ 加權後滿分1000分

- ☐ 素描X4
- ☐ 水彩X2.5
- ☐ 水墨X2.5
- ☐ 書法X1

## 舞蹈班

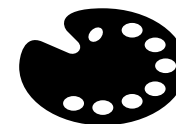
■ 加權後滿分400分

- ☐ 芭蕾X1
- ☐ 現代舞X1
- ☐ 中國舞X1
- ☐ 即興與創作X1

## 戲劇班

■ 加權後滿分100分

- ☐ 創意思維X0.3
- ☐ 口語表達X0.35
- ☐ 專長表演X0.35



詳細內容以簡章為準

# 112學年度藝才班甄選入學重要提醒

- 可以**跨區**報名，不受原就讀國中就學區限制。  
(同類藝才班是同時間辦理術科測驗，因此僅能擇一考區)
- 可**同時報名**不同類別藝術才能班，但仍須考量**術科測驗日程**。  
(美術和戲劇同週；音樂和舞蹈同週)  
(例如:可同時報名南區舞蹈和戲劇；中區美術和南區音樂)
- 強烈提醒考生於術科測驗之外，均須報名**該年度**國中教育會考，  
因為各招生學校可針對國中教育會考、術科測驗某科目或總成績  
設定門檻。
- 通過該校門檻者，使得參加該校分發。國中教育會考僅做為門檻，  
不列入總成績計算。



詳細內容以簡章為準

# 112學年度藝才班以競賽表現入學日程

管道二：以競賽表現入學

報名日程依「校內報名」為主

## 第一階段：報名作業

- 線上報名，應屆生由學校集體送件：
  - [ 美術 ] 112年3月13 ~ 17日
  - [ 音樂、舞蹈 ] 112年3月20 ~ 27日

## 第二階段：資優鑑定

- 由各類各區主委學校將競賽表現資料送該區鑑輔會鑑定。

## 第三階段：放榜報到

- [ 美術 ] 放榜：112年3月27日  
報到：112年3月28日
- [ 音樂、舞蹈 ] 放榜：112年4月7日  
報到：112年4月10日

# 藝才班以競賽表現入學報名資格

- 國中在學期間，參加全國學生音樂、美術、舞蹈比賽個人組決賽，成績獲前三等獎項。
- 國中在學期間，參加國際性正式音樂、美術、舞蹈比賽個人賽，成績獲前三等獎項。
- 須依簡章規定檢附國際性比賽相關佐證資料，以供鑑輔會審查。



詳細內容以簡章為準

# 112學年度藝才班以競賽表現入學重要提醒

- 本管道各招生學校名額至少2名以上不等，每位學生僅**限向一區一校申請**。
- 各招生學校參採項目積分及同分排序等均有所不同，請務必詳閱簡章內各校錄取方式規定，請審慎選擇。
- **強烈建議**本管道學生仍應同時報名**術科測驗**，以確保入學選擇之權益。
- 報名「以競賽表現入學」同時報名參加**同區**「術科測驗」者，「以競賽表現入學」辦理完成後，若聲明不參加術科測驗且繳還准考證正本者，得於期限內向主委學校申請退還聯合術科測驗報名費。
- 本管道辦理完畢所餘名額，將流用至「**聯合分發**」管道，並由各區重新公告之。
- 本管道錄取者，請務必於**期限內**辦理報到或放棄，以確保流用名額之正確性，**完成放棄手續後，始得參加本年度其他入學管道**。

詳細內容以簡章為準

# 藝才班相關資訊



- ◆ 高級中等學校藝術才能班線上報名登錄系統  
<https://art.sen.edu.tw>  
系統專線:049-2910960 轉 3971、3765
- ◆ 報名前須先提供email，讓學校統一申請帳號；  
正式報名時依需求須繳交「報名表」、「資賦  
優異學生鑑定申請表」...等資料。

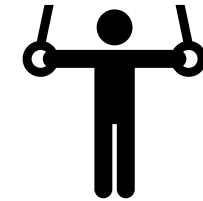
報名日程依「校內報名」為主



特色招生甄選入學  
體育班暨運動績優

# 體育班甄選入學

- 體育班招生管道分成3種：
  - (1)多數招生名額採**獨招**
  - (2)部分招生名額採**甄審**及**甄試**2個管道
- 高級中等學校體育班辦理**特色招生甄選入學**，係依**術科測驗**分數作為入學依據。
- 術科測驗內容包括基礎體能、專項技術及運動成就表現等，由學校依體育班發展運動種類及特色課程內容，設計考科及計分方式。  
招生方式得由學校選擇採取**獨立**或**聯合**招生方式為之，招生範圍則不受免試就學區限制，各校可跨區招生，學生也可跨區報考。



# 112學年度體育班甄選入學招生說明

## 種類及名額

- 112學年度各校招生名額公布於教育部體育署網站電子公告欄。

## 範圍

- 不受就學區限制，學生得跨區報考

## 方式

- 學校得採獨立或聯合招生方式為之

## 錄取依據

- 依術科測驗分數為錄取依據



# 112學年度體育班甄選入學招生說明

## 112學年度重要日程

- 術科測驗報名：  
112年5月1日至5月3日
- 術科測驗：  
112年5月6日
- 放榜：  
112年5月8日
- 報到：  
112年7月14日

## 術科內容

- 包括基礎體能、專項技術及運動成就表現等，由學校依體育班發展運動種類及特色課程內容，設計考科及計分方式。

## 未獲錄取可報名參加續招

- 若參加體育班術科測驗結果未獲錄取，可於體育班學校辦理續招時，再次報名參加辦理續招學校之體育班特色招生甄選入學。

# 運動績優升學管道說明

## 甄審

- 甄審係以國際運動競賽成就為報名門檻，作為分發之標準，為外加招生名額。



## 甄試

- 以運動競賽成就為報名門檻，並加考學科(國、英、數、自然及社會)及部分專長須參加術科檢定，為內含之招生名額。

## 單獨招生

- 其招生規定由各校擬訂，報主管機關核定；除依中等以上學校運動成績優良學生升學輔導辦法第19條第2項規定條件，並由主管教育行政機關核准，得採外加3%名額方式辦理外，其名額為內含之招生名額。

甄審及甄試由教育部辦理，單獨招生由學校辦理。

# 112學年度運動績優生升學管道說明

## 112學年度甄審甄試重要日程

- 甄審、甄試網路線上報名：  
預定112年4月、5月
- 甄試術科考試：  
112年6月11日
- 報到：  
112年7月14日

## 招生種類及名額

- 招生名額不限體育班級。各校招生名額會已公布於教育部體育署網站電子公告欄。

## 範圍招生

- 不受就學區限制，學生得跨區報考。



甄審及甄試由教育部辦理，單獨招生由學校辦理。

# 中等以上學校運動績優學生升學輔導網

中等以上學校運動績  
優學生升學輔導網

111學年度甄審、甄試最新訊息

[最新公告](#) [關於](#) [資訊查詢](#) [歷年資料](#) [交通資訊](#) [作業系統](#)

WELCOME

↓↓請往下滑動頁面↓↓

國立臺灣體育運動大學  
National Taiwan University of Sport

網址：<https://lulu.ntus.edu.tw>

# 其他入學管道

(含特殊身分學生入學)



# 實驗學校單獨招生

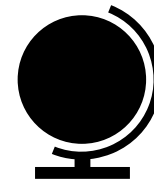
- **臺北市芳和實驗中學**，於110學年度起轉型為實驗完中，並開始招收高中部學生。
- 112學年度預計招收**50名**高一新生  
對內直升招收**25名**  
對外單獨招生**25名**
- **臺北市數位實驗高級中等學校**，於111學年度起開始招生。
- 112學年度預計招收**48名**高一新生



# 未接受政府補助之私校單獨招生

- 臺北市112學年度申辦學校(總計7校)

東山高中、薇閣中學、復興實中、  
延平中學、再興中學、奎山實中、  
靜心中學



- 各校詳細招生資訊可詳見各校網站及招生簡章

# 技術型及單科型學校單獨招生

- 臺北市112學年度申辦學校(總計6校)  
華岡藝校、開平餐飲學校、開南高中  
喬治工商、士林高商進修部、大安高工進修部
- 各校詳細招生資訊可詳見各校網站及招生簡章



# 特殊身分學生入學

- 適用對象：

原住民生、身心障礙生、蒙藏生、政府派赴國外工作子女、境外優秀科學技術人才子女、僑生、退伍軍人及運動成績優良學生等。

- 免試入學：

1. 報名人數未超過招生名額時，全額錄取。
2. 報名人數超過招生名額時，先以原始分數與一般生進行序。如仍未錄取，則依相關規定加分後之分數再以外加名額2%與同類特殊生進行比序不占一般生名額。

- 詳細規定請參照相關法規。

# 特殊身分學生入學

- **特色招生入學：**  
依其入學的加分優待方式辦理，外加名額以招生名額2%計算。
- 除免試入學外，特殊生於加分後，**須達一般生之最低錄取標準**，方得錄取。



# 特殊身分學生入學



國中畢業生



適性安置管道

- 臺北市十二年就學安置高級中等學校
- 臺北市服務群科安置
- 國教署身心障礙學生適性輔導安置
- 直轄市身心障礙學生適性輔導安置



適性入學管道

- 免試入學
- 特色招生
- 其他

# 特殊身分學生入學

## ●身心障礙生適性輔導安置

1. 112學年度身心障礙學生升學管道主要有三種：
  - (1)身心障礙學生適性輔導安置 (含餘額安置)。
  - (2)免試入學。
  - (3)特色招生。
2. 參加適性輔導安置之身心障礙學生得再參加其他升學管道，但**僅能選擇一項錄取結果報到**。
3. 未曾參加適性輔導安置 (含十二年就學安置) 之身心障礙學生，且免試入學、特色招生等其他升學管道皆未獲錄取並符合簡章報名資格者，得循身心障礙學生適性輔導安置管道中「安置國立特殊教育學校」或「安置高級中等學校」簡章，依規定報名餘額安置。

# 多元入學報名及錄取 重要提醒





# 升學報名及錄取報到重要提醒

- ◆ 請配合各校校內報名時程。
- ◆ 報名各項考試或升學管道，請詳閱各簡章，簡章可購買紙本，或是網路瀏覽電子檔案。
- ◆ 目前所有的招生入學管道均採用網路放榜，不再寄發錄取通知書(單)。
- ◆ 請家長及同學務必上網觀看放榜訊息，並按照學校放榜報到的時程，依規定進行報到程序。
- ◆ 注意因應疫情的變化方式!!

# 相關資源網站



# 112學年度基北免試報名作業資訊平臺



基北區高級中等學校  
免試入學委員會

訪客

112 學年度基北區高級中等學校免試入學報名作業資訊系統平臺

最新公告 相關下載 登入

首頁 最新公告資料

基北區各管道連結 查詢區



標題	日期(Date)	瀏覽次數(Count)
<input type="text"/>		

查詢

網址：<http://ttk.entry.edu.tw>  
註：112年辦理3次模擬志願選填

# 臺北市112學年度優先免試入學網站



臺北市高級中等學校  
優免入學委員會

臺北市112學年度高級中等學校優先免試入學委員會資訊系統平台

最新公告   下載專區   登入

[首頁](#) > [最新公告資料](#)

### 最新公告資料



### 查詢區

標題	<input type="text"/>	<a href="#">查詢</a>
標題 (Title)	日期 (Date)	瀏覽次數 (Count)

本作業平台建議使用 Microsoft Edge、Chrome 瀏覽器

=====

主委學校：臺北市立育成高級中學 02-26530475  
系統諮詢：政高資訊有限公司 04-2391-9555  
服務時間：週一~週五 08:00~17:30

網址：<http://112priorefa.tp.edu.tw>

# 國中教育會考網站

認識會考 ▾ 歷史訊息 ▾ 考試內容 ▾ 成績計算 ▾ 試務工作 ▾ 應考服務 ▾ 歷屆試題 ▾ 宣導專區 ▾ 相關網站 ▾ 常見問題 ▾ 飛揚 ▾ 徵題專區 ▾ 學力品質監控

## 世紀教育工程的重要環節

打造一個適性發展、多元學習、又具競爭力的學習環境



### 最新消息

公告日期	標題
111.11.09	111年國中教育會考學力品質監控報告下載服務 1.【高級中等學校-111年10月版】延長下載服務時間至111年11月25日17:00。 2.本資料係針對截至111年9月16日之錄取報到名單進行分析。
111.10.03	1.【高級中等學校版_10月版】下載服務開放時間：111年10月3日上午08:00至111年11月11日下午05:00，逾時將不再開放。 2.下載服務操作方式請參考「國中教育會考學力品質監控報告下載服務【高級中等學校版】操作說明」。 3.如有操作相關問題，請致電02-77498670。
111.08.22	1.【高級中等學校版】下載服務開放時間：111年8月22日上午08:00至111年9月30日下午05:00，逾時將不再開放。 2.下載服務操作方式請參考「國中教育會考學力品質監控報告下載服務【高級中等學校版】操作說明」。 3.如有操作相關問題，請致電02-77498670。

[more...](#)

### 快速連結

[112年國中教育會考開學答](#)  
[112年國中教育會考開學答](#)  
[112年國中教育會考開學答](#)

網址：<https://cap.rcpet.edu.tw>



# 教育部十二年國民基本教育資訊網



關於108課綱

認識學習歷程檔案



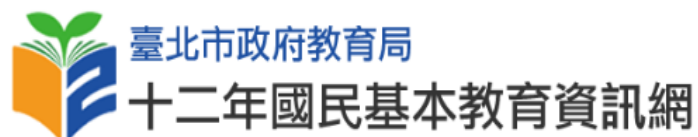
快速了解108課綱



網址：<http://12basic.edu.tw>

# 臺北市十二年國民基本教育資訊網

新課網在臺北 | 招生資訊查詢 | 相關法規 | 志願地圖



搜尋...



字級：

小

預設

大

網站導覽

首頁

最新消息

目標及配套 ▾

入學方式 ▾

宣導諮詢 ▾

簡章下載

簡報講綱

國中教育會考

常見問答集



## 最新消息

日期	標題	瀏覽
2023-01-19	<a href="#">公告 112學年度適性入學</a>	35
2023-01-18	<a href="#">公告 112學年度基北區實用技能學程輔導分發招生簡章</a>	25
2023-01-17	<a href="#">公告 112學年度嘉義永慶高中特色招生簡章</a>	

網址：<http://12basic.tp.edu.tw>

# 臺北市十二年國民基本教育資訊網

111年  
國中畢業生適性入學宣導網站

訊息公告

適性輔導 ▾

適性揚才 ▾

適性入學 ▾

學校查詢 ▾

宣導專區 ▾

相關連結 ▾



## 適性揚才,成就每一個孩子

為孩子創造無限的可能

網址：<http://adapt.k12ea.gov.tw>



# 臺北市十二年國民基本教育資訊網



臺北市府教育局  
DEPARTMENT OF EDUCATION  
TAIPEI CITY GOVERNMENT

## 臺北市第二代國中校務行政系統

[回到選擇行政區](#) | [教育局](#) | [教育部十二年國民教育](#) | [國中畢業生多元進路宣導網站](#) | [臺北市高中高職網路博覽會](#) | [技藝教育資訊網](#) | [教育部生涯輔導資訊網](#) | [教育部學](#)



請選擇學校

請在左圖選擇學生就讀的學校行政區

網址：<https://school.tp.edu.tw>



謝謝聆聽!!

