

中華民國 108 年度

4-0501312

臺北市總預算案

臺北市政府教育局主管

臺北市地方教育發展基金

臺北市立石牌國民中學附屬單位預算之分預算

(特別收入基金)

臺北市立石牌國民中學編

臺北市地方教育發展基金－臺北市立石牌國民中學

目次

中華民國108年度

一、財務摘要	第 1 頁
二、業務計畫及預算概要	第 3 -10 頁
三、預算主要表	
(一) 基金來源、用途及餘絀預計表	第 11 頁
(二) 現金流量預計表	第 12 頁
四、預算明細表	
(一) 基金來源－服務收入明細表	第 13 頁
(二) 基金來源－財產處分收入明細表	第 14 頁
(三) 基金來源－其他財產收入明細表	第 15 頁
(四) 基金來源－公庫撥款收入明細表	第 16 頁
(五) 基金來源－雜項收入明細表	第 17 頁
(六) 基金用途－國民教育計畫明細表	第 18 -29 頁
(七) 基金用途－一般行政管理計畫明細表	第 30 -32 頁
(八) 基金用途－建築及設備計畫明細表	第 33 -35 頁
五、預算參考表	
(一) 預計平衡表	第 37 頁
(二) 各項費用彙計表	第 38 -45 頁
(三) 員工人數彙計表	第 46 頁
(四) 用人費用彙計表	第 48 -51 頁
(五) 聘用及約僱人員明細表	第 52 -53 頁
(六) 單位(或計畫)成本分析表	第 54 頁
(七) 5年來主要業務計畫分析表	第 55 頁
(八) 資本資產及長期負債明細表	第 56 頁

臺北市地方教育發展基金－臺北市立石牌國民中學

財務摘要

中華民國108年度

單位：新臺幣千元

項 目	本 年 度	上 年 度	比較增減數	%
經營成績：				
基金來源	380,789	356,382	24,407	6.85
基金用途	384,814	369,629	15,185	4.11
賸餘(短絀)	-4,025	-13,247	9,222	--
餘絀情形：				
基金餘額	7,262	11,287	-4,025	-35.66
現金流量(註)：				
現金及約當現金之淨增(減)	-4,025	-13,247	9,222	--

附註：現金流量係採現金及約當現金基礎，包括現金及自投資日起3個月內到期或清償之債權證券。

本 頁 空 白

業務計畫及預算概要

臺北市地方教育發展基金 - 臺北市立石牌國民中學

業務計畫及預算概要

中華民國 108 年度

壹、基金概況

一、設立宗旨及願景：

- (一) 本校遵照憲法第 158 條及 160 條規定，教育文化應發展國民之民族精神、自治精神，國民道德與健全體格、科學及生活智能，以培養學生七大學習領域及十大基本能力。
- (二) 本校自 91 年度起依教育經費編列與管理法第 13 條規定設置「臺北市地方教育發展基金」，以促進教育健全發展，提昇教育經費運用績效。
- (三) 本校以「活力」、「多元」、「創新」、「卓越」為願景，兼顧個別學生的特殊需求，透過適性教育，激發學生學習潛力，以成就每一個孩子，成為具有社會適應力與應變力的終身學習者。

二、施政重點：

- (一) 開啟多元智慧：尊重每個學生獨特的個性，以多元智慧的觀點協助他找到生命的亮點，肯定天生我才必有用，能知於學，樂於學。
- (二) 培養生活能力：培養學生帶得走的能力，諸如人際溝通能力、資訊能力、終身學習能力、生涯規畫能力、問題解決能力等。
- (三) 蘊育人文情懷：在溫馨開放的校園文化中，孕育人文情懷，學會尊重、包容；建構生命的價值、完成人性的開展。
- (四) 建置溫馨民主的校園文化：
 1. 以參與式管理、落實行政、教師會、家長會三者的良性互動。
 2. 以學生第一，教學優先的觀念提昇行政服務效率。
 3. 放下威權心態，開啟校園民主之風氣。
- (五) 推動適性教學：
 1. 運用小班優勢，採多元化、活潑化的教學及評量。
 2. 運用校內外資源，加強多元學習能力。
 3. 關懷相對弱勢學生之教學及輔導。
 4. 發展資訊教育，充實學生電腦運用之知能，並提昇教師運用電腦教學之能力。
- (六) 辦理發展性的訓輔活動：
 1. 辦理各項活動、競賽及展演。
 2. 推動校內外學習服務。

臺北市地方教育發展基金 - 臺北市立石牌國民中學

業務計畫及預算概要

中華民國 108 年度

- 3.發展績優社團及校隊，如籃球、排球、羽球及桌球、擊劍、游泳、角力隊、管絃樂團等。
- 4.加強新興領域教育的辦理，並融入各科教學以收成效。

(七) 辦理特色課程：

- 1.配合十二年國民基本教育，發展特色課程，透過特色課程之實施，達成適性揚才之目的。
- 2.透過教師專業發展及學校資源統整，改變教師教學方式及學生學習模式，永續精進發展特色課程。

三、組織概況（另附組織系統圖）：

本校設置校長 1 人，綜理全校校務，下設教務處、學生事務處、總務處、輔導室、會計室及人事室等單位。

內部分層業務如下：

(一) 教務處：秉承校長之命，辦理全校教務事項。

- 1.教學組：掌理課程編排、課業考查、學藝競賽、教學研究、教師進修、差假教師調代課及缺補課之查核等事項。
- 2.註冊組：掌理註冊、編班、轉學、學籍保管、各項獎助學金補助及成績考查等有關學籍事項。
- 3.設備組：掌理教科書編選、教學用具之管理、保管及出版學校刊物等事項。
- 4.資訊組：掌理電腦設備及區域網路之管理、保管等事項。

(二) 學生事務處：秉承校長之命，辦理全校學生事務事項。

- 1.訓育組：掌理訓育計畫之擬定及辦理各項訓育活動，實施性別教育，人權教育等。
- 2.體育組：掌理學生體育活動、體格鍛鍊等事項。
- 3.生教組：掌理學生日常生活常規，辦理交通導護等事項。
- 4.衛生組：掌理健康檢查，個人及環境衛生檢查、保健等事項。

(三) 總務處：秉承校長之命，辦理全校總務事項。

- 1.事務組：掌理校舍、校具、財產、物品採購保管、工程發包、監工及驗收。
- 2.出納組：掌理現金、零用金、票據、契約之保管等收支事項、辦理員工薪津發放及各項扣繳單據證明等。

業務計畫及預算概要

中華民國 108 年度

3.文書組：辦理公文收發登記與典守學校印信，檔案保管及整理各項會議紀錄等事項。

(四) 輔導室：秉承校長之命，辦理全校學生學習輔導、生活輔導、生涯輔導等事項。

1.輔導組：掌理學生個案建立、學習輔導、生活輔導、生涯輔導及兩性教育、親職教育等事項。

2.資料組：辦理輔導資料搜集建檔、組訓愛心家長、實施測驗、社區人力整合、出版親職刊物等事項。

3.特教組：擬訂特殊教育計畫章則、親師輔導諮詢、特教班甄選鑑別、實施各項診斷測驗、特教學生追蹤輔導等事項。

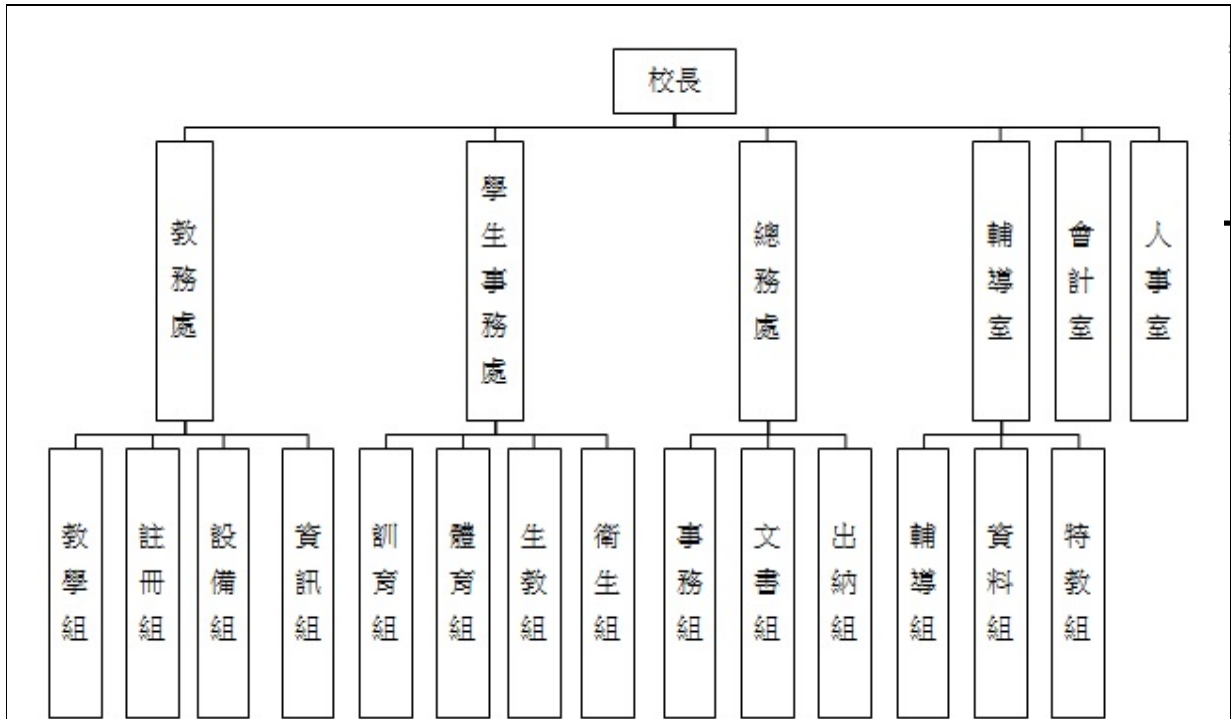
(五) 會計室：秉承上級主計機關之監督與指導，並受校長之指揮，依法辦理歲計、會計、統計等事項。

(六) 人事室：秉承上級人事機關之監督與指導，並受校長之指揮，依法辦理人事管理查核等事項。

臺北市地方教育發展基金 - 臺北市立石牌國民中學

業務計畫及預算概要

中華民國 108 年度



四、基金歸類及屬性：

本校地方教育發展基金依據教育經費編列與管理法第 13 條規定設置，本基金為預算法第 4 條第 1 項第 2 款第 5 目所定之特別收入基金，以本府教育局為管理機關。

臺北市地方教育發展基金 - 臺北市立石牌國民中學

業務計畫及預算概要

中華民國 108 年度

貳、業務計畫

本年度業務計畫重點與預算配合情形及預期績效，詳列如下：

單位：新臺幣千元

業務計畫名稱	計畫重點內容	預算數	預期績效
國民教育計畫	辦理各項教學、學生事務及輔導等業務。	341,060	1.新購學科教具、圖書等各科教學設備，充實各科教材及用具。 2.革新教學方法，提高教學效能。 3.辦理暑期泳訓班、教師甄選、指定活動等項目。
一般行政管理計畫	綜理學校總務、人事、會計等業務。	33,087	配合校務推動行政處室支援工作，進而增進校務運作。
建築及設備計畫	購置教學所需教學設備等及改善教學環境。	10,667	辦理各學科因應教學課程需要購置教學設備，另辦理至善樓鋁窗整修工程、專科教室環境改善工程，以改善教學環境，增進教學效能，並提高行政效率。

參、預算概要

一、基金來源及用途之預計：

(一) 本年度基金來源：

服務收入 49 萬 7 千元、財產處分收入 6 萬 8 千元、其他財產收入 123 萬 5 千元、公庫撥款收入 3 億 7,889 萬 9 千元、雜項收入 9 萬元，本年度基金來源 3 億 8,078 萬 9 千元，較上年度預算數 3 億 5,638 萬 2 千元，增加 2,440 萬 7 千元，約 6.85%，主要係公庫撥款收入增編所致。

(二) 本年度基金用途：

國民教育計畫 3 億 4,106 萬元，一般行政管理計畫 3,308 萬 7 千元，建築及設備計畫 1,066 萬 7 千元，本年度基金用途 3 億 8,481 萬 4 千元，較上年度預算數 3 億 6,962 萬 9 千元，增加 1,518 萬 5 千元，約 4.11

臺北市地方教育發展基金 - 臺北市立石牌國民中學
業務計畫及預算概要

中華民國 108 年度

%，主要係增編退休及卹償金所致。

二、基金餘絀之預計：

本年度基金來源及用途相抵後，差短 402 萬 5 千元，較上年度預算數差短 1,324 萬 7 千元，減少 922 萬 2 千元，約 69.62%，將移用以前基金餘額 402 萬 5 千元支應。

三、現金流量之預計：

本年度業務活動淨現金流出 402 萬 5 千元。

四、補辦預算事項：詳補辦預算明細表

(一) 購建固定資產 25 萬 4 千元

107 年度教育部補助改善校園無障礙環境經費 25 萬 4 千元。

肆、年度關鍵績效指標：

關鍵策略目標	關鍵績效指標	衡量標準	年度目標值
建構安全友善校園	校園場地開放使用人次	校園場地開放使用人次 單位：人次	3 萬人次

伍、前年度及上年度已過期間實施狀況及成果概述：

一、前（106）年度決算結果及績效達成情形：

(一) 前年度決算結果：

- 1.基金來源：決算數 3 億 5,652 萬 3 千元，較預算數 3 億 4,136 萬元，計增加 1,516 萬 2 千元，約 4.44%，主要係因教育部補助收入及場地開放收入增加所致。
- 2.基金用途：決算數 3 億 7,612 萬元，較預算數 3 億 5,415 萬 4 千元，計增加 2,196 萬 6 千元，約 6.20%，主要係因執行教育局統籌款整修各項工程經費所致。

臺北市地方教育發展基金 - 臺北市立石牌國民中學

業務計畫及預算概要

中華民國 108 年度

(二) 前年度績效達成情形分析：

年度績效目標	衡量指標	年度目標值	績效衡量暨達成情形分析
建構安全友善校園	校園場地開放使用人次	3 萬人次	校園場地開放使用達 4 萬 1 千人，達年度目標值。

二、上(107)年度已過期間預算執行情形及績效達成情形：

(一) 上年度預算截至 107 年 5 月 31 日止執行情形：

1. 基金來源：實際執行數 2 億 493 萬 2 千元，較預算分配數 2 億 392 萬元，計增加 101 萬 2 千元，約 0.5%，主要係因教育部補助收入及場地開放收入增加所致。
2. 基金用途：實際執行數 1 億 7,927 萬 3 千元，較預算分配數 2 億 1,742 萬 1 千元，計減少 3,814 萬 8 千元，約 17.55%，主要係因人事費提早分配及各項費用覈實支付所致。

(二) 上(107)年度績效達成情形分析：

年度績效目標	衡量指標	年度目標值	績效衡量暨達成情形分析
建構安全友善校園	校園場地開放使用人次	3 萬人次	截至 107 年 6 月 (106 學年度第 2 學期止)，校園場地開放使用已逾 2 萬 5 千人，達原訂年度目標值之 83.33%。

陸、其他：無

臺北市地方教育發展基金－臺北市立石牌國民中學

補辦預算明細表

中華民國108年度

單位：新臺幣元

項 目	金額	辦理年度	說 明
合計	254,000		
購建固定資產	254,000		
擴充改良房屋建築及設備	254,000	107	
校園無障礙電梯新建工程	254,000		教育部補助改善校園無障礙環境經費

備註：各管理機關(構)依預算法第 8 8 條規定補辦預算，應確係不及編入年度預算，且因經營環境發生重大變遷或正常業務(含執行中央補助款項目)之確實需要，並經主管機關核轉本府核准先行辦理者；不具急迫性之事項，仍應儘可能納入預算辦理。

預算主要表

臺北市地方教育發展基金－臺北市立石牌國民中學

基金來源、用途及餘絀預計表

中華民國108年度

單位：新臺幣千元

前年度決算數	項 目	本年度預算數	上年度預算數	比較增減（－）
356,523	基金來源	380,789	356,382	24,407
36	勞務收入	497	497	
36	服務收入	497	497	
1,900	財產收入	1,303	1,271	32
192	財產處分收入	68	37	31
	利息收入			
1,708	其他財產收入	1,235	1,234	1
354,403	政府撥入收入	378,899	354,528	24,371
347,693	公庫撥款收入	378,899	354,528	24,371
6,710	政府其他撥入收入			
184	其他收入	90	86	4
184	雜項收入	90	86	4
376,120	基金用途	384,814	369,629	15,185
312,366	國民教育計畫	341,060	322,317	18,743
32,546	一般行政管理計畫	33,087	32,979	108
31,208	建築及設備計畫	10,667	14,333	-3,666
-19,598	本期賸餘(短絀)	-4,025	-13,247	9,222
44,131	期初基金餘額	11,287	31,337	-20,050
24,533	期末基金餘額	7,262	18,090	-10,828

註：前年度決算數及上年度預算數細數之和與總數或略有出入，係四捨五入關係，以下各表同。

臺北市地方教育發展基金－臺北市立石牌國民中學

現金流量預計表

中華民國108年度

單位：新臺幣千元

項 目	本 預	年 算	度 數	說 明
業務活動之現金流量				
本期賸餘(短絀)			-4,025	
業務活動之淨現金流入(流出)			-4,025	
其他活動之現金流量				
其他活動之淨現金流入(流出)				
現金及約當現金之淨增(淨減)			-4,025	
期初現金及約當現金			21,586	
期末現金及約當現金			17,561	

註：本表係採現金及約當現金基礎，包括現金及自投資日起3個月內到期或清償之債權證券。

預算明細表

臺北市地方教育發展基金－臺北市立石牌國民中學

基金來源－服務收入明細表

中華民國108年度

單位：新臺幣元

科 目	單 位	本 年 度 預 算 數			說 明
		數 量 業 務 量	利(費)率	金 額	
合計				497,000	
服務收入				497,000	較上年度預算數497,000元，無增減。
	人	80	500	40,000	教師甄選報名費收入(收支對列)。
	人	20	800	16,000	暑期游泳訓練班普通票收入(收支對列)。
	人	630	700	441,000	暑期游泳訓練班學生票收入(收支對列)。

臺北市地方教育發展基金－臺北市立石牌國民中學

基金來源－財產處分收入明細表

中華民國108年度

單位：新臺幣元

科 目	單位	本 年 度 預 算 數			說 明
		數量 業務量	利(費)率	金 額	
合計 財產處分收入	年	1	68,000	68,000 68,000 68,000	較上年度預算數36,786元，增加31,214元。 財產處分收入。

臺北市地方教育發展基金－臺北市立石牌國民中學

基金來源－其他財產收入明細表

中華民國108年度

單位：新臺幣元

科 目	單 位	本 年 度 預 算 數			說 明
		數 量 業 務 量	利(費)率	金 額	
合計				1,235,000	
其他財產收入				1,235,000	較上年度預算數1,234,200元，增加800元。
	年	1	1,150,000	1,150,000	場地開放收入(收支對列)。
	年	1	80,000	80,000	教職員工停車收入。
	年	1	5,000	5,000	員工消費合作社場地費收入。

臺北市地方教育發展基金－臺北市立石牌國民中學

基金來源－公庫撥款收入明細表

中華民國108年度

單位：新臺幣元

科 目	單位	本 年 度 預 算 數			說 明
		數量 業務量	利(費)率	金 額	
合計				378,899,000	
公庫撥款收入	年	1	378,899,000	378,899,000	較上年度預算數354,528,298元，增加24,370,702元。 市府補助款

臺北市地方教育發展基金－臺北市立石牌國民中學

基金來源－雜項收入明細表

中華民國108年度

單位：新臺幣元

科 目	單位	本 年 度 預 算 數			說 明
		數量 業務量	利(費)率	金 額	
合計 雜項收入	年	1	90,000	90,000 90,000 90,000	較上年度預算數85,747元，增加4,253元。 圖說工本費及其他雜項收入。

臺北市地方教育發展基金－臺北市立石牌國民中學

基金用途－國民教育計畫明細表

中華民國108年度

單位：新臺幣元

前年度 決算數	上年度 預算數	科 目	本 年 度 預 算 數	說 明
312,366,104	322,316,775	合 計	341,060,000	
294,113,011	301,227,108	用人費用	318,261,000	
156,905,365	158,993,220	正式員額薪資	163,142,340	較上年度預算數158,993,220元，增加4,149,120元。
156,905,365	158,993,220	職員薪金	163,142,340	
			149,294,340	教職員181人薪金(詳用人費用彙計表)(含教育部補助導師費984,000元及專任輔導教師1,920,000元)。
			7,692,000	教職員11人薪金(詳用人費用彙計表)。
			6,156,000	教職員9人薪金(詳用人費用彙計表)(含教育部補助導師費36,000元)。
8,919,257	8,695,572	聘僱及兼職人員薪資	8,489,652	較上年度預算數8,695,572元，減少205,920元。
381,824	569,652	聘用人員薪金	569,652	
			569,652	專業輔導人員1人薪金(詳聘用及約僱人員明細表)(教育部補助528,000元)。
8,537,433	8,125,920	兼職人員酬金	7,920,000	
			5,356,800	補助調整教師授課鐘點費，186人*2節*40週*360元(教育部補助款)。
			535,680	補助調整授課鐘點費之外聘教師勞、健保及勞退費用(教育部補助款)。
			1,742,400	教師代課鐘點費，本校編制教師總人數195人，按9分之1計，編列22人，每人220節，總節數22人x220節=4,840節，每節360元。
			25,920	補助調整授課鐘點費之外聘教師勞、健保及勞退費用(教育部補助款)。
			259,200	補助調整授課特教教師鐘點費，9人*2節*40週*360元(教育部補助款)。
860,148	940,442	超時工作報酬	940,921	較上年度預算數940,442元，增加479元。
860,148	940,442	加班費	940,921	
			683,676	不休假出勤加班費。
			74,000	教職員各項業務加班費。
			43,200	不休假出勤加班費。
			3,700	特教班工作人員業務加班費。
			11,100	體育班業務加班費。

臺北市地方教育發展基金－臺北市立石牌國民中學

基金用途－國民教育計畫明細表

中華民國108年度

單位：新臺幣元

前年度 決算數	上年度 預算數	科 目	本 年 度 預 算 數	說 明
			14,800	專任輔導人員加班費。
			4,440	國中冬夏令營工作人員加班費。
			14,430	暑期泳訓班工作人員加班費(收支對列)。
			7,400	教師甄選工作人員加班費(收支對列)。
			84,175	開放場地工作人員加班費(收支對列)。
37,971,524	41,875,822	獎金	43,723,082	較上年度預算數41,875,822元，增加1,847,260元。
17,378,990	21,886,040	考績獎金	23,235,300	
			21,631,800	依考績法規定核發之獎金。
			1,002,000	依考績法規定核發之獎金。
			601,500	依考績法規定核發之獎金。
20,592,534	19,989,782	年終獎金	20,487,782	
			18,685,575	依規定於年節加發之獎金。
			961,500	依規定於年節加發之獎金。
			769,500	依規定於年節加發之獎金。
			71,207	專任輔導人員年終獎金。
67,723,189	70,267,336	退休及卹償金	81,068,980	較上年度預算數70,267,336元，增加10,801,644元。
67,547,094	70,122,336	職員退休及離職金	80,673,204	
			12,984,948	提撥退撫基金。
			645,840	提撥退撫基金。
			505,440	提撥退撫基金。
			66,502,800	退休人員月退休金，164人x@33,075元x12月=65,091,600元；退休遺族月撫慰金，6人x@19,600元x12月=1,411,200元；合計66,502,800元。
			34,176	提撥專任輔導人員退休金。
32,425		工員退休及離職金	246,426	
			246,426	依規定提撥勞工退休準備金不足之差額。
143,670	145,000	卹償金	149,350	
			149,350	遺族年撫卹金。
21,733,528	20,454,716	福利費	20,896,025	較上年度預算數20,454,716元，增加441,309元。
16,016,589	13,493,256	分擔員工保險費	13,891,608	
			12,669,360	分擔公保、勞保、健保費。

臺北市地方教育發展基金－臺北市立石牌國民中學

基金用途－國民教育計畫明細表

中華民國108年度

單位：新臺幣元

前年度 決算數	上年度 預算數	科 目	本 年 度 預 算 數	說 明
			644,208	分擔公保、勞保、健保費。
			511,380	分攤公保、勞保、健保費。
			66,660	分擔專任輔導人員勞保、健保費。
309,900	560,000	傷病醫藥費	560,000	
			560,000	健康檢查補助費，160人*3,500元。
1,535,616	1,585,080	員工通勤交通費	1,585,080	
			1,108,800	教師上下班交通費，88人*10月*2段1,260元。
			239,400	教師上下班交通費，38人*10月*1段630元。
			88,200	特教教師上下班交通費，7人*10月*2段1,260元。
			18,900	特教教師上下班交通費，3人*10月*1段630元。
			63,000	體育班教師上下班交通費，5人*10月*2段1,260元。
			6,300	體育班教師上下班交通費，1人*10月*1段630元。
			45,360	體育班專任運動教練上下班交通費，3人*12月*2段1,260元。
			15,120	專任輔導人員上下班交通費，1人*12月*2段1,260元。
3,871,423	4,816,380	其他福利費	4,859,337	
			272,000	休假旅遊補助費。
			16,000	休假旅遊補助費。
			48,000	休假旅遊補助費。
			12,000	撫卹遺族三節慰問金2人*6,000元。
			42,000	退休人員三節慰問金7人*6,000元。
			730,000	喪葬補助費，4人x5月x36,500元。
			501,680	結婚補助費，8人x2月x31,355元。
			3,221,657	子女教育補助費。
			16,000	專任輔導人員休假旅遊補助費。
11,453,660	11,496,747	服務費用	11,802,000	
3,183,781	5,487,466	水電費	5,423,495	較上年度預算數5,487,466元，減少63,971元。
2,319,054	3,474,943	工作場所電費	3,474,943	

臺北市地方教育發展基金－臺北市立石牌國民中學

基金用途－國民教育計畫明細表

中華民國108年度

單位：新臺幣元

前年度 決算數	上年度 預算數	科 目	本 年 度 預 算 數	說 明
			3,244,943	班級電費。
			20,000	暑期泳訓班電費補助費(室內)(收支對列)。
			210,000	開放場地電費(收支對列)。
512,211	737,523	工作場所水費	673,552	
			548,552	班級水費。
			35,000	暑期泳訓班水費補助費(室內)(收支對列)。
			90,000	開放場地水費(收支對列)。
352,516	1,275,000	氣體費	1,275,000	
			765,000	溫水游泳池燃料費。
			360,000	游泳池燃料費(游泳池水電清潔維護費)。
			150,000	開放場地燃料費(收支對列)。
171,000	173,040	郵電費	174,240	較上年度預算數173,040元，增加1,200元。
16,395	18,000	郵費	18,000	
			18,000	寄發通知單郵資，2學期*9,000元。
154,605	155,040	電話費	155,040	
			155,040	電話費，12月*12,920元。
		數據通信費	1,200	
			1,200	悠遊卡網路連線費，2臺*12月*50元(新增)。
286,212	261,190	旅運費	262,690	較上年度預算數261,190元，增加1,500元。
154,690	225,390	國內旅費	225,390	
			158,100	校外教學隨隊人員出差旅費，34人*3天*1,550元。
			23,250	因公市外出差旅費。
			39,000	教職員外勤短程車資。
			5,040	專任輔導人員短程車資。
27,000	7,750	貨物運費	8,750	
			7,750	參加各種校外活動露營展覽慶典等運費，2學期*3,875元。
			1,000	國中學生生涯發展教育工作資料運送費用(新增)。
104,522	28,050	其他旅運費	28,550	
			22,150	體育班學生參加比賽車資。
			6,400	外聘講座交通費(適性輔導運作推展經費)。

臺北市地方教育發展基金－臺北市立石牌國民中學

基金用途－國民教育計畫明細表

中華民國108年度

單位：新臺幣元

前年度 決算數	上年度 預算數	科 目	本 年 度 預 算 數	說 明
646,077	193,470	印刷裝訂與廣告費	193,470	較上年度預算數193,470元，無增減。
646,077	193,470	印刷及裝訂費	193,470	
			8,870	教學用表冊資料印製費，2學期*4,435元。
			3,000	特教班印製教學用表冊資料等，2學期*1,500元。
			20,000	運動會邀請函印刷等。
			151,200	活化教學活動資料印製費。
			10,400	活動資料印製(適性輔導運作推展經費)。
4,234,728	2,626,600	修理保養及保固費	2,816,200	較上年度預算數2,626,600元，增加189,600元。
2,173,128	1,470,000	一般房屋修護費	1,607,200	
			1,607,200	校舍維護、水電修繕及其他雜項修理，82班*19,600元。
1,398,993	526,600	機械及設備修護費	520,200	
			66,800	電腦設備維護費(電腦專案計畫)。
			98,400	游泳池機械及設備修護費(游泳池水電清潔維護費)，82班*1,200元。
			15,000	暑期泳訓班場地維護費(收支對列)。
			340,000	開放場地器材維護費(收支對列)。
662,607	630,000	雜項設備修護費	688,800	
			688,800	黑板、課桌椅教育器材、體育器材、童子軍器材、工藝器材、其他各項器材、花木等養護，82班*8,400元。
	26,000	保險費	26,000	較上年度預算數26,000元，無增減。
	26,000	其他保險費	26,000	
			26,000	暑期泳訓班保險費，650人*40元(收支對列)。
1,377,755	1,441,236	一般服務費	1,455,710	較上年度預算數1,441,236元，增加14,474元。
65,600	73,728	佣金、匯費、經理費及手續費	72,000	
			72,000	委託超商代收學雜費手續費，2,000人*2學期*18元。
329,157	455,484	外包費	466,464	
			388,720	游泳池救生員外包費，1人*10月*38,872

臺北市地方教育發展基金－臺北市立石牌國民中學

基金用途－國民教育計畫明細表

中華民國108年度

單位：新臺幣元

前年度 決算數	上年度 預算數	科 目	本 年 度 預 算 數	說 明
				元。
			77,744	暑期泳訓班救生員外包費，1人*2月*38,872元。
602,998	500,024	計時與計件人員酬金	513,246	元。
			37,131	游泳池救生員1人年終獎金。
			297,050	游泳池救生員薪津，1人*10月*29,705元。
			36,360	分擔游泳池救生員勞保及健保費，1人*10月*3,636元。
			18,180	提撥游泳池救生員退休金，1人*10月*1,818元。
			44,800	暑期泳訓班工讀生薪津，1人*40天*8小時*每小時140元(收支對列)。
			7,427	暑期泳訓班救生員1人工作獎金。
			1,980	提撥暑期泳訓班工讀生勞退準備金，1人*2月*990元(收支對列)。
			59,410	暑期泳訓班救生員薪津，1人*2月*29,705元。
			3,636	提撥暑期泳訓班救生員退休金，1人*2月*1,818元。
			7,272	分攤暑期泳訓班救生員勞保及健保費，1人*2月*3,636元。
380,000	412,000	體育活動費	404,000	
			362,000	文康活動費，本校編列教職員181人，每人編列2,000元。
			22,000	文康活動費，本校編列教職員11人，每人編列2,000元。
			18,000	文康活動費，本校編列教職員9人，每人編列2,000元。
			2,000	文康活動費，本校編列專任輔導人員1人，每人編列2,000元。
1,554,107	1,287,745	專業服務費	1,450,195	較上年度預算數1,287,745元，增加162,450元。
1,206,341	935,120	講課鐘點、稿費、出席審查及查詢費	1,095,817	。
			57,600	分組活動外聘教師鐘點費。
			21,600	特教班教材編輯費，3班*12月*600元。

臺北市地方教育發展基金－臺北市立石牌國民中學

基金用途－國民教育計畫明細表

中華民國108年度

單位：新臺幣元

前年度 決算數	上年度 預算數	科 目	本 年 度 預 算 數	說 明
			100,800	體育班教練鐘點費，280節*360元。
			105,600	活化教學活動講師鐘點費。
			30,000	國中社團活動講師鐘點費，60節*500元。
			2,000	聘請性平人才庫專家出席費。
			12,800	性別平等教育研習、諮詢等外聘講師鐘點費。
			4,320	校園性別事件行為人8小時性平課程內聘教師鐘點費，12節*360元。
			19,200	小田園教育研習外聘教師鐘點費。
			32,000	教師專業成長專題進修講師鐘點費(含特教、輔導、環教、生命等)。
			3,200	國中適性入學宣導講師鐘點費(含教育部補助2,000元)。
			1,600	國中生涯發展教育外聘教師鐘點費。
			48,000	國中生涯發展教育高職參訪鐘點費，120節*400元。
			8,000	綠屋頂計畫外聘講師鐘點費(由教育局移列)。
			2,000	輔導活動外聘專家學者出席費。
			16,000	輔導活動外聘講師鐘點費。
			32,000	國中冬夏令營內聘講師鐘點費。
			16,000	國中人權法治品德教育活動外聘講師鐘點費。
			274,000	暑期泳訓班教練鐘點費，548節*500元(收支對列)。
			2,400	技職教育、免試及12年國教校園宣導講授鐘點費。
			4,897	國中學生生涯發展教育工作因審查費、出席費衍生之二代健保補充保費(新增)。
			24,000	國中學生生涯發展教育工作計畫及經費審查費用，80件*300元(新增)。
			35,000	國中學生生涯發展教育工作諮詢輔導書面資料審查費用，70件*500元(新增)。
			102,000	國中學生生涯發展教育工作審查出席費(新增)。
			6,400	國中學生生涯發展教育工作外聘教師鐘點

臺北市地方教育發展基金－臺北市立石牌國民中學

基金用途－國民教育計畫明細表

中華民國108年度

單位：新臺幣元

前年度 決算數	上年度 預算數	科 目	本 年 度 預 算 數	說 明
				費(新增)。
			96,000	專任專業輔導人員分區行政會議暨專業進修團體督導及進修外聘教師鐘點費。
			38,400	外聘講座鐘點費(適性輔導運作推展經費)。
63,770	55,400	委託檢驗(定)試驗認證費	57,153	
			27,600	飲水機水質檢驗費，23臺*1,200元。
			29,553	建物公共安全檢查簽證、消防安全檢測及申報費。
	21,400	試務甄選費	21,400	
			21,400	教師甄選試務費用(收支對列)。
9,160		電腦軟體服務費		
274,836	275,825	其他專業服務費	275,825	
			275,825	開放場地安全保全巡邏及防護費用(收支對列)。
3,843,629	4,553,870	材料及用品費	5,990,000	
664,697	1,178,120	使用材料費	2,304,450	較上年度預算數1,178,120元，增加1,126,330元。
664,697	1,178,120	設備零件	2,304,450	
			1,280,000	改善汰換中等學校普通教室學生課桌椅800套*1,600元(新增)。
			48,000	特教班一般教學事務用品(由班級設備費移列)(新增)。
			4,200	蜘蛛網1組(由班級設備費移列)(新增)。
			7,000	帳篷，2組*3,500元(由班級設備費移列)(新增)。
			18,000	電子天平，2臺*9,000元(由班級設備費移列)(新增)。
			336,000	迴轉椅，240張*1,400元(由班級設備費移列)(新增)。
			16,250	業務對講機，5組*3,250元(由班級設備費移列)(新增)。
			340,200	電腦設備維護及管理費，54班*6,300元(電腦專案計畫)。
			100,000	活化教學活動教學設備費。
			24,800	小田園教育農具、澆水器具、水桶、小圓鍬及鋤頭等園藝用品。

臺北市地方教育發展基金－臺北市立石牌國民中學

基金用途－國民教育計畫明細表

中華民國108年度

單位：新臺幣元

前年度 決算數	上年度 預算數	科 目	本 年 度 預 算 數	說 明
			100,000	綠屋頂計畫農具、儲藏架、棚架、水桶及花盆等園藝用品(由教育局移列)。
			30,000	程式設計教學用材料，30組*1,000元(新增)。
3,178,932	3,375,750	用品消耗	3,685,550	較上年度預算數3,375,750元，增加309,800元。
339,853	339,130	辦公(事務)用品	339,730	
			47,290	教學文具用品等費用，2學期*23,645元。
			9,160	特教班教學用文具用品等，2學期*4,580元。
			2,000	體育班教學用文具用品等費用。
			10,000	運動會文具用品等。
			210,000	活化教學活動用文具紙張、油墨等。
			5,880	性別平等教育宣導活動用文具紙張等。
			18,000	教師專業成長相關刊物出版費用(含特教、輔導、環教、生命等)。
			800	國中適性入學宣導文具用品。
			8,600	輔導活動輔導刊物、影片、書籍費。
			24,000	專任專業輔導人員分區行政會議暨專業進修團體督導文具用品及心理諮商活動材料費等。
			4,000	活動資料用文具用品等(適性輔導運作推展經費)。
171,203	178,000	報章雜誌	177,717	
			48,767	訂閱書報雜誌等費用。
			86,950	新購圖書(由班級設備費移列)(新增)。
			42,000	活化教學活動用書籍等。
	32,000	農業與園藝用品及環境美化費	188,000	
			46,000	小田園教育農事體驗實作菜苗、種子、培養土等園藝資材。
			142,000	綠屋頂計畫菜苗、種子、培養土等園藝資材(由教育局移列)。
50,770	60,000	服裝	60,000	
			60,000	體育班代表隊服裝，20人*3,000元。

臺北市地方教育發展基金－臺北市立石牌國民中學

基金用途－國民教育計畫明細表

中華民國108年度

單位：新臺幣元

前年度 決算數	上年度 預算數	科 目	本 年 度 預 算 數	說 明
24,693	72,000	醫療用品(非醫療院所使用)	70,000	
			70,000	健康中心藥品。
2,592,413	2,694,620	其他用品消耗	2,850,103	
			142,200	敬師活動費，237人*600元(新增)。
			80,000	教職員工洽辦公務或辦理活動逾時誤餐費用，1,000人次*80元。
			546,000	中低收入戶學生用教科書，420人*1,300元。
			1,133,240	教學用實驗材料、體育、衛器材、指導活動資料製造、音樂用零星器材配件、工藝家事材料、童子軍用材料及其他用品等，82班*13,820元。
			40,000	專用垃圾袋14公升，16箱*2,500元。
			45,600	消毒藥水、衛生清潔用品、衛生紙費，2學期*22,800元。
			3,660	特教班垃圾袋、消毒水、衛生清潔用品費、班級教室布置費，3班*1,220元。
			41,460	特教班教學材料費，3班*13,820元。
			2,080	特教班工作人員洽辦公務逾時誤餐費用，26人次*80元。
			167,000	電腦耗材(電腦專案計畫)。
			8,450	體育班教學用教材及其他等費用。
			17,000	體育班運動傷害防護費用，2學期*8,500元。
			30,000	體育班代表隊訓練器材及裝備，2學期*15,000元。
			53,600	游泳池消毒藥水等(游泳池水電清潔維護費)。
			100,000	游泳池教學用教材教具等(游泳池水電清潔維護費)。
			75,500	運動會場地佈置、比賽等用品耗材。
			43,200	辦理活化教學活動逾時誤餐費用，540人次*80元。
			168,000	活化教學活動用教材等。
			16,760	國中生涯發展教育教學材料費(新增)。
			13,400	輔導活動適性評量測驗、相關輔導活動宣

臺北市地方教育發展基金－臺北市立石牌國民中學

基金用途－國民教育計畫明細表

中華民國108年度

單位：新臺幣元

前年度 決算數	上年度 預算數	科 目	本 年 度 預 算 數	說 明
				導費。
			3,560	國中冬夏令營活動用教材及雜支等。
			4,000	國中人權法治品德教育活動獎品及雜支等費用。
			2,900	暑期泳訓班招生各項用品雜支(收支對列)。
			10,000	暑期泳訓班教學器材費(收支對列)。
			3,000	暑期泳訓班教學環境布置費(收支對列)。
			9,890	暑期泳訓班消毒劑，43班*230元(收支對列)。
			11,200	辦理教師甄選工作人員逾時誤餐費用(收支對列)，140人次*80元。
			7,363	國中學生生涯發展教育工作用光碟片、文具用品及紙張等費用(新增)。
			20,240	國中學生生涯發展教育工作會議及訪視活動逾時誤餐費用，253人次*80元(新增)。
			6,000	專任專業輔導人員分區行政會議暨專業進修團體督導場地布置等。
			4,000	專任專業輔導人員分區行政會議暨專業進修團體督導參加人員及工作人員逾時誤餐費用，50人次*80元。
			10,400	活動用茶水等雜支(適性輔導運作推展經費)。
			30,400	辦理組務會議、增能研習等逾時誤餐費用(適性輔導運作推展經費)，380人次*80元。
4,800	9,950	租金、償債、利息及相關手續費	16,000	
	5,150	交通及運輸設備租金	5,440	較上年度預算數5,150元，增加290元。
	5,150	車租	5,440	
			5,440	國中生涯發展教育高職參訪車租1輛。
4,800	4,800	雜項設備租金	10,560	較上年度預算數4,800元，增加5,760元。
4,800	4,800	雜項設備租金	10,560	
			5,760	悠遊卡刷卡機月租費，2臺*12月*240元(新增)。
			4,800	電錶月租費，12月*400元。
2,099,507	4,325,800	會費、捐助、補助、分攤、照護、救濟與交流活動費	4,257,000	
174,000	184,000	捐助、補助與獎助	180,000	較上年度預算數184,000元，減少4,000元。

臺北市地方教育發展基金－臺北市立石牌國民中學

基金用途－國民教育計畫明細表

中華民國108年度

單位：新臺幣元

前年度 決算數	上年度 預算數	科 目	本 年 度 預 算 數	說 明
174,000	184,000	獎助學員生給與	180,000	10,000 教育關懷獎每校推薦1名學生獎助金。 170,000 優秀學生獎學金，85班*2學期*1,000元。
1,925,507	4,141,800	補貼、獎勵、慰問、照護與救濟	4,077,000	較上年度預算數4,141,800元，減少64,800元。
36,000		獎勵費用		
1,889,507	4,141,800	其他補貼、獎勵、慰問、照護與救濟	4,077,000	160 配合預算編列至千元，增列進位數160元。 875,840 補助學校午餐使用有機蔬菜或有機米計畫，2,737人*40週*1次*8元。 3,201,000 清寒學生餐費補助，291人*200日*每餐55元。
851,497	703,300	其他	734,000	
851,497	703,300	其他支出	734,000	較上年度預算數703,300元，增加30,700元。
851,497	703,300	其他	734,000	16,000 童軍教育登記費會費及雜支等，2團*8,000元。 176,400 執行學生路隊安全導護費。 167,400 體育班參加比賽費用等，27人*4天*1,550元。 49,980 體育班參加比賽報名費，2學期*24,990元。 45,120 體育班活動餐費及住宿費等。 250,000 班級自治費，2,500人*2學期*50元。 29,100 國中學生生涯發展教育工作辦理徵文比賽用之學生獎品禮券(新增)。

臺北市地方教育發展基金－臺北市立石牌國民中學

基金用途－一般行政管理計畫明細表

中華民國108年度

單位：新臺幣元

前年度 決算數	上年度 預算數	科 目	本 年 度 預 算 數	說 明
32,546,297	32,978,637	合計	33,087,000	
31,067,414	31,152,457	用人費用	31,221,000	
21,614,807	20,186,976	正式員額薪資	20,160,000	較上年度預算數20,186,976元，減少26,976元。
18,541,547	17,330,976	職員薪金	17,316,000	
			17,316,000	職員27人薪金(詳用人費用彙計表)。
1,915,020	1,824,000	工員工資	1,812,000	
			1,812,000	工員5人工資(詳用人費用彙計表)。
1,158,240	1,032,000	警餉	1,032,000	
			1,032,000	校警2人薪金(詳用人費用彙計表)。
597,032	926,781	超時工作報酬	925,104	較上年度預算數926,781元，減少1,677元。
597,032	926,781	加班費	925,104	
			895,524	不休假出勤加班費。
			1,480	校園安全校內同仁例假日人力支援。
			18,500	職員各項業務加班費(統籌業務費)。
			9,600	工友各項業務加班費(統籌業務費)。
4,348,321	5,669,872	獎金	5,661,500	較上年度預算數5,669,872元，減少8,372元。
2,047,240	3,148,372	考績獎金	3,141,500	
			3,141,500	依考績法規定核發之獎金。
2,301,081	2,521,500	年終獎金	2,520,000	
			2,520,000	依規定於年節加發之獎金。
1,786,012	1,754,628	退休及卹償金	1,751,328	較上年度預算數1,754,628元，減少3,300元。
1,575,352	1,608,708	職員退休及離職金	1,606,368	
			1,606,368	提撥退撫基金。
210,660	145,920	工員退休及離職金	144,960	
			144,960	提撥勞工退休準備金。
2,721,242	2,614,200	福利費	2,723,068	較上年度預算數2,614,200元，增加108,868元。
1,879,989	1,811,760	分擔員工保險費	1,808,628	
			1,808,628	分擔公保、勞保、健保費。
340,839	370,440	員工通勤交通費	370,440	
			52,920	職員及技工、工友上下班交通費，7人*12月*1段630元。
			317,520	職員及技工、工友上下班交通費，21人*12

臺北市地方教育發展基金－臺北市立石牌國民中學

基金用途－一般行政管理計畫明細表

中華民國108年度

單位：新臺幣元

前年度 決算數	上年度 預算數	科 目	本 年 度 預 算 數	說 明
500,414	432,000	其他福利費	544,000	月*2段1,260元。
			544,000	休假旅遊補助費。
884,330	1,116,520	服務費用	1,166,000	
53,386	90,630	郵電費	90,630	較上年度預算數90,630元，無增減。
53,386	90,630	電話費	90,630	
			6,630	校園安全保全專線電話費用等。
			84,000	電話費(統籌業務費)，12月*7,000元。
210,400	228,000	一般服務費	228,000	較上年度預算數228,000元，無增減。
142,400	160,000	外包費	160,000	
			160,000	消化超額職工4人(技工、工友)業務外包費。
68,000	68,000	體育活動費	68,000	
			68,000	文康活動費，本校編列教職員27人、工員5人及校警2人，合計34人，每人編列2,000元。
494,544	671,890	專業服務費	721,370	較上年度預算數671,890元，增加49,480元。
494,544	671,890	其他專業服務費	721,370	
			721,370	校園安全機械定點、機動巡邏等保全費用。
126,000	126,000	公共關係費	126,000	較上年度預算數126,000元，無增減。
126,000	126,000	公共關係費	126,000	
			126,000	校長特別費，12月*10,500元。
592,553	707,660	材料及用品費	698,000	
592,553	707,660	用品消耗	698,000	較上年度預算數707,660元，減少9,660元。
581,553	701,660	辦公(事務)用品	687,000	
			686,300	本校奉核定普通班82班、體育班3班，統籌業務費計算如下：1,290元x15班x12月=232,200元，810元x15班x12月=145,800元，640元x55班x12月=422,400元，以上合計800,400元，除依實際需求移列加班費28,100元、電話費84,000元、護理師公會會費2,000元外，其餘如列數。
			700	配合預算編列至千元，增列進位數700元。
11,000	6,000	服裝	11,000	

臺北市地方教育發展基金－臺北市立石牌國民中學

基金用途－一般行政管理計畫明細表

中華民國108年度

單位：新臺幣元

前年度 決算數	上年度 預算數	科 目	本 年 度 預 算 數	說 明
			5,000	校警冬服，2人*1套*2,500元(新增)。
			200	校警襪子，2人*1雙*100元。
			2,200	校警皮鞋，2人*1雙*1,100元。
			3,000	校警夏服，2人*1套*1,500元(成立第31年)。
			600	校警服裝配備，2人*300元。
2,000	2,000	會費、捐助、補助、分攤、照護 、救濟與交流活動費	2,000	
2,000	2,000	會費	2,000	較上年度預算數2,000元，無增減。
2,000	2,000	職業團體會費	2,000	
			2,000	護理師2人公會會費(統籌業務費)。

臺北市地方教育發展基金－臺北市立石牌國民中學

基金用途－建築及設備計畫明細表

中華民國108年度

單位：新臺幣元

前年度 決算數	上年度 預算數	科 目	本 年 度 預 算 數	說 明
31,207,918	14,333,166	合計	10,667,000	
31,207,918	14,333,166	購建固定資產、無形資產及非理財 目的之長期投資	10,667,000	
3,624,507	9,125,447	購建固定資產	3,515,000	
3,624,507	9,125,447	一般建築及設備計畫	3,515,000	
	3,294,047	校園整修工程		
	3,294,047	擴充改良房屋建築及設 備		
1,111,699		購置機械及設備		
1,111,699		校園能源翻新補助計畫	871,000	
		購置雜項設備	871,000	
			92,000	汰舊換新4.0KW一對一變頻冷 氣機(含冷氣不鏽鋼安裝架、 銅管、移機等)，4臺*23,000元 。
			779,000	汰舊換新7.5KW一對一變頻冷 氣機(含冷氣不鏽鋼安裝架、 銅管、移機等)，19臺*41,000元 。
380,000		e化學習試辦計畫		
380,000		購置機械及設備		
394,234	362,000	班級設備	322,800	
191,000	25,000	購置機械及設備	22,000	
			22,000	新購修邊機組1臺(由班級設備 費移列)。
203,234	337,000	購置雜項設備	300,800	
			50,000	汰舊換新冰箱600L，2臺 *25,000元(由班級設備費移列)
			17,500	新購排風客廳帳1頂((由班級設 備費移列)。
			123,700	新購數位鋼琴，2臺*61,850元(由班級設備費移列)。
			109,600	新購低音號1支(由班級設備費 移列)。
346,800		學校設備		
346,800		購置機械及設備		

臺北市地方教育發展基金－臺北市立石牌國民中學

基金用途－建築及設備計畫明細表

中華民國108年度

單位：新臺幣元

前年度 決算數	上年度 預算數	科 目	本 年 度 預 算 數	說 明
36,000		特殊班設備		
36,000		購置雜項設備		
1,355,774	3,651,000	資訊設備	1,952,000	
1,355,774	3,651,000	購置機械及設備	1,952,000	
			334,000	汰舊換新網路及資訊周邊設備(電腦專案計畫)。
			1,150,000	汰舊換新個人電腦，46部*25,000元(電腦專案計畫)。
			468,000	新購平板電腦，39部*12,000元(電腦專案計畫)。
	1,706,000	校園設備		
	1,706,000	購置機械及設備		
	112,400	專科教室環境改善工程	369,200	
		購置機械及設備	293,600	
			27,000	新購懸浮微粒測定儀，2臺*13,500元。
			68,000	新購攜帶式臭氧偵測器，2臺*34,000元。
			68,000	新購攜帶式二氧化硫偵測器，2臺*34,000元。
			62,600	新購無線光譜儀(含專用光纖)，2臺*31,300元。
			68,000	新購攜帶式一氧化氮偵測器，2臺*34,000元。
		購置交通及運輸設備	75,600	
			75,600	新購250W綜合擴大機及喇叭(含吊架、麥克風及主機等)，2組*37,800元。
	112,400	購置雜項設備		
26,175	36,000	購置無形資產	36,000	
26,175	36,000	一般建築及設備計畫	36,000	
26,175	36,000	資訊設備	36,000	
26,175	36,000	購置電腦軟體	36,000	
			36,000	電腦教學軟體費(電腦專案計畫)。
27,557,236	5,171,719	遞延支出	7,116,000	
27,557,236	5,171,719	一般建築及設備計畫	7,116,000	

臺北市地方教育發展基金－臺北市立石牌國民中學

基金用途－建築及設備計畫明細表

中華民國108年度

單位：新臺幣元

前年度 決算數	上年度 預算數	科 目	本 年 度 預 算 數	說 明
		至善樓鋁窗整修工程	5,086,000	
		遞延修繕房屋建築支出	5,086,000	
			4,753,620	一、施工費
			4,753,620	施工費。
			237,681	二、委託技術服務費(總包價 法)。
			94,699	三、工程管理費(按施工費約 2%提列)。
		專科教室環境改善工程	2,030,000	
		遞延修繕房屋建築支出	2,030,000	
			1,880,154	一、施工費
			1,880,154	施工費。
			112,809	二、委託技術服務費(總包價 法)。
			37,037	三、工程管理費(按施工費約 2%提列)。
27,557,236	5,171,719	校園整修工程		
18,283,118	5,171,719	遞延修繕房屋建築支出		
9,274,118		其他遞延支出		

本 頁 空 白

預算參考表

臺北市地方教育發展基金－臺北市立石牌國民中學

預計平衡表

中華民國108年12月31日

單位：新臺幣千元

106年(前年) 12月31日 決算數	科 目	108年12月31日 預計數	107年12月31日 預計數	比較增減(-)
3,654,605	資產合計	3,637,334	3,641,359	-4,025
3,654,605	資產	3,637,334	3,641,359	-4,025
37,358	流動資產	20,087	24,112	-4,025
34,833	現金	17,561	21,586	-4,025
34,833	銀行存款	17,561	21,586	-4,025
87	應收款項	87	87	
87	其他應收款	87	87	
2,439	預付款項	2,439	2,439	
2,439	預付費用	2,439	2,439	
8,739	投資、長期應收款項、貸墊款及準備金	8,739	8,739	
8,739	準備金	8,739	8,739	
6,318	退休及離職準備金	6,317	6,317	
2,422	其他準備金	2,422	2,422	
3,608,508	其他資產	3,608,508	3,608,508	
3,608,508	什項資產	3,608,508	3,608,508	
360	暫付及待結轉帳項	360	360	
3,608,148	代管資產	3,608,148	3,608,148	
3,654,605	負債及基金餘額合計	3,637,334	3,641,359	-4,025
3,630,072	負債	3,630,072	3,630,072	
11,173	流動負債	11,172	11,172	
11,115	應付款項	11,115	11,115	
9,491	應付代收款	9,491	9,491	
1,624	應付費用	1,624	1,624	
57	預收款項	57	57	
57	預收收入	57	57	
3,618,899	其他負債	3,618,900	3,618,900	
3,618,899	什項負債	3,618,900	3,618,900	
4,362	存入保證金	4,362	4,362	
6,318	應付退休及離職金	6,318	6,318	
3,608,148	應付代管資產	3,608,148	3,608,148	
72	暫收及待結轉帳項	72	72	
24,533	基金餘額	7,262	11,287	-4,025
24,533	基金餘額	7,262	11,287	-4,025
24,533	基金餘額	7,262	11,287	-4,025
24,533	累積餘額	7,262	11,287	-4,025

註：1.信託代理與保證資產(負債)前年度決算數0元，上年度調整後預計數0元，本年度預計數0元。 2.或有資產(負債)0元。
3.本基金自93年度起，本固定項目分開原則，將屬長期固定帳項，包括固定資產18,143,344元、無形資產135,540元及長期債務0元等，另立帳類管理，詳資本資產及長期負債明細表。

臺北市地方教育發展基金

各項費用

中華民國

前年度 決算數	上年度 預算數	計畫別		合計	國民教育計畫
		用途別科目			
376,120,319	369,628,578	合計		384,814,000	341,060,000
325,180,425	332,379,565	用人費用		349,482,000	318,261,000
178,520,172	179,180,196	正式員額薪資		183,302,340	163,142,340
175,446,912	176,324,196	職員薪金		180,458,340	163,142,340
1,915,020	1,824,000	工員工資		1,812,000	
1,158,240	1,032,000	警餉		1,032,000	
8,919,257	8,695,572	聘僱及兼職人員薪資		8,489,652	8,489,652
381,824	569,652	聘用人員薪金		569,652	569,652
8,537,433	8,125,920	兼職人員酬金		7,920,000	7,920,000
1,457,180	1,867,223	超時工作報酬		1,866,025	940,921
1,457,180	1,867,223	加班費		1,866,025	940,921
42,319,845	47,545,694	獎金		49,384,582	43,723,082
19,426,230	25,034,412	考績獎金		26,376,800	23,235,300
22,893,615	22,511,282	年終獎金		23,007,782	20,487,782
69,509,201	72,021,964	退休及卹償金		82,820,308	81,068,980
69,122,446	71,731,044	職員退休及離職金		82,279,572	80,673,204
243,085	145,920	工員退休及離職金		391,386	246,426
143,670	145,000	卹償金		149,350	149,350
24,454,770	23,068,916	福利費		23,619,093	20,896,025
17,896,578	15,305,016	分擔員工保險費		15,700,236	13,891,608
309,900	560,000	傷病醫藥費		560,000	560,000
1,876,455	1,955,520	員工通勤交通費		1,955,520	1,585,080
4,371,837	5,248,380	其他福利費		5,403,337	4,859,337
12,337,990	12,613,267	服務費用		12,968,000	11,802,000
3,183,781	5,487,466	水電費		5,423,495	5,423,495
2,319,054	3,474,943	工作場所電費		3,474,943	3,474,943
512,211	737,523	工作場所水費		673,552	673,552
352,516	1,275,000	氣體費		1,275,000	1,275,000
224,386	263,670	郵電費		264,870	174,240
16,395	18,000	郵費		18,000	18,000
207,991	245,670	電話費		245,670	155,040

一 臺北市立石牌國民中學

彙計表

108年度

單位：新臺幣元

一般行政管理計畫	建築及設備計畫				
33,087,000	10,667,000				
31,221,000					
20,160,000					
17,316,000					
1,812,000					
1,032,000					
925,104					
925,104					
5,661,500					
3,141,500					
2,520,000					
1,751,328					
1,606,368					
144,960					
2,723,068					
1,808,628					
370,440					
544,000					
1,166,000					
90,630					
90,630					

臺北市地方教育發展基金

各項費用

中華民國

前年度 決算數	上年度 預算數	計畫別 用途別科目	合計	國民教育計畫
		數據通信費	1,200	1,200
286,212	261,190	旅運費	262,690	262,690
154,690	225,390	國內旅費	225,390	225,390
27,000	7,750	貨物運費	8,750	8,750
104,522	28,050	其他旅運費	28,550	28,550
646,077	193,470	印刷裝訂與廣告費	193,470	193,470
646,077	193,470	印刷及裝訂費	193,470	193,470
4,234,728	2,626,600	修理保養及保固費	2,816,200	2,816,200
2,173,128	1,470,000	一般房屋修護費	1,607,200	1,607,200
1,398,993	526,600	機械及設備修護費	520,200	520,200
662,607	630,000	雜項設備修護費	688,800	688,800
	26,000	保險費	26,000	26,000
	26,000	其他保險費	26,000	26,000
1,588,155	1,669,236	一般服務費	1,683,710	1,455,710
65,600	73,728	佣金、匯費、經理費及手續費	72,000	72,000
471,557	615,484	外包費	626,464	466,464
602,998	500,024	計時與計件人員酬金	513,246	513,246
448,000	480,000	體育活動費	472,000	404,000
2,048,651	1,959,635	專業服務費	2,171,565	1,450,195
1,206,341	935,120	講課鐘點、稿費、出席審查及查詢費	1,095,817	1,095,817
63,770	55,400	委託檢驗(定)試驗認證費	57,153	57,153
	21,400	試務甄選費	21,400	21,400
9,160		電腦軟體服務費		
769,380	947,715	其他專業服務費	997,195	275,825
126,000	126,000	公共關係費	126,000	
126,000	126,000	公共關係費	126,000	
4,436,182	5,261,530	材料及用品費	6,688,000	5,990,000
664,697	1,178,120	使用材料費	2,304,450	2,304,450
664,697	1,178,120	設備零件	2,304,450	2,304,450
3,771,485	4,083,410	用品消耗	4,383,550	3,685,550
921,406	1,040,790	辦公(事務)用品	1,026,730	339,730

一 臺北市立石牌國民中學

彙計表

108年度

單位：新臺幣元

一般行政管理計畫	建築及設備計畫				
<p>228,000</p> <p>160,000</p> <p>68,000</p> <p>721,370</p> <p>721,370</p> <p>126,000</p> <p>126,000</p> <p>698,000</p> <p>698,000</p> <p>687,000</p>					

臺北市地方教育發展基金

各項費用

中華民國

前年度 決算數	上年度 預算數	計畫別		合計	國民教育計畫
		用途別科目			
171,203	178,000	報章雜誌		177,717	177,717
	32,000	農業與園藝用品及環境美化費		188,000	188,000
61,770	66,000	服裝		71,000	60,000
24,693	72,000	醫療用品(非醫療院所使用)		70,000	70,000
2,592,413	2,694,620	其他用品消耗		2,850,103	2,850,103
4,800	9,950	租金、償債、利息及相關手續費		16,000	16,000
	5,150	交通及運輸設備租金		5,440	5,440
	5,150	車租		5,440	5,440
4,800	4,800	雜項設備租金		10,560	10,560
4,800	4,800	雜項設備租金		10,560	10,560
31,207,918	14,333,166	購建固定資產、無形資產及非理財目的 之長期投資		10,667,000	
3,624,507	9,125,447	購建固定資產		3,515,000	
	3,294,047	擴充改良房屋建築及設備			
3,385,273	5,382,000	購置機械及設備		2,267,600	
		購置交通及運輸設備		75,600	
239,234	449,400	購置雜項設備		1,171,800	
26,175	36,000	購置無形資產		36,000	
26,175	36,000	購置電腦軟體		36,000	
27,557,236	5,171,719	遞延支出		7,116,000	
18,283,118	5,171,719	遞延修繕房屋建築支出		7,116,000	
9,274,118		其他遞延支出			
2,101,507	4,327,800	會費、捐助、補助、分攤、照護、救濟 與交流活動費		4,259,000	4,257,000
2,000	2,000	會費		2,000	
2,000	2,000	職業團體會費		2,000	
174,000	184,000	捐助、補助與獎助		180,000	180,000
174,000	184,000	獎助學員生給與		180,000	180,000
1,925,507	4,141,800	補貼、獎勵、慰問、照護與救濟		4,077,000	4,077,000
36,000		獎勵費用			
1,889,507	4,141,800	其他補貼、獎勵、慰問、照護與救濟		4,077,000	4,077,000
851,497	703,300	其他		734,000	734,000
851,497	703,300	其他支出		734,000	734,000

—臺北市立石牌國民中學

彙計表

108年度

單位：新臺幣元

一般行政管理計畫	建築及設備計畫				
11,000	10,667,000 3,515,000 2,267,600 75,600 1,171,800 36,000 36,000 7,116,000 7,116,000				
2,000					
2,000					
2,000					

臺北市地方教育發展基金

各項費用

中華民國

前年度 決算數	上年度 預算數	計畫別 用途別科目	合計	國民教育計畫
851,497	703,300	其他	734,000	734,000

—臺北市立石牌國民中學

彙計表

108年度

單位：新臺幣元

一般行政管理計畫	建築及設備計畫				

臺北市地方教育發展基金－臺北市立石牌國民中學

員工人數彙計表

中華民國108年度

單位：人

計 畫 及 項 目	上年度最高可 進用員額數	本年度 增減(-)數	本年度最高可 進用員額數	說 明
合計	240	-3	237	
國民教育計畫部分	206	-3	203	
正式職員	205	-3	202	
臨時職員	1		1	
一般行政管理計畫部分	34		34	
正式職員	29		29	
正式工員	5		5	

註：本校外包費編列辦理救生員勞務工作費1人，計62萬6,464元、計時與計件人員酬金編列救生員1人薪資等相關費用計51萬3,246元。

本 頁 空 白

臺北市地方教育發展基金

用人費用

中華民國

計畫及項目	合計	正式 員額 薪資	聘僱 人員 薪資	超時 工作 報酬	津貼	獎 金		
						年終獎金	考績獎金	其他
合計	349,482,000	183,302,340	569,652	1,866,025		23,007,782	26,376,800	
國民教育計畫	318,261,000	163,142,340	569,652	940,921		20,487,782	23,235,300	
職員薪金	163,142,340	163,142,340						
聘用人員薪金	569,652		569,652					
兼職人員酬金	7,920,000							
加班費	940,921			940,921				
考績獎金	23,235,300						23,235,300	
年終獎金	20,487,782					20,487,782		
職員退休及離職金	80,673,204							
工員退休及離職金	246,426							
卹償金	149,350							
分擔員工保險費	13,891,608							
傷病醫藥費	560,000							
員工通勤交通費	1,585,080							
其他福利費	4,859,337							
一般行政管理計畫	31,221,000	20,160,000		925,104		2,520,000	3,141,500	
職員薪金	17,316,000	17,316,000						
工員工資	1,812,000	1,812,000						
警餉	1,032,000	1,032,000						
加班費	925,104			925,104				

—臺北市立石牌國民中學

彙計表

108年度

單位：新臺幣元

退休及卹償金		資遣費	福 利 費					提繳費	兼任 人員 用人 費用
退休金	卹償金		分擔 保險費	傷病 醫藥費	提撥 福利金	員工通勤 交通費	其他		
82,670,958	149,350		15,700,236	560,000		1,955,520	5,403,337	7,920,000	
80,919,630	149,350		13,891,608	560,000		1,585,080	4,859,337	7,920,000	
80,673,204								7,920,000	
246,426									
	149,350								
			13,891,608						
				560,000					
						1,585,080			
							4,859,337		
1,751,328			1,808,628			370,440	544,000		

臺北市地方教育發展基金

用人費用

中華民國

計畫及項目	合計	正式 員額 薪資	聘僱 人員 薪資	超時 工作 報酬	津貼	獎 金		
						年終獎金	考績獎金	其他
考績獎金	3,141,500						3,141,500	
年終獎金	2,520,000					2,520,000		
職員退休 及離職金	1,606,368							
工員退休 及離職金	144,960							
分擔員工 保險費	1,808,628							
員工通勤 交通費	370,440							
其他福利 費	544,000							

註：1.本表不包含臨時工員薪津。

2.本表兼任人員用人費用，係學校教職員兼課或請假代課鐘點費。3.本校外包費編列辦理救生員勞務工作費1人，計62萬6,464元、計時與計件人員酬金編列救生員1人薪資等相關費用計51萬3,246元。

一 臺北市立石牌國民中學

彙計表

108年度

單位：新臺幣元

退休及卹償金		資遣費	福 利 費					提繳費	兼任 人員 用人 費用
退休金	卹償金		分擔 保險費	傷病 醫藥費	提撥 福利金	員工通勤 交通費	其他		
1,606,368	144,960		1,808,628			370,440	544,000		

臺北市地方教育發展基金

聘用及約僱

中華民國

區分及職稱	人數	擔任工作	聘用或約僱 起訖期間	薪點	年需經費
合計	1				757,695
聘用人員小計	1				757,695
專業人員	1				757,695
聘用人員(392)	1	學生學習權益之維護及學業適應之促進等工作	108/1/1-108/12/31	392	757,695

—臺北市立石牌國民中學

人員明細表

108年度

單位：新臺幣元

月					支	經費來源 及其科目
小計	折合 金額	勞保 保險費	健康 保險費	離職 儲金		
47,471	47,471				國民教育計畫	

臺北市地方教育發展基金－臺北市立石牌國民中學

單位（或計畫）成本分析表

中華民國108年度

單位：新臺幣千元

計畫別	單位	單位成本(元)或 平均利(費)率	數量	預算數	說明
合計				384,814	
國民教育計畫				341,060	
一般行政管理計畫				33,087	
建築及設備計畫				10,667	

臺北市地方教育發展基金－臺北市立石牌國民中學

5年來主要業務計畫分析表

中華民國108年度

單位：新臺幣千元

年度及項目	單位	數量	單位成本(元)或 平均利(費)率	金額	說明
(本)年度預算數					
國民教育計畫				341,060	
(上)年度預算數					
國民教育計畫				322,317	
(前)年度決算數					
國民教育計畫				312,366	
(105)年度決算數					
國民教育計畫				330,274	
(104)年度決算數					
國民教育計畫				318,354	

臺北市地方教育發展基金－臺北市立石牌國民中學

資本資產及長期負債明細表

中華民國108年度

單位：新臺幣千元

項 目	取得成本/ 舉債數	以前年度累 計折舊(耗)/ 長期投資評 價/未攤銷溢 (折)價	本 年 度 變 動				主要增減 原因說明	本年度累計折 舊(耗)/長期投 資評價變動數 /攤銷數	期末餘額
			增加		減少				
			金額	類型	金額	類型			
資產	78,333	57,274	3,551				6,331	18,279	
土地改良物	7,320	3,604					886	2,830	
房屋及建築	3,294						59	3,235	
機械及設備	40,760	28,320	2,268	增置			3,201	11,506	
交通及運輸 設備	4,010	3,482	76	增置			164	440	
雜項設備	22,567	21,649	1,172	增置			1,957	132	
電腦軟體	383	220	36	增置			64	136	